

Fyrirtækjakönnun landshlutanna 2022

Niðurstöður frá Suðurlandi

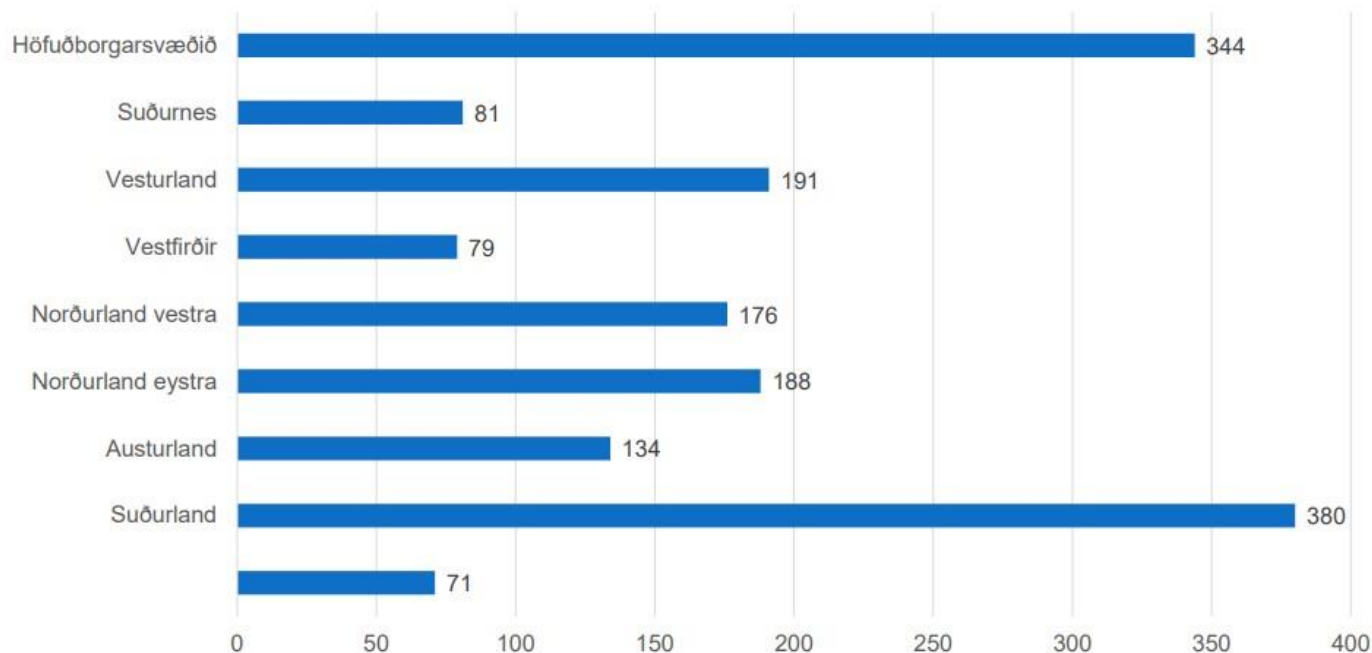


SASS
SAMTÖK
SUNNLENSKRA
SVEITARFÉLAGA

Fyrirtækjakönnun landshlutanna

Fyrirtækjakönnun landshlutanna 2022 var framkvæmd frá janúar til mars. Rúmlega 1600 fyrirtæki tóku þátt í könnuninn. Fjöldi svarenda frá Suðurlandi var mjög góður, en alls bárust 380 svör frá atvinnurekendum. Voru flest svör frá Suðurlandi af öllum landshlutum og fleiri en af höfuðborgarsvæðinu. Af svörum frá Suðurlandi voru 83% sem skilgreindu sinn rekstur sem fjölskyldufyrirtæki.

Þátttaka var 1644 en 1563 gáfu upp landsvæði.



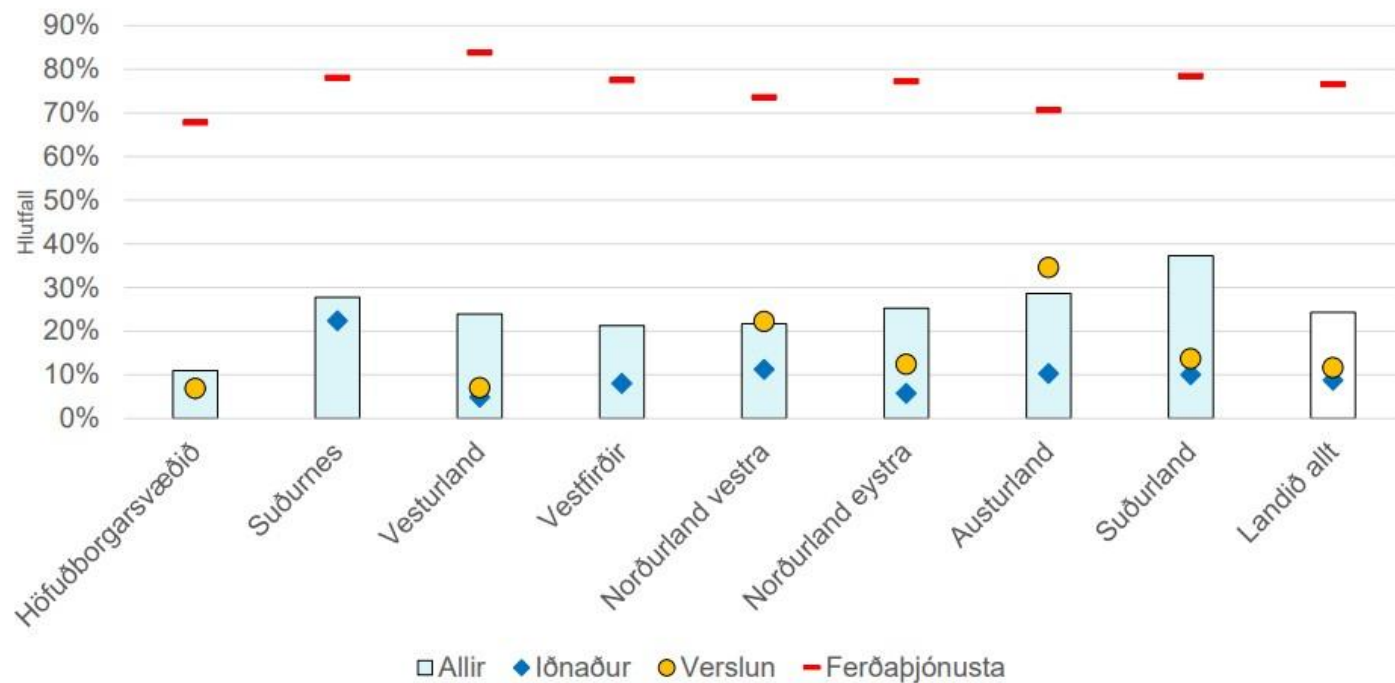
Ferðapjónusta

Spurt var um tekjur fyrirtækis af ferðamönnum og var meðaltal svara að um 37% tekna kæmu frá ferðamönnum þegar allar atvinnugreinar voru teknar saman.

Tekjur af ferðapjónustufyrirtækjum voru 24% tekna. Í öllum þeim svörum kom fram að töluvert hátt hlutfall fyrirtækja í iðnaði hefur tekjur af ferðapjónustufyrirtækjum eða 18% tekna að meðaltali. Sem má greina sem afleiddar tekjur frá ferðapjónustu.

Tekjur af ferðamönnum

Spurning: Að hve miklu leyti hefur fyrirtæki þitt tekjur af sölu á vörum og/eða þjónustu til ferðamanna? Áætlið eða námundið.



Aukin þörf á iðnmenntun

Aukin þörf er á iðnmenntun á Suðurlandi. Um 45% svarenda telja þörf á starfsfólki með iðnmenntun og hefur þörfin aukist um 11% frá fyrri könnun árið 2019.

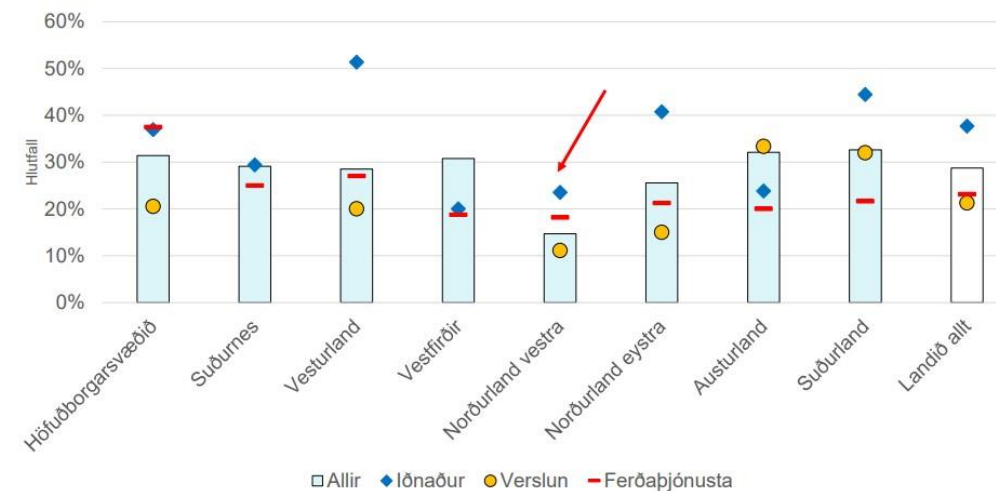
Menntun

Spurning: **Telur þú að fyrirtækið vanti núna starfsfólk með ákveðna menntun?** Ef þátttakandi svaraði því játandi fékk hann opna spurningu þar sem hann gat tilgreint hverskonar menntun að vild. Hér eru svörin við þeirri spurningu sett fram í orðaskýi.



Menntunarpörf

Spurning: **Telur þú að fyrirtækið vanti núna starfsfólk með ákveðna menntun?** Merkja mátti við: Já (1) og nei (0).

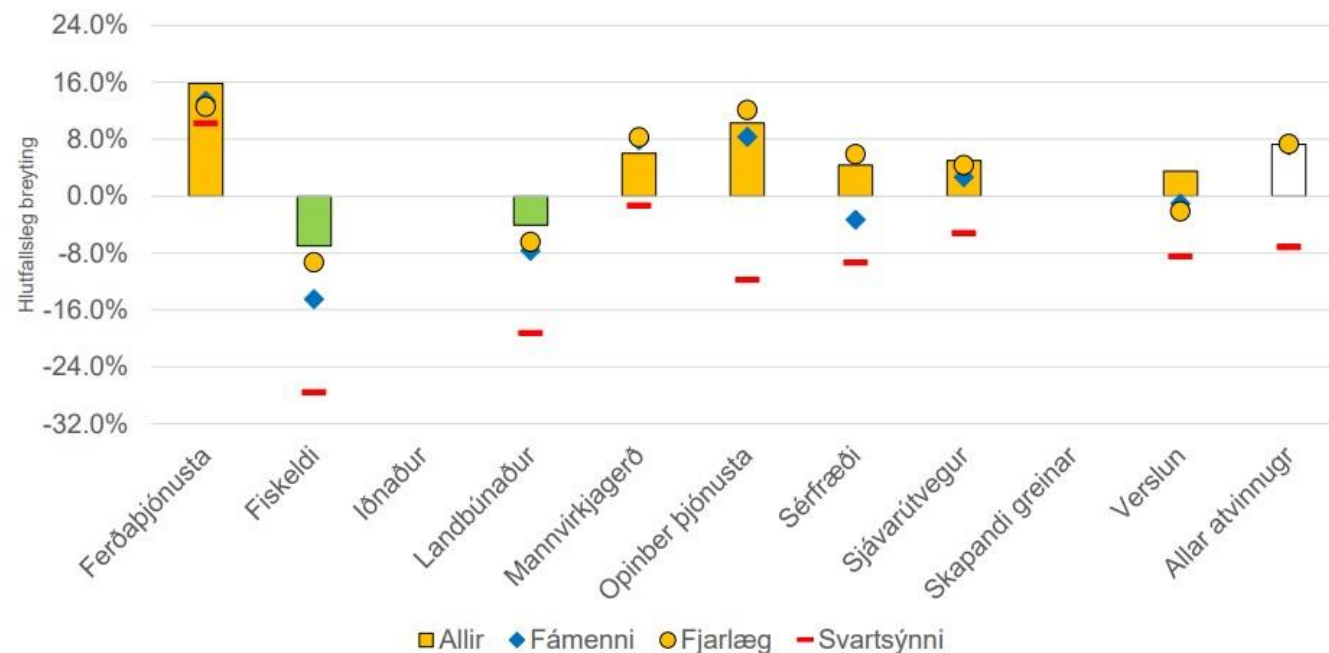


Framtíðarhorfur

- Framtíðarhorfur metnar af atvinnurekendum gáfu til kynna að framtíðarhorfur væru í meðallagi góðar en vert er að taka fram að könnunin var framkvæmd síðast liðið vor og unnið úr niðurstöðunum í sumar. Að teknu tilliti til þróunar frá þeim tíma skal taka þeim niðurstöðum með fyrirvara þar sem ytri áhrif ýmissa greina hafa breyst.

Efnahagshorfur 2022 í samanburði við 2019

Spurning: Telur þú að aðstæður í efnahagslífinu eigi eftir að verða betri, óbreyttar eða verri eftir 12 mánuði?. Merkja mátti við: Mikið betri (5), betri (4), óbreyttar (3), verri (2) og mikið verri (1).

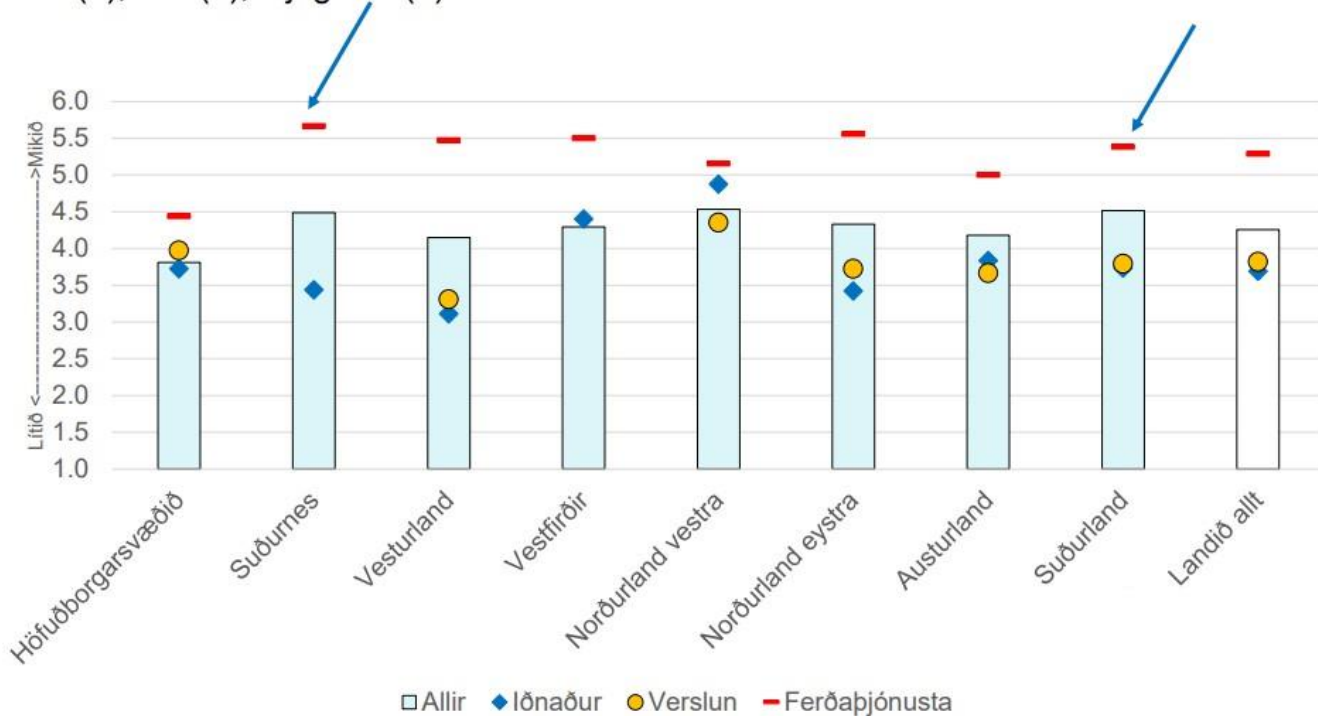


Búseta viðskiptavina

Út frá svörum á Suðurlandi mátti greina að viðskiptavinir þeirra séu töluvert mikið utan þeirra starfssvæðis að jafnaði. Þau svör eru eðlilega hærri þegar kemur að ferðaþjónustunni og líklega er að munur sé á þessum þáttum innan svæða á Suðurlandi án þess að það hafi verið greint sérstaklega.

Kúnnar annarsstaðar

Að hve miklu leyti á eftirfarandi fullyrðing við um fyrirtæki þitt: „Viðskiptavinir eru búsettir utan starfssvæðis fyrirtækisins“. Merkja mátti við: Mjög mikið (6), mikið (5), frekar mikið (4), frekar lítið (3), lítið (2), mjög lítið (1).

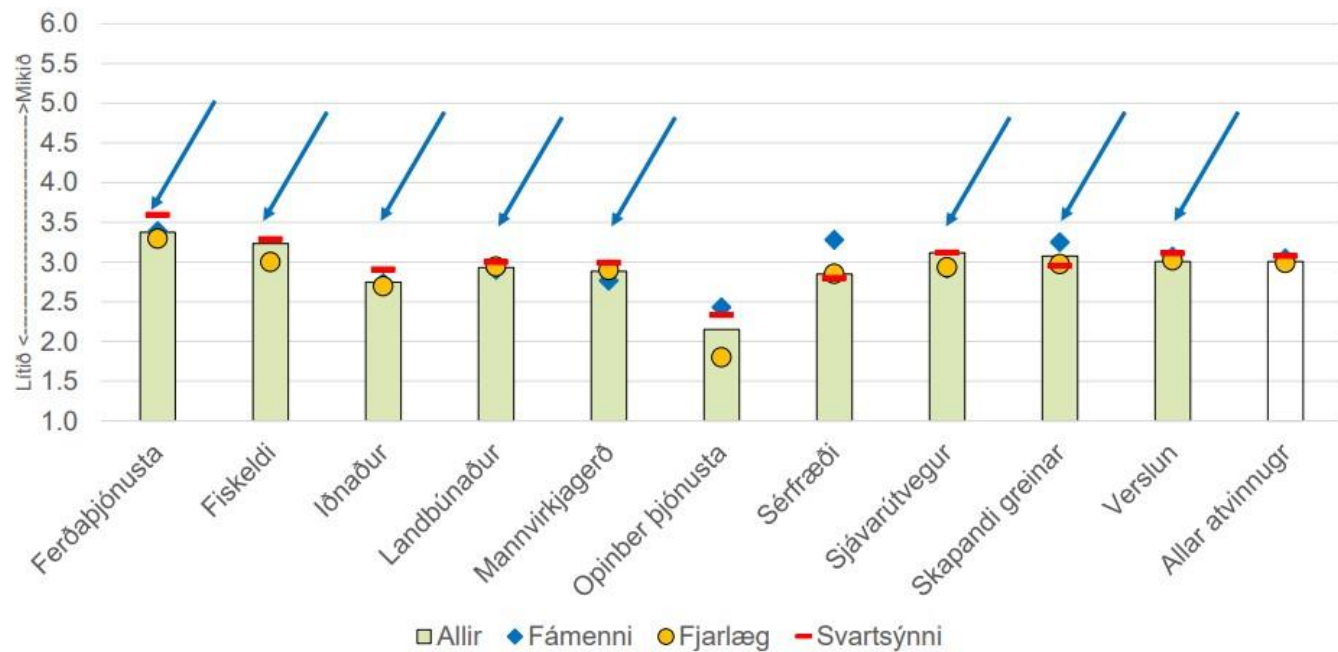


Verðnæmi

Verðnæmi var talið frekar lágt á Suðurlandi í iðnaði. Sem merkir að áhrif mögulegra hækkana á verð hefði frekar lítil áhrif á eftirspurn. Þessi svör fara saman með mikilli eftirspurn og þörf eftir starfsfólki með iðnmenntun eða færni til starfa í iðnaði. Eins er það áhyggjuefni hvað varðar verðbólgu og möguleika á verðhækkunum. Aðilar í verslun og ferðapjónustu mátu þó minna svigrúm til hækkana áður en til kæmi af áhrifum á eftirspurn. Þó er ljóst að eftirspurn í ferðapjónustu hefur aukist frá því að könnunin var framkvæmd en slíkar hækkningar, ef til þeirra kæmi, mun síður hafa áhrif á verðbólgu þar sem viðskiptavinir eru flestir erlendir.

Verðnæmi

Að hve miklu leyti á eftirfarandi fullyrðing við um fyrirtæki þitt: „Ef verð á vörum okkar eða þjónustu hækkar þá dregst salan okkar mjög mikið saman“. Merkja mátti við: Mjög mikið (6), mikið (5), frekar mikið (4), frekar lítið (3), lítið (2), mjög lítið (1).



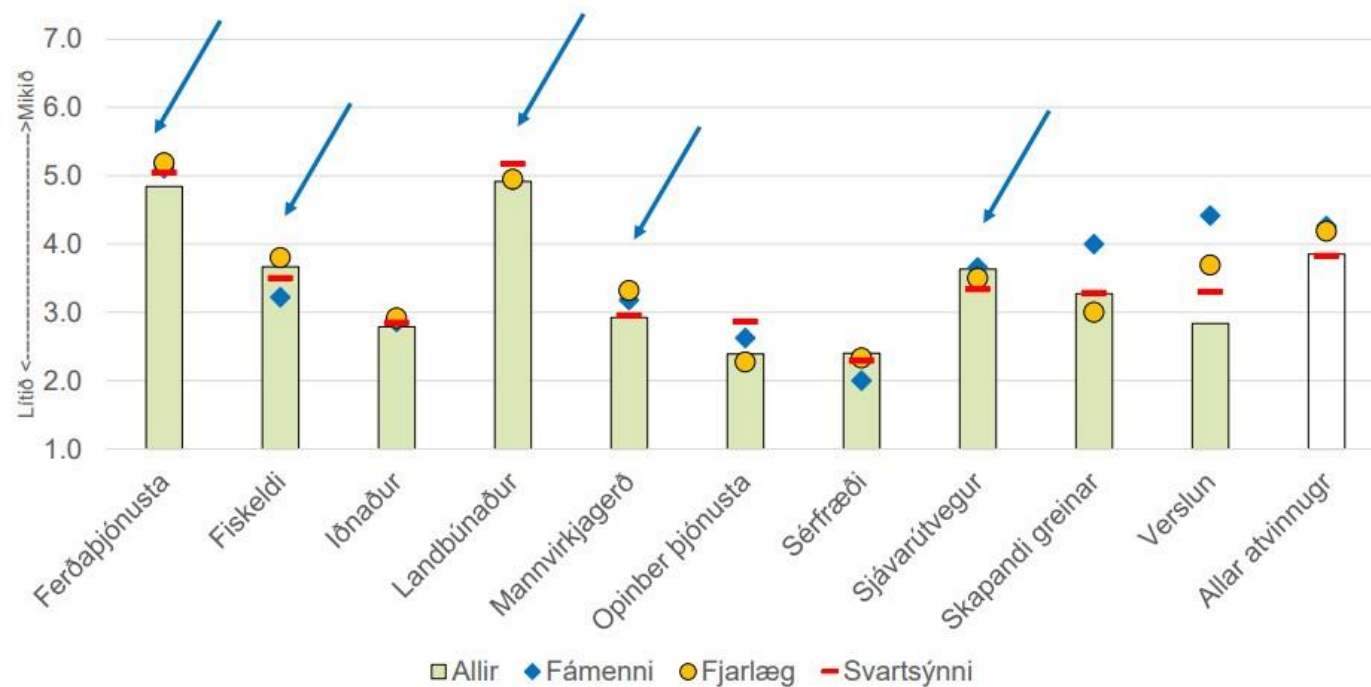
Húsnæðismál

Þegar kom að spurningum um húsnæðismál voru svör á þá leið að „frekar mikið“ væri um að fyrirtæki í verslun og ferðapjónustu útveguðu starfsfólki sínu húsnæði. Minna var um það í iðnaði eða að meðaltali „frekar lítið“.

Fyrirtæki staðsett á Suðurlandi, Vesturlandi og Norðurlandi vestra útvega starfsfólki sínu frekar húsnæði en fyrirtæki í öðrum landshlutum.

Húsnæði

Að hve miklu leyti á eftirfarandi fullyrðing við um fyrirtæki þitt: „[Fyrirtækið útvegar starfsmönnum sínum húsnæði](#)“. Merkja mátti við: Mjög mikið (7), mikið (6), frekar mikið (5), hvorki mikið né lítið (4), frekar lítið (3), lítið (2), mjög lítið (1).



Nýsköpun

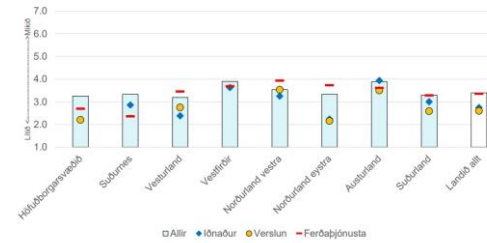
Spurt var um atriði sem tengjast nýsköpun. En fyrirtæki mátu þekkingu sína frekar litla á stoðkerfi hins opinbera um nýsköpun.

Rétt tæplega helmingur svarenda hafði á einhverjum tímapunkti fengið aðstoð í tengslum við umsókn eða styrk úr Uppbyggingarsjóði Suðurlands en síður úr öðrum sjóðum.

Tekjur af nýjum vörum eða þjónustu eða vöruþróun í rekstri fyrirtækja á Suðurlandi var í meðallagi.

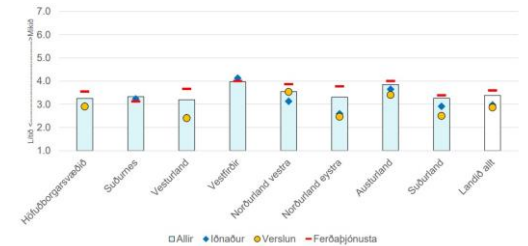
Uppbyggingarsjóðirnir

Hvernig metur þú þekkingu þína á eftirfarandi þáttum: „Uppbyggingarsjóður landshlutans“. Merkja mátti við: Mjög mikla (7), mikla (6), frekar mikla (5), hvorki mikla né litla (4), frekar litla (3), litla (2), mjög litla (1).



Nýsköpunarstuðningur

Hvernig metur þú þekkingu þína á eftirfarandi þáttum: „Almennt um stuðning hins opinbera við nýsköpun“. Merkja mátti við: Mjög mikla (7), mikla (6), frekar mikla (5), hvorki mikla né litla (4), frekar litla (3), litla (2), mjög litla (1).



Tekjur af nýjum vörum og þjónustu

Spurning: Að hve miklu leyti eru tekjur fyrirtækisins að koma vegna vöru- og þjónustu sem er ný? Áætlið eða námundið.

