

FUNDARGERÐ

SKJALALYKILL	VERKHEITI	
7852-002-FUN-015-V01	Svæðisskipulag Suðurlandis	
DAGS. / TÍMI FUNDAR	VERKKAUPI	
01.02.2022	SASS	
NR. FUNDAR	FUNDAREFNI	
15	<ol style="list-style-type: none"> 1. Samanburður sviðsmynda 2. Landslagsgreining 3. Stefnumörkun 4. Samráð og fundir 5. Önnur mál 6. Næsti fundur 	
FUNDARGERÐ	FUNDARBOÐARI	FUNDARSTAÐUR
IS 01.02.2022	SASS	Fjarfundur
FUNDARMENN	FYRIRTÆKI	
Ari Thorarensen, Helgi Sigurður Haraldsson Ásta Begga Ólafsdóttir Helgi Kjartansson, Guðrún Magnúsdóttir, Óttar Þráinsson Rósa Matthíasdóttir Björn Kristinn Pálmarsson Halldóra Hjörleifsdóttir, Jón Bjarnason George Frumuselu Anton Kári Halldórsson, Lilja Einarsdóttir Ágúst Sigurðsson, Haraldur Birgir Haraldsson Ólafur Júlíusson, Bjarki Guðnason, Jóna Björk Jónsdóttir Björgvin Skafti Bjarnason	Árborg Ásahreppur Bláskógabyggð Flóahreppur Grímsnes- og Grafningshreppur Hrunamannahreppur Mýrdalshreppur Rangárþing eystra Rangárþing ytra Skaftárhreppur Skeiða- og Gnúpverjahreppur UTU SASS Verkefnastjórn Verkfræðistofan EFLA	
DREIFING	FYRIRTÆKI	
Bjarni Guðmundsson	SASS	
FUNDARSKJÖL	NÆSTI FUNDUR	
Vinnuskjöl: Greinargerð, forsendur, landslagsgreining (kynning) og umhverfisskýrsla	1. mars 2022	

Engar athugasemdir hafa borist við fundargerð 14. fundar og telst hún samþykkt.

1. Smanburður sviðsmynda

Sviðsmyndir

Hrafnhildur fór yfir niðurstöðu af mati á sviðsmyndum A, B og C.

TAFLA 14. Mat á valkostum fyrir uppbyggingu, skipulag og þróun Suðurlandshálendis á umhverfið – samantekt.

UMHVERFIS-ÞÁTTUR	MATSSPURNINGAR	A	B	C
NÁTTÚRA				
Gróður og dýralíf	Hefur stefnan áhrif á vistgerðir sem njóta verndar, fugla, gróður, búsvæði eða tegundir sem eru friðlýstar eða á valista ?	■	■	■
	Er ferðafólki og aðstöðu fyrir það dreift þannig að álag á náttúruna sé í samræmi við þol hennar?	■	■	■
SAMFÉLAG				
Menningarminjar	Hefur stefnan áhrif á menningarminjar ?	■	■	■
Heilsa og öryggi	Tekur stefnan tillit til náttúruvárs ?	■	■	■
	Tekur stefnan tillit til umferðaröryggis?	■	■	■
Andrúmsloft	Hefur stefnan áhrif á loftgæði þannig að hávaði eða loftgæði fari yfir sett mörk?	■	■	■
	Tekur stefnan tillit til losunar gróðurhúsalofttegunda og loftslagsbreytinga ? Eru tækifæri til til að minnka kolefnisspor nýtt, til dæmis kolefnisbindingu með breyttri landnotkun, skógrækt eða landgræðslu?	■	■	■
Byggð	Er þess gætt að óbyggðaupplifun og náttúrugæði skerðist sem minnst vegna mannvirkja og umferðar ?	■	■	■
	Er megináherslan lögð á uppbyggingu á jafnvægi á milli hálendisins og nokkrum afmörkuðum svæðum við aðalvegi hálendisins ? Stuðlar stefnan að góðu aðgengi að hálendinu ?	■	■	■
Samgöngur og fjarskipti	Gerir stefnan ráð fyrir því að vegaförum verði haldið í lágmarki og möskvar vegakerfisins verði sem stærstir ?	■	■	■
	Er leit að jafnvægis varðandi aðgengi að áhugaverðum stöðum með mismunandi ferðamátum ?	■	■	■
	Eru ferðamannaleiðir þ.e. gönguleiðir, reiðleiðir og reiðhjólaleiðir eftir því sem kostur er aðskildar frá meginvegakerfi miðhálendisins ?	■	■	■
	Tekur stefnan mið af því að byggja upp traust fjarskiptakerfi sem taki mið af landsskipulagsstefnu um viðerni og náttúru miðhálendisins ?	■	■	■
AUÐLINDIR				
Landslag	Er þess gætt að mannvirki og umferð um hálendið skerði viðerni og náttúrugæði hálendisins sem minnst ?	■	■	■
	Er gert ráð fyrir meiri mannvirkjum innan viðerna en sem nemur þeirri takmörkuðu mannvirkjagerð sem sett er stefna um í Landsskipulagsstefnu s.s. gönguskálum, vegslóðum, göngu- og reiðleiðum?	■	■	■
	Hefur stefnan áhrif á landslag með ríka sérstöðu sem hefur verndargildi ?	■	■	■
	Eru tryggð kyrrlát svæði án umferðar vélknúinnar farartækja á lofti og landi ?	■	■	■
Verndarsvæði	Hefur stefnan áhrif á stærð, gildi eða eðli verndarsvæða?	■	■	■
Land	þarf að afla leyfa á nýjum efnistökusvæðum vegna stefnunnar ?	■	■	■
Orka	Eru orkulindir á Suðurlandshálendi nýttar með sjálfbærni og umhverfisvernd að leiðarljósi, sérstaklega m.t.t. verndunar viðerna.	■	■	■
	Er öllum tryggður aðgangur að öruggri og sjálfbærri orku?	■	■	■
Grunnvatn	Eru mikilvæg vatnstengd vistkerfi vernduð?	■	■	■

Umræður:

Svæðisskipulagsnefnd er jákvæð fyrir því að fylgja sviðsmynd B. Lögð fram drög að bókun um afgreiðslu svæðisskipulagsnefndar á sviðsmyndum sem verður yfirfarin fyrir næsta fund.

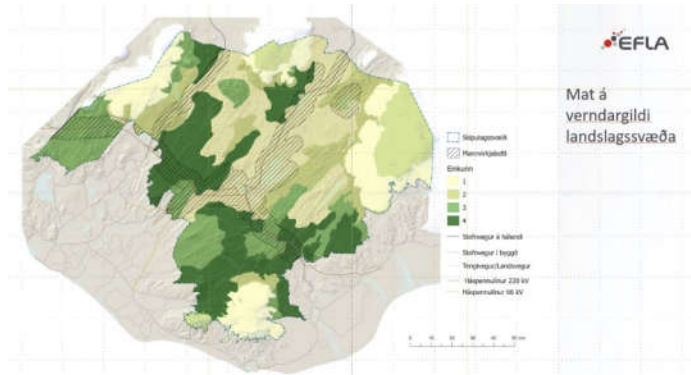
„Suðurlandshálendið er einstakur áfangastaður og áhugi fólks á að sækja svæðið heim mun vaxa á næstu árum. Svæðisskipulagsnefnd tekur undir áherslu landsskipulagsstefnu um áherslu á sérkenni, náttúru, viðerni og óbyggðarupplifun á miðhálendinu. Til að ná því markmiði er mikilvægt að styðja hálendið sem áfangastað og styrkja innviði þess til að mögulegt sé að taka þar á móti gestum, þannig að ekki sé gengið nærri þölmörkum náttúrunnar. Niðurstaða nefndarinnar er að stefna svæðisskipulags Suðurlandshálendisins leggi áherslu á verndun, sjálfbæra nýtingu og að styðja við Suðurlandshálendið sem áfangastað þeirra sem virða náttúruna og vilja njóta en ekki þjóta, og um leið nýta þær auðlindir sem hálendið hefur upp á að bjóða á sjálfbæran hátt. Svæðisskipulagsnefnd hefur ákveðið að miða við sviðsmynd B í stefnumótun fyrir svæðið og telur að bættir vegir sem auki aðgengi að svæðinu, með hóflegri sjálfbærri nýtingu og uppbyggingu sem taki vel á móti þeim gestum sem svæðið sækja, sé best til þess fallin að gæta að þölmörkum svæðisins og vernda náttúruna. Sú uppbygging sé nauðsynleg og við stefnumörkunina verði þess gætt að lágmarka neikvæð áhrif allrar uppbyggingar á umhverfið.

Munurinn á útkomunni miðað við þessar tvær aðferðir er nokkur, en ef horft er á tvo efstu flokkana, sem eru með hæsta verndargildið, þá eru þeir nokkuð skýrir.

Næsta skref er að fara yfir þessi gögn með Ní og Sigurði H. Magnússyni og þá ætti nokkuð endanleg mynd að komast á matið. Hluti af verkefni er að velja hvaða aðferð á að nota til að gefa endanlega einkunn. Þættir geta viktað mismunandi, eða jafnt, en þetta þarf að ígrunda vel. Miðað verði við að fara sem mest eftir leiðsögn og ráðgjöf þeirra sérfræðinga sem hafa verið að vinna með okkur. Viljum gjarnan að samhljómur verði um lokaafurðina.

Landslagsflokkunin er hugsuð sem grunnur fyrir stefnumörkunina alla.

- Hér er tekið dæmi um hvernig er hægt að nýta landslagsgreininguna með stefnumörkuninni. Hér eru núverandi mannvirkjabelti lögð yfir landslagsgreininguna og þá sést hvernig þetta teiknast upp saman.



Umræður:

Fundarfólk óskar eftir að fá kynninguna senda og það verður gert. Mögulega verður á einhverjum tímapunkti búin til vefsíðu fyrir verkefnið.

Ábendingar um kortin:

- Ábendingar um að móbergshryggir á svæðinu fái ekki verðskuldaða athygli, – þeim þurfi að flagga því þetta eru sérstæðar myndanir. Móbergshryggirnir ættu mögulega að fá hærri einkunn í „kontrast“ – Langisjór og sandarnir – því þetta svæði fær lága einkunn.
- Gróska – fyrir austan Mýrdalsjökul, á áhrifasvæði Kötlu, er þetta svona? Er svartir sandar í huganum en fær háa einkunn.

Gríðarlega spennandi verkefni og verið að vinna góða hluti. Nýsköpun öðrum til fyrirmyndar sem við getum verið stolt af.

3. Stefnumörkun

Gísli fór yfir mannvirkjasvæðin og verndarsvæðin, kafli 3.1. Stefnan grundvallast á þeirri vinnu sem Sigmar var að kynna um landslagsgreininguna. Höfum miðað við 3 flokka verndarsvæða/verndarheilda og tvo flokka mannvirkjasvæða.



Nú munum við vinna stefnuna áfram út frá landslagsgreiningunni, sem Sigmar var að kynna fyrir okkur. Erum í dag með drög að stefnumörkun fyrir þessi svæði, skipt í stefnu og leiðir, sem við tökum nú áfram.

Landslagsgreiningin skilgreinir 4 landslagsflokka, eftir mikilvægi, og það blasir við að samsvörun verði á milli flokka 3 og 4 og svo Verndarheild/V1 í stefnunni. Kortið með landslagsflokkuninni verður leiðsögnin í stefnumótuninni og með henni erum við komin með gögn til að móta stefnuna frekar, og munum gera það á næstu vikum. Það á t.d. eftir að setja saman kort með mannvirkjabeltunum/landslagsgerðunum saman við kort sem sýnir friðlýst svæði/kyrrlát svæði.

Umræður:

Ábendingar um drög að stefnu

- Spurt hvort sveitarfélögin væru í drögum að stefnu um kyrrlát svæði, að skuldbinda þau til að vera með landvörslu eða eitthvað slíkt, en svo er ekki.
- Það er ekki endilega vilji til að stefna að fleiri kyrrlátum svæðum og fækka slóðum, eins og kemur fram í kafla um kyrrlát svæði. Engu að síður er hægt að taka undir að á sumum svæðum séu full margir slóðar, sem megi grisja. Það er viðfangsefni við flokkun vega í náttúru Íslands.

Hljómar vel að vera með tvo efstu verndarflokkana úr landslagsgreiningunni í efsta verndarflokki.

4. Samráð og fundir

Gísli fór yfir áætlun um samráð, kynningar og næstu fundi.

Feb/mars:

- Skipulagsstofnun/stjórn verkefnisins og ráðgjafar
 - Landslagsgreining
 - Vegir – 2 flokkar stofnvega
 - Víðerni – viðmið, kortlagning
 - Sviðsmyndir
 - Kynning og samráð
- Vegagerðin
 - Fá umsögn um samgöngukaflann, eftir atvikum fundur í framhaldinu.

Mars/apríl

- Mögulega kynning fyrir aðliggjandi sveitarfélög, einkum vegna vega (Þingeyjarsveit, Húnavatnshreppur, Borgarbyggð ...)
- Annan fund með fulltrúum Þjóðgarða/UST/Náttúrufræðistofnun/Kötlu jarðvangi, eftir atvikum.

Apríl lok (28/29 apríl).

- Opinn kynningarfundur í vor þegar drög að tillögu liggja fyrir. Formleg kynning tillögu á vinnslustigi skv. 23. gr. skipulagslaga. Fundur í streymi, vel kynntur. Vinnslutillaga að svæðisskipulagi fyrir Suðurláendi.

Umræður:

Spurt var hvar tillagan mun standa við kosningar og svarið er að við miðum við að ná tillögunni út í formlega kynningu á vinnslustigi. Til þess þarf samhent átak og við gerum okkar besta.

Stefnum á að setja tillöguna í formlegt kynningar- og auglýsingaferli í lok árs. Áður en það gerist þarf hún að fara til athugunar til Skipulagsstofnunar og fá samþykki í öllum sveitarfélögum. Það ferli getur tekið tíma. Auglýsa tillöguna öðru hvoru megin við áramótin.

5. Önnur mál

Ábending: Kafli um ferðapjónstu og skálasvæði, kafli 3.3.

Í stefnunni er gert ráð fyrir fræðslu og eftirliti og þá kom upp vangavelta um hvað við værum að skuldbinda sveitarfélögin, hvort þau væru að skuldbinda sig til að hafa fræðslu og eftirlit á staðnum (skálavarsla – landvarsla) eða hvort þetta ætti við um t.d. skilti.

Umræða Gíslis: Upplýsingar geta verið gefnar á margvíslegan hátt, t.d. á vef, í appi eða slíkt. Skoðum þetta.

Ábending: Í kafla 3.4. Útivist og afþreying. Þar er umfjöllun um Gullfoss sem jaðarmiðstöð en þar er einkaland. Spurning hvort okkur er stætt á umfjölluninni í ljósi þess. Geysir væri líka valkostur sem jaðarmiðstöð.

Umræða Gíslis: Þetta er umfjöllun um jaðarmiðstöðvar og mögulega þurfum við að setja þetta fram með almennari hætti. Nefna báða möguleika og ekki festa þetta við Gullfoss og setja þar á skyldur. Almenna stefnan verði um jaðarmiðstöð í Bláskógabyggð í byggð. Við leggjum ekki fram ný svæði á hálendinu fyrir jaðarmiðstöðvar.

6. Næstu fundir og framhaldið

Næsti fundur svæðisskipulagsnefndar 1. mars kl 9:30-12:00. Þar verður farið yfir drög að tillögum að stefnu svæðisskipulagsins.

Stefnum á næstu fundi u.þ.b. á þessum dagsetningum (með 4 vikna millibili): 29. mars, 26. apríl eða 3. maí

Næstu skref í samráði, sjá lið 4.

Sendum kynningu á landslagsgreiningu og gögn um mat á sviðsmyndum á nefndina með fundargerð.