

## FUNDARGERÐ

SKJALALYKILL	VERKHEITI	
7852-002-FUN-013-V01	Svæðisskipulag Suðurlandis	
DAGS. / TÍMI FUNDAR	VERKKAUPI	
24.11.2021	SASS	
NR. FUNDAR	FUNDAREFNI	
13	<ol style="list-style-type: none"> <li>1. Staða vinnunnar</li> <li>2. Sviðsmyndir</li> <li>3. Kyrrlát svæði</li> <li>4. Loftslagsmál</li> <li>5. Orkumál</li> <li>6. Kynningarfundur</li> <li>7. Næsti fundur</li> </ol>	
FUNDARGERÐ	FUNDARBOÐARI	FUNDARSTAÐUR
IS 24.11.2021	SASS	Hvolsvöllur og fjarfundur
FUNDARMENN	FYRIRTÆKI	
Ari Thorarensen	Árborg	
Ásta Begga Ólafsdóttir	Ásahreppur	
Helgi Kjartansson, Guðrún Magnúsdóttir, Óttar Þráinsson	Bláskógabyggð	
Hrafnkell Guðnason	Flóahreppur	
Björn Kristinn Pálmarsson	Grímsnes- og Grafningshreppur	
Halldóra Hjörleifsdóttir, Jón Bjarnason	Hrunamannahreppur	
Anton Kári Halldórsson, Lilja Einarsdóttir	Mýrdalshreppur	
Ólafur Júlíusson, Bjarki Guðnason, Jón Hrafn Karlsson	Rangárþing eystra	
Björgvin Skafti Bjarnason	Rangárþing ytra	
Vigfús Þór Hróbjartsson	Skaftárhreppur	
Bjarni Guðmundsson	Skeiða- og Gnúpverjahreppur	
Helgi Kjartansson, Anton Kári Halldórsson	UTU	
Gísli Gíslason, Ingibjörg Sveinsdóttir, Sigmar Metúsalemsson	SASS	
DREIFING	FYRIRTÆKI	
Bjarni Guðmundsson	SASS	

## DAGSKRÁ OG EFNI FUNDAR

Engar athugasemdir hafa borist við fundargerð 12. fundar og telst hún samþykkt.

## 1. Staða vinnunnar

### Fundur með Vegagerðinni

Gerð grein fyrir kynningarfundum sem haldinn var með Vegagerðinni í nóvember. Á þeim fundum var farið yfir drög að sviðsmyndum og hvers konar vegi er verið að horfa til í þessari vinnu.




Vegagerðin gerði grein fyrir að skv. Samgönguáætlun eru ekki fyrirhugaðar framkvæmdir á vegum á hálendinu. Sjá fyrir sér að vegir á hálendinu geti verði lítið uppbyggðir, svipað og talað er um í sviðsmynd B.

### Landslagsgreining

Landslagsgreiningin hefur verið unnin áfram frá síðasta fundi. Samstarf er við Náttúrufræðistofnun (Lovísu Ásbjörnsdóttur um jarðminjar og Sigurð Magnússon um gróður) til að rýna svæðaskiptinguna og að búa til matslykla sem verða notaðir við mat á verndargildi svæða. Stefnumörkunin grundvallast mikið á niðurstöðu landslagsgreiningar.

## 2. Sviðsmyndir

Sviðsmyndum hefur verið fækkað úr fjórum í þrjár og þær einfaldaðar. Efnisatriðum er haldið til haga.

<p style="text-align: center;"><b>A</b></p>  <p style="text-align: center;"><b>Áhersla á verndun og lágt mannvirkjastig með sumarvegum og lágmarksuppbyggingu innan hálendisins</b></p>	<p style="text-align: center;"><b>B</b></p>  <p style="text-align: center;"><b>Áhersla á verndun og meðal mannvirkjastig með vegum opnum meirihluta árs og hóflega uppbyggingu innan hálendis</b></p>	<p style="text-align: center;"><b>C</b></p>  <p style="text-align: center;"><b>Áhersla á hátt mannvirkjastig með uppbyggingu heilsársvega og þjónustustöðva á hálendinu</b></p>
<p>Engin ný mannvirki á hálendi sem skerða víðerni.</p> <p>Stofnvegir hálendisins eru lítið uppbyggðir ferðamannavegir að sumri með lágum hámarkshraða, sem fylgja landi, að hluta malarbornir og að hluta með bundnu slitlagi.</p> <p>Miðstöðvar með þjónustu og upplýsingum við meginvegi á jaðri. Engar nýjar miðstöðvar á hálendinu.</p> <p>Engar nýjar virkjanir eða háspennulínur sem skerða víðerni sem ekki eru nú þegar komnar í aðalskipulagi. Örvirkjanir heimilar tengdar ferðamannastöðum.</p>	<p>Ný mannvirki sem skerða víðerni í lágmarki.</p> <p>Stofnvegir hálendisins eru uppbyggðir stofnvegir með hámarkshraða allt að 70 km/klst, sem fylgja landi og eru með bundnu slitlagi. Vegir opnir meirihluta árs, vor, sumar og haust.</p> <p>Miðstöðvar með þjónustu og upplýsingum alla jafna á jaðri hálendisins og við meginvegi. Fáar nýjar miðstöðvar á hálendinu.</p> <p>Nýjar virkjanir og háspennulínur heimilar þar sem skerðing á víðernum er í lágmarki. Örvirkjanir heimilar tengdar ferðamannastöðum.</p>	<p>Mannvirki sem skerða víðerni.</p> <p>Stofnvegir hálendisins eru uppbyggðir heilsársvegir með hámarkshraða og hönnunarhraða allt að 90 km/klst</p> <p>Miðstöðvar með þjónustu og upplýsingum á jaðri hálendisins og uppbygging nýrra miðstöðva við stofnvegi hálendisins.</p> <p>Nýjar virkjanir eða háspennulínur sem skerða víðerni. Örvirkjanir heimilar tengdar ferðamannastöðum.</p>

Gerð grein fyrir umhverfisþáttum, matsspurningum og líklegum viðmiðum fyrir hvern umhverfisþátt. Þeir umhverfisþættir sem fjallað verður um eru; náttúra, samfélag og auðlindir. Stefnt að því að vera með grófa stefnumörkun í lok árs og að vinnugögn verði send til nefndarinnar.

### 3. Kyrrlát svæði

Minnst er á kyrrlát svæði í landsskipulagsstefnu og sveitarfélög hvött til að afmarka slík svæði. Við skoðun á mögulegum kyrrlátum svæðum kom í ljós að það virðast ekki vera nein svæði sem geta talist kyrrlát allt árið.

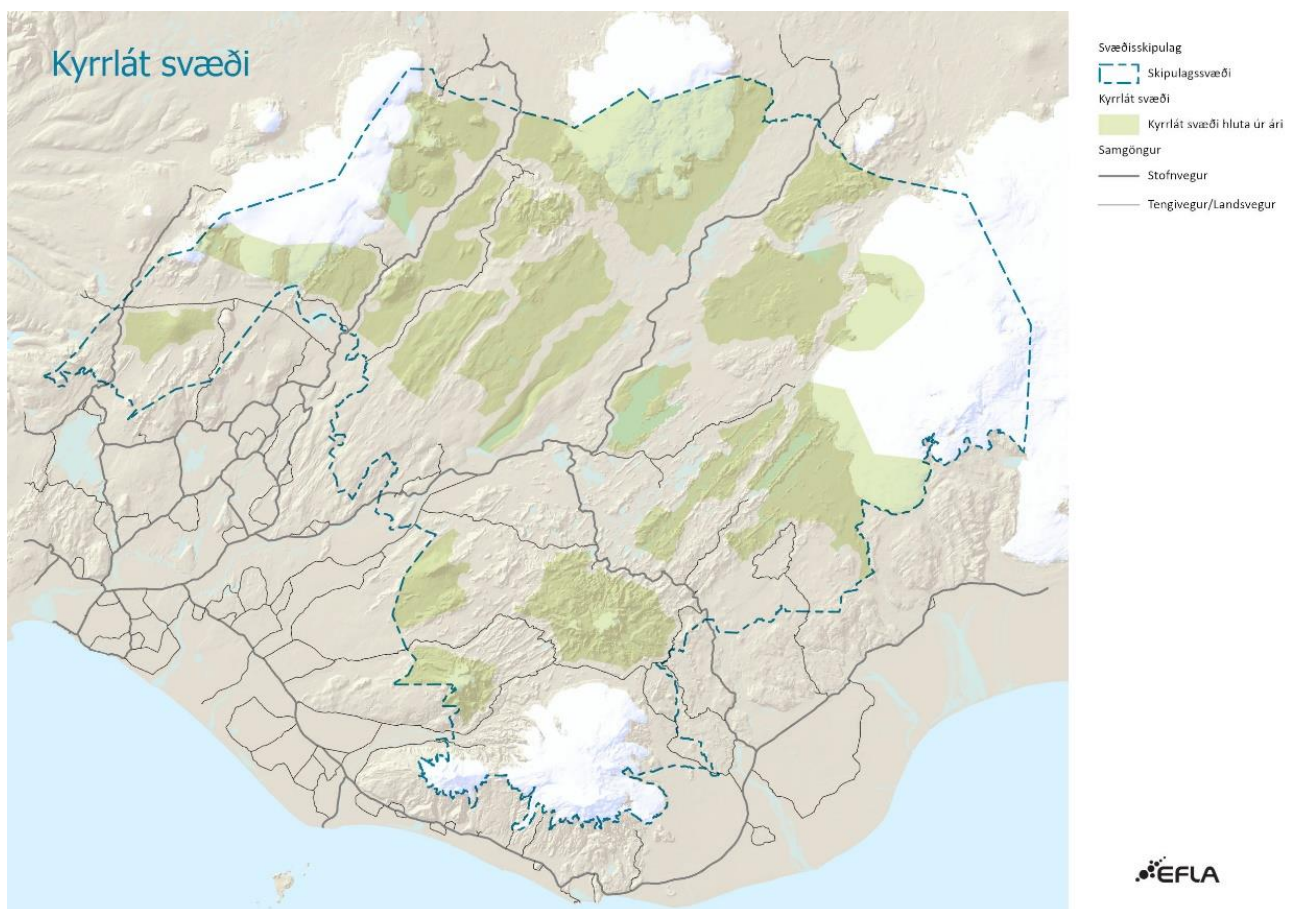
Afmörkun kyrrlátra svæða getur t.d. nýst til að meta verndargildi svæða.

Drög að skilgreiningu: Á kyrrlátu svæði er yfir sumartímam hægt að njóta náttúrukyrrðar og útivistar án truflunar frá umferð vélknúinna farartækja. Svæði eru að lágmarki 25 km<sup>2</sup> að stærð. Hljóð er að hámarki LpA < 40 dB og helst minna. Innan svæða geta verið stakir gönguskálar, fáfarnir vegslóðar og merktar göngu-, reið- og reiðhjólaleiðir. Einnig minniháttar mannvirkjagerð tengd útivist.

Kyrrlát svæði eru í afmörkuð í um 1 km fjarlægð frá helstu vegum og skálum. Innan þeirra eru fáir/engir slóðar eða lítil/engin vélknúin umferð í júní til september.

#### Umræður:

Rætt um að fá að rýna þessi svæði betur og afmörkun þeirra.



Mynd 1. Drög að afmörkun svæða sem eru kyrrlát frá júní til september.

#### 4. Loftslagsmál

Gerð grein fyrir hvað það er sem helst bindur og losar kolefni á svæðinu og almennt.

##### Landnotkun og skógrækt

- Binding í skógi og landgræðslu
- Losun frá lónum vatnsaflsvirkjana

##### Samgöngur

- Einkabílar, vörubílar, strætisvagnar og rútur

##### Úrgangur

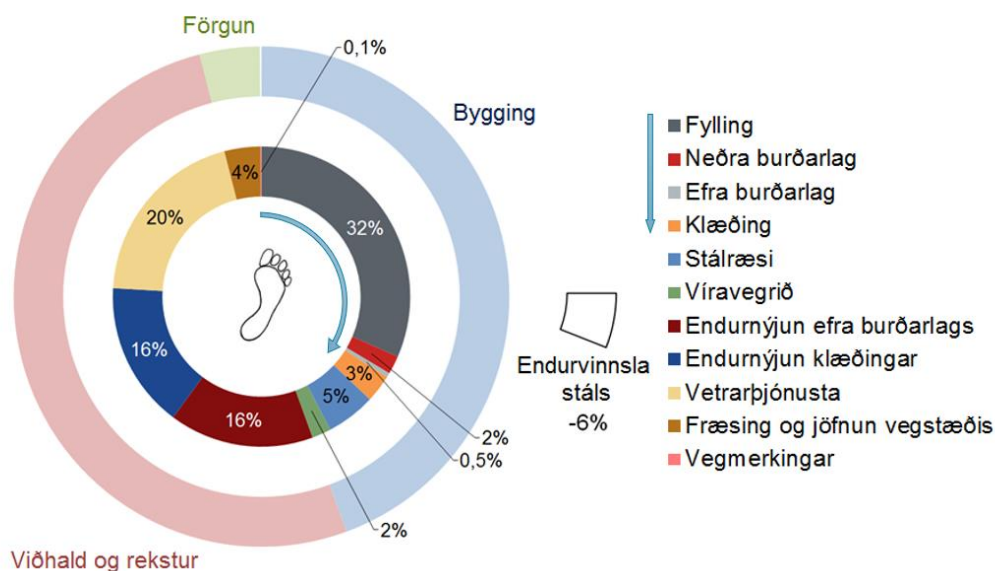
- Urðun lífræns úrgangs, brennsla úrgangs og meðhöndlun skólps

##### Orkuvinnsla (jarðvarmi)

- Ef jarðvarmavirkjun er staðsett innan sveitarfélags

Kolefnisspor jarðvarmavirkjana virðist vera talsvert hærra en kolefnisspor vatnsaflsvirkjana og vindrafstöðva, gerð verður grein fyrir þessum mismun. Í forsendum svæðisskipulagsins verður sérstök áhersla á loftslagsmál tengd uppbyggingu vega, umferð fólksbíla eða stærri flutningabíla, landnotkun og þ.m.t. röskun votlendis. Vetrarþjónusta vega er um 20% af losun sem tengist þeim. Viðhald og rekstur vega er um helmingur af kolefnisspori þeirra.

## Kolefnisspor vegar

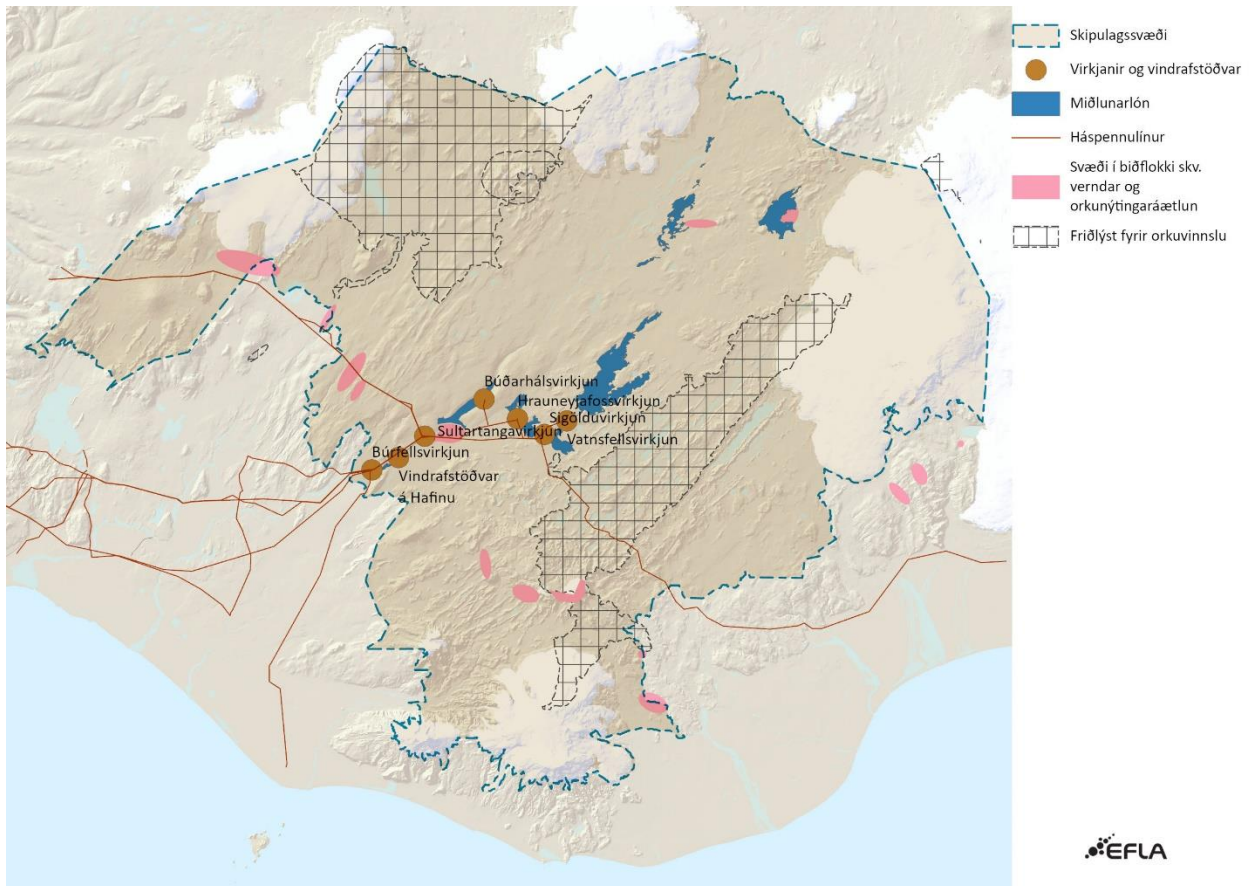




## 5. Orkumál

Horft er á hvernig virkjanakostir eru flokkaðir í rammaáætlun. Nokkrir virkjanakostir eru í biðflokki og fáeinir í verndarflokki. Virkjanakostir í biðflokki, sem eru utan svæðisins, geta haft áhrif innan þess. T.d. með skerðingu víðerna.

Fjallað verði um virkjanir með almennum hætti en ekki einstaka virkjanakosti.



### Umræður:

Vill nefndin leggja til að einhverjir virkjanakostir í biðflokki verði óheimilir eða óæskilegir vegna hasmuna-árekstra við mikilvæg verndarsvæði? Þetta gæti t.d. átt við hugmyndir um jarðvarmavirkjanir miðlægt á Torfajökulssvæðinu, sem hefur mjög hátt verndargildi.

Ekki er vilji til að heimila virkjun í Stóru-Laxá.

Minnst á virkjanakostinn Búðartunguvirkjun og hvernig hann er til kominn. En virkjunin yrði á einkalandi í Bláskógabyggð við jaðar skipulagssvæðisins. Í Hrunamannahreppi er virkjanakosturinn á Þjóðlendu.

Virkjanakostir tengdir jarðhita eru á svæðum sem hafa hátt verndargildi, t.d. hvað jarðmyndanir varðar. Undir þetta falla Torfajökulssvæðið og Hágönguvirkjun.

Í forsendum verða virkjanakostir sýndir í samræmi við gildandi rammaáætlun. Hægt er að taka fram um einstaka virkjanakosti hvort þeir þykja koma til greina eða ekki. Þessi skilaboð þurfa að koma frá hverju sveitarfélagi fyrir sig um þá virkjanakosti sem eru innan hvers þeirra.

## 6. Kynningarfundur

Á opna kynningarfundinum verður fjallað um sviðsmyndirnar eins og þær eru settar fram hér að ofan. Auk þess verður gerð lítillega grein fyrir vinnuhugmyndum um samgöngur og að vegir verði lítið uppbyggðir. Einnig verður minnst lauslega á stefnu fyrir skála.

Ekki verður kynning á tillögum heldur vinnunni eins og hún stendur og helstu forsendum.

Kynningin verður opin á netinu eftir kynningarfundinn.

## 7. Næsti fundur og önnur mál

Desemberfundurinn verði fjarfundur 10. desember, kl. 8-10:30.

### Skipun nýs fulltrúa í stjórn svæðisskipulagsins

Fulltrúi V-Skaftafellssýslu í stjórn er fluttur af svæðinu og þar með farinn úr stjórn svæðisskipulagsins. Stungið er upp á að Bjarki Guðnason oddviti í Skaftárhreppi komi inn í stjórn í staðinn. Engin mótframboð bárust. Samþykkt að Bjarki verði nýr fulltrúi í stjórn.