

## FUNDARGERÐ

SKJALALYKILL	VERKHEITI	
7852-002-FUN-011-V01	Svæðisskipulag Suðurrhálendis	
DAGS. / TÍMI FUNDAR	VERKKAUPI	
29.09.2021	SASS	
NR. FUNDAR	FUNDAREFNI	
11	<ol style="list-style-type: none"> <li>1. Umsagnir við skipulagslýsingu</li> <li>2. Flokkun landslags</li> <li>3. Samgöngur</li> <li>4. Þjónustusvæði ferðamanna</li> <li>5. Óbyggð svæði</li> <li>6. Samráð og kynningar</li> <li>7. Önnur mál</li> <li>8. Næsti fundur</li> </ol>	
FUNDARGERÐ	FUNDARBOÐARI	FUNDARSTAÐUR
IS 30.09.2021	SASS	Selfoss
FUNDARMENN	FYRIRTÆKI	
Ari Thorarensen Ásta Begga Ólafsdóttir Guðrún S. Magnúsdóttir, Helgi Kjartansson Rósa Matthíasdóttir Björn Kristinn Pálmarsson Halldóra Hjörleifsdóttir Einar Freyr Elínarson Anton Kári Halldórsson Haraldur Birgir Haraldsson, Ágúst Sigurðsson Eva B. Harðardóttir, Jón Hrafn Karlsson Björgvin Skafti Bjarnason, Ingvar Hjálmarsson	Árborg Ásahreppur Bláskógabyggð Flóahreppur Grímsnes- og Grafningshreppur Hrunamannahreppur Mýrdalshreppur Rangárþing eystra Rangárþing ytra Skaftárhreppur Skeiða- og Gnúpverjahreppur UTU SASS Verkefnastjórn Verkfræðistofan EFLA	
DREIFING	FYRIRTÆKI	
Bjarni Guðmundsson	SASS	

Drög að greinargerð, minnisblað með samantekt á umsögnum við skipulagslýsingu.

27. okt. á Stracta

#### DAGSKRÁ OG EFNI FUNDAR

Engar athugasemdir hafa borist við fundargerð 10. fundar og telst hún samþykkt.

### 1. Umsagnir við skipulagslýsingu

Umsagnir bárust frá eftirtöldum aðilum: Landsneti, Húnaþingi vestra, Heilbrigðiseftirliti Suðurlands, Landvernd, Minjastofnun, Umhverfisstofnun, Katla jarðvangur, Sveitarfélagið Skagafjörður, Forsætisráðuneytið, Múlaþing, Náttúrufræðistofnun og Skipulagsstofnun.

Farið var yfir helstu umsagnir og viðbrögð við þeim. Umsagnir eru hafðar til hliðsjónar í vinnunni en kalla ekki á breytingar á skipulagslýsingu. Engar athugasemdanna kalla á að verklagi við vinnuna sé breytt. Aðeins er bent á atriði sem ekki er ætlunin að fjalla um, eða bent á mikilvægi þátta sem verður gerð grein fyrir. Þetta á t.d. við um landslagsflokkingu og afmörkun víðerna. Mikilvægt að einbeita okkur að ákveðnum þáttum, eins og lagt er upp með.

Umsagnaraðilar virðast hafa áhuga á verkefninu og benda þess vegna á atriði sem vert væri að skoða.

Í þeim ask sem eru í endurskoðun núna þarf að koma atriðum sem við á í svæðisskipulagsvinnuna. Svæðisskipulagið verður ekki að öllu leyti í samræmi við gildandi ask sveitarfélaganna. Við næstu endurskoðun ask þarf að taka tillit til stefnu í svæðisskipulaginu.

### 2. Flokkun landslags

Kynnt drög að flokkun landslags og nýtingarmöguleikar hennar, m.a. til að meta verndargildi landslagsheilda og deilivæði þeirra.

**Umræður:** Áhugavert hvað hægt er að ná fram miklum upplýsingum úr þessum gögnum. Nefndinni lýst vel á þessa aðferðafræði. Spurning hvornig eigi að flokka verndargildi, hvornig er hægt að gera það? Efla stillir upp tillögum og valdir sérfræðingar verða fengnir til að rýna vinnuna, m.a. mat á verndargildi svæða.

Líklega þarf að vera með til hliðar við þetta eins konar stjórnumerkingu þannig að mjög merkileg svæði sem fá lága meðaleinkunn getið hækkað um flokk(a).

### 3. Samgöngur

#### Stofnvegir

Farið var yfir skilgreiningu stofnvega skv. landsskipulagsstefnu. Gerð grein fyrir hugmyndum að breytingum frá henni. Stofnvegum er skipt í megin stofnvegi og aðra stofnvegi. Skilgreiningar á hvorum flokki er hér að neðan.

**Skilgreining á megin stofnvegum** (sbr. sviðsmynd C).

Vegir verða byggðir að jafnaði 0,7-1,2 m upp úr landinu og verða með klæðningu, ár og lækir brúaðir.

Vegir eru opnir 6-8 mánuði á ári. Umferð verður takmörkuð hluta úr ári eftir því sem þarf. Ekki er gert ráð fyrir umferð flutningabíla.

Skiltaður hámarkshraði er 60-80 km/klst, hraðinn er tekinn niður í allt að 30-40 km/klst á stuttum köflum þar sem brattinn er mestur eða krappar beygjur.

Halli á fláum og skerinqum er að hámarki 1:4.

Megin stofnvegir eru: Kaldadalsvegur, Kjalvegur, Sprengisandsleið og Fjallabaksleið nyrðri frá Sigöldu að Landmannalaugavegi.

**Skilgreining á öðrum stofnvegum** (sbr. sviðsmynd B).

Vegir verða byggðir að jafnaði 0,5-1,0 m upp úr landinu þannig að þeir afvatni sig. Vegirnir geta eftir atvikum verið með klæðningu og ár og lækir brúaðir.

Vegir eru opnir 4-6 mánuði á ári. Umferð verður takmörkuð hluta úr ári eftir því sem þarf. Ekki er gert ráð fyrir umferð flutningabíla.

Skiltaður hámarkshraði er 50-70 km/klst. Hraðinn er tekinn niður í allt að 30 km/klst á stuttum köflum þar sem brattinn er mestur eða krappar beygjur.

Halli á fláum og skerinqum er að hámarki 1:6.

Aðrir stofnvegir eru: Fjallabaksleið nyrðri austan Landmannalauga, Skjaldbreiðarvegur, Kerlingarfjallavegur og Skálpanesvegur.

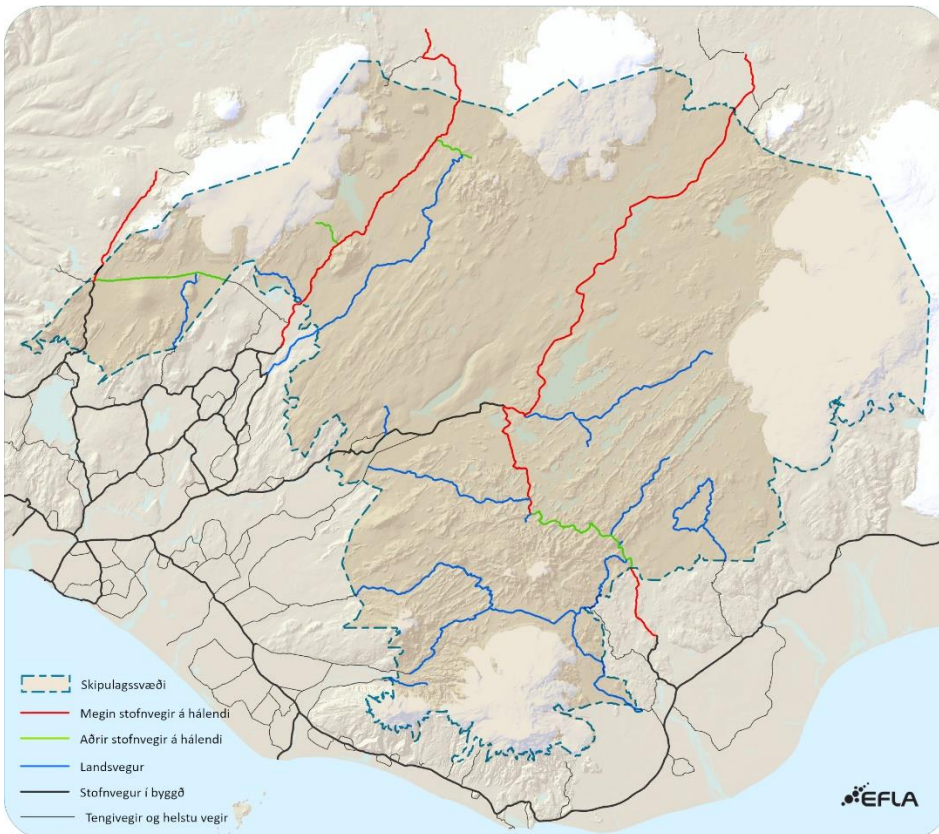
## Landsvegir

Farið var yfir skilgreiningu landsvega skv. landsskipulagsstefnu. Gerð grein fyrir hugmyndum að breytingum frá henni. Breytt skilgreining á landsvegum er hér að neðan.

**Skilgreining á landsvegum** (sbr. sviðsmynd A).

Landsvegir eru ruddir eða lítillaga ofanibornir vegir. Vegir skulu lagðir í landið, ár og lækir eru yfirleitt óbrúaðar.

Vegir opnast þegar snjóá leysir og land þornar, lokast í fyrstu snjóum á haustin.



**MYND 1.** Flokkun vega á hálendinu. Rautt eru megin stofnvegir, grænt aðrir stofnvegir og blátt landsvegir.

#### Umræður:

Rætt um landsveg á afrétti Hrunamanna. Ekki víst að hann verði inni, verður rætt af sveitarstjórn.

#### 4. Þjónustusvæði ferðamanna

Farið var yfir skilgreingar á þjónustusvæðum eins og þær eru settar fram í svæðisskipulaginu.

Gerð var grein fyrir helstu breytingum frá landsskipulagsstefnu, snýr fyrst og fremst að lengri opnunartíma, meiri þjónustu og svæði eru færð á milli flokka m.t.t. uppbyggingar vega. Jaðarmiðstöðvar eru efst í byggð eða þéttbýlisstaðir á láglandi.

##### **Jaðarmiðstöðvar – skilgreining í svæðisskipulagi**

*Eru efst í byggð, á jaðarsvæðum hálendisins, eða þéttbýlisstaðir í byggð.*

*Eru við meginleiðir inn á hálendið.*

*Alhliða þjónusta við ferðamenn; gisting á hótélum, gistiheimilum, tjaldsvæði, verslun og veitingar, fræðsla og eftirlit.*

*Þjónusta allt árið.*

Eftirtaldir staðir gegna hlutverki jaðarmiðstöðva, þó þeir séu utan skipulagssvæðis: Gullfoss, Hella, Kirkjubæjarklaustur, Sandártunga og Þingvellir.

### Hálendismiðstöðvar – skilgreining í svæðisskipulagi

*Eru á hálendinu, við meginleiðir.*

*Ýmis þjónusta við ferðamenn; gistiheimili, tjaldsvæði, verslun og veitingar, fræðsla og eftirlit.*

*Möguleiki á þjónustu stóran hluta ársins.*

Hálendismiðstöðvar eru eftirtaldar: Árbúðir, Hólaskjól, Hrauneyjar, Húsadalur/Markarfljót, Ásgarður/Kerlingarfjöll, Nýidalur.

### Skálasvæði – skilgreining í svæðisskipulagi

*Eru á hálendinu, við aðrar helstu ferðaleiðir.*

*Ýmis þjónusta við ferðamenn; gistiskálar, tjaldsvæði, fræðsla og eftirlit.*

*Þjónusta einkum yfir sumartímann en möguleiki á þjónustu allt árið.*

Skálasvæði eru eftirtalin: Áfangagil, Álftavatn, Básar, Blágil, Emstrur, Geldingafell, Svartárbotnar/Gíslaskáli, Landmannahellir, Landmannalaugar, Langidalur, Svínárnes, Tjaldafell, Hólaskógur, Veiðivötn, Versalir.

### Fjallasel – skilgreining í svæðisskipulagi

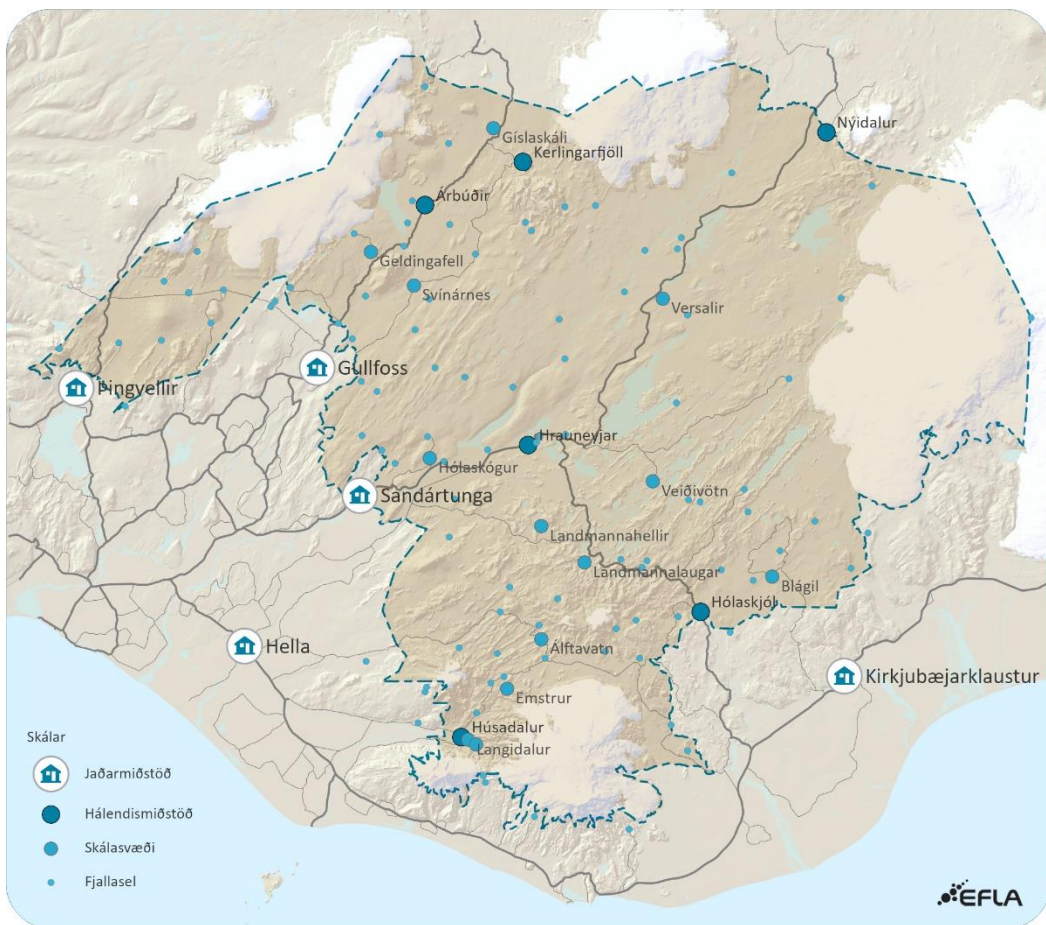
*Stakir fjallaskálar sem þjóna einkum göngu-, hesta- og hjólreiðafólki.*

*Gisting í gistiskálum og/eða tjaldsvæði.*

*Fræðsla og eftirlit.*

*Þjónusta yfir sumartímann.*

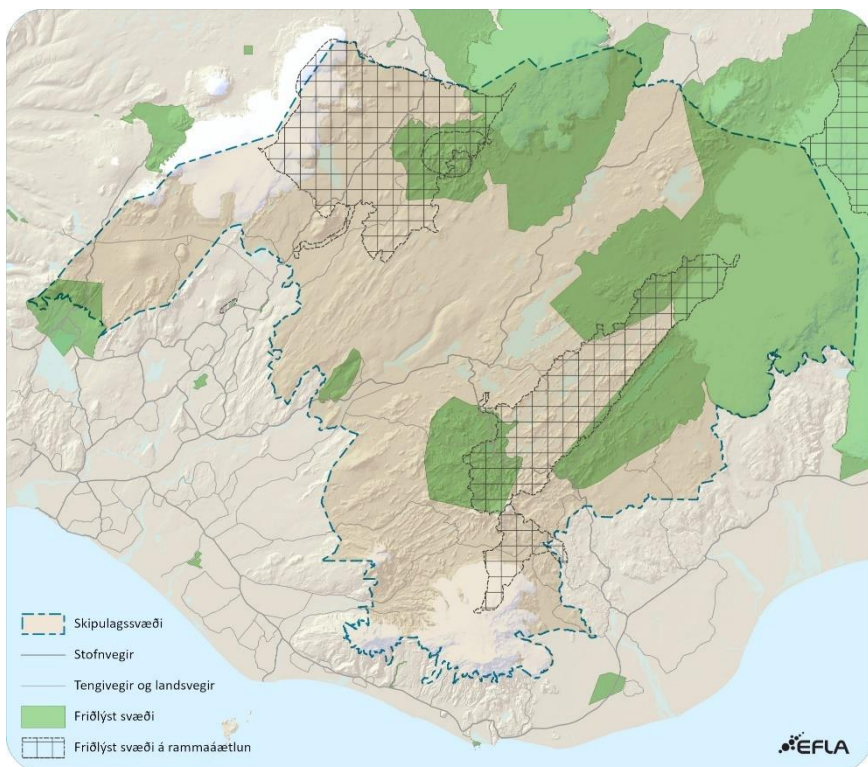
Aðrir skálar en þeir sem taldir eru upp hér að framan flokkast sem fjallasel.



**MYND 2.** Flokkun skála í svæðisskipulaginu.

## 5. Verndarheildir og víðerni

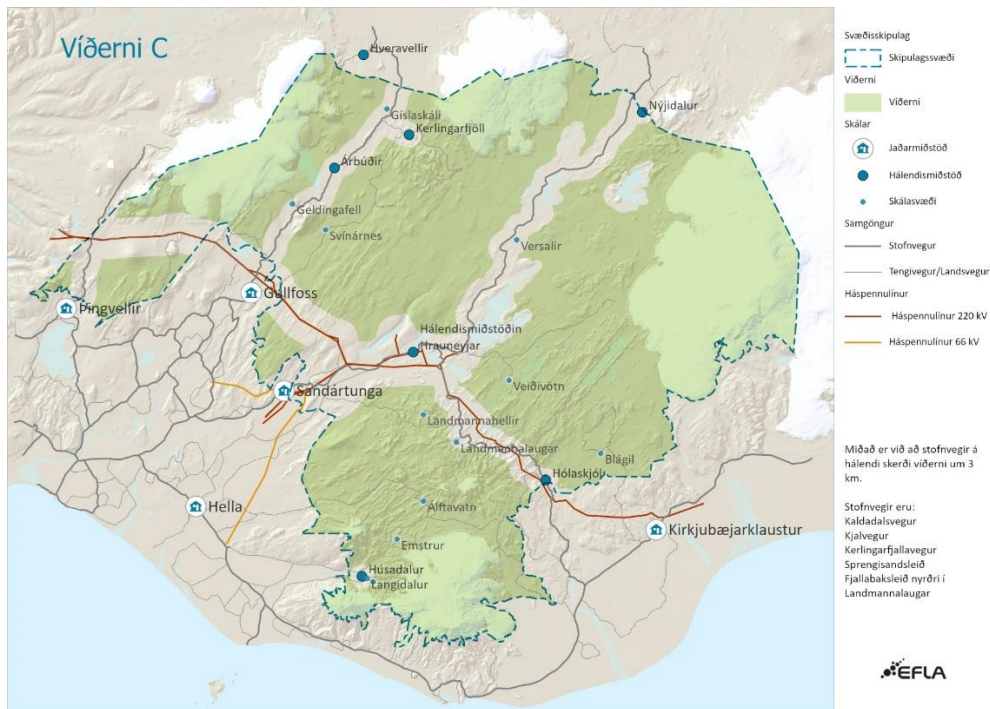
Stuttlega var fjallað um verndarheildir. Gert ráð fyrir að megin hluti víðerna verði innan verndarheilda. Bent á að hluti svæðisins er friðlýstur nú þegar, eða nýtur annars konar verndar, s.s. jarðvangur, svæði á náttúru-minjaskrá, hverfisvernd og vatnsvernd. Bent var á að vatnasvið Markarfljóts sé í friðlýsingarferli tengt orkuvinnslu.



**MYND 3.** Friðlýst svæði skv. lögum um náttúruvernd og sérlægum, einnig svæði sem eru friðlýst fyrir orkuvinnslu.

### Víðerni

Verður rætt nánar á næsta fundi. Tæpt lauslega á því hvaða atriði skerða víðerni og hversu mikið. Bent á að megin stofnvegir, eins og skilgreiningin er sett fram hér ofar, skerða víðerni á einhverjum stöðum. Þó má ætla að víða sé hægt að hanna vegina þannig að þeir skerði ekki víðerni.



**MYND 4.** Afmörkun víðerna m.v. að stofnvegir séu byggðir upp skv. sviðsmynd C og skerði víðerni um 3 km.

## 6. Samráð og kynningar

Kynningarfundir fyrir almenning verði í fyrri hluta í nóvember, kynnum að hluta til vinnutillögur hópsins. Fáum líklega meira út úr fundunum þannig. Vera með staðfund misvæðis í stórum sal, Hella og Hvolsvöllur voru nefdir sem líklegir fundarstaðir.

Taka þarf samtalið við fulltrúa landeigenda/forsætisráðuneytið, fá þau á fund stjórnarinnar.

Fá verndaraðila á seinni hluta næsta fundar: Umhverfisstofnun, Vatnajökulspjóðgarð, Þingvallapjóðgarð, Kötlujarðvang. Kynna hugmyndir fyrir þeim sem snúa að flokkun landslags, verndarsvæðum, kyrrlátum svæðum o.fl. og fá umræður á vinnustigi.

Funda þarf með Vegagerðinni. Stjórnin fundi með þeim og fái viðbrögð við breyttri skilgreiningu og uppbyggingu á vegum.

Kynna þarf tillöguna fyrir nágrennasveitarfélögum. Verður gert með því að senda þeim tillöguna til umsagnar.

## 7. Önnur mál

Umræða var um kyrrlát svæði og hvort komnar væru fram tillögur um þau. Ekki hefur verið unnið mikið með kyrrlát svæði frá því þau voru kynnt á fundi s.l. vor. Hugsanlegt að vera með tvo flokka svæða, annars vegar sem eru kyrrlát að vetri og hins vegar sem eru kyrrlát að sumri.

Ekki er vilji til að fjalla um eða marka stefnu um þryllumferð eða flug dróna.



## 8. Næsti fundur

Næsti fundur verði 27. okt. á Hótel Stracta á Hellu á hefðbundum fundartíma.