

## Fjárhagur sveitarsjóða – uppruni, flæði og þróun útsvars- og fasteignagjalda.

### Útsvarsgreiðslur

Samkvæmt lögum erum tekjustofnar sveitarfélaga útsvar, fasteignaskattur og framlög úr Jöfnunarsjóði sveitarfélaga, en auk þess innheimta sveitarfélögin ýmsar þjónustutekjur og tekjur af eigin stofnunum og fyrirtækjum. Á árinu 2013 voru skatttekjur 71%, framlag úr Jöfnunarsjóði 13% og aðrar tekjur 17% af heildartekjum sveitarsjóða á landinu öllu.

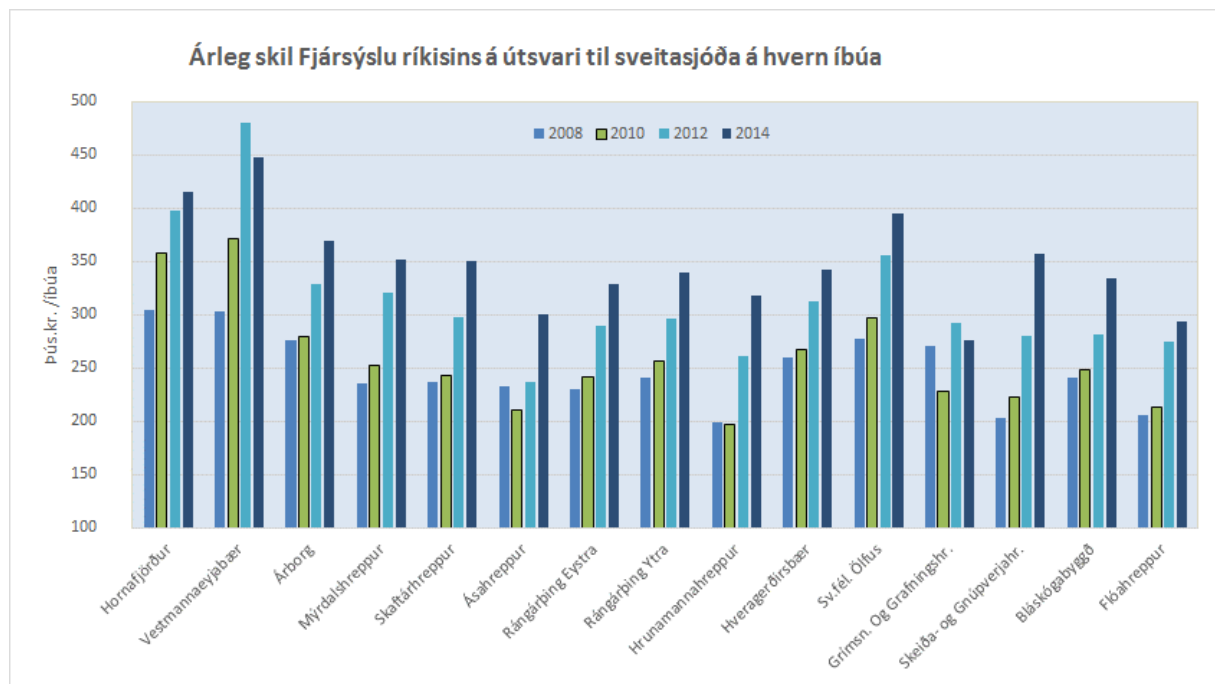
Útsvarið er veigamesti tekjustofn sveitarfélaga. Það er dregið af launum til skatts hjá hverjum launþega ásamt tekjuskatti ríkisins. Frádrátturinn er þrjúþvígur, frá 37,3% upp í 46,24%. Útsvarsprósenta getur verið mismunandi frá einu sveitarfélagi til annars. Samkvæmt tekjustofnalögum getur útsvarsprósenta hæst verið 14,52% en lægst 12,44%. Fjársýsla ríkisins sér um millifærslu á launþegasköttum til ríkis, sveitarfélagsjóða og Jöfnunarsjóðs.

Greidd staðgreiðsla frá Fjársýslu ríkisins til sveitarfélaga á hvern íbúa sveitarfélags á verðlagi hvers árs - Útsvarsgjald innheimtist af öllum launagreiðslum í hverju sveitarfélagi hvern mánuð.							
Sveitarfélag/ár	2008	2010	2012	2014	Breyting frá '08 til '14		Útsvars% 2015
					Pús.kr.	Hlutfallslega	
Hornafjörður	304	358	398	416	111	36,7%	14,52%
Vestmannaeyjabær	304	371	479	447	144	47,3%	14,52%
Árborg	275	279	328	370	94	34,3%	13,98%
Mýrdalshreppur	235	252	321	352	117	49,6%	14,52%
Skaftárhreppur	237	244	298	350	114	48,0%	14,52%
Ásahreppur	233	210	236	300	67	29,0%	14,52%
Rángárþing Eystra	231	241	290	328	98	42,5%	14,52%
Rángárþing Ytra	241	257	296	340	99	41,1%	14,52%
Hrunamannahreppur	199	198	261	318	119	59,9%	14,52%
Hveragerðisbær	260	267	312	342	82	31,7%	14,52%
Sv.fél. Ölfus	278	298	355	395	117	42,2%	14,52%
Grímsn. Og Grafningsshr.	270	228	293	277	6	2,3%	12,44%
Skeiða- og Gnúpverjahr.	203	223	280	357	154	76,1%	14,48%
Bláskógabyggð	241	248	282	334	93	38,7%	14,52%
Flóahreppur	205	213	274	294	89	43,2%	14,52%
<b>Allt Suðurland</b>	<b>265</b>	<b>284</b>	<b>347</b>	<b>373</b>	<b>109</b>	<b>41,0%</b>	
<b>Munur á hægsta og lægsta</b>	<b>105</b>	<b>174</b>	<b>243</b>	<b>170</b>	<b>148</b>		
Hvar í röð af 8 landshlutum er Suðurland?	7	6	6	6	6 og 7	5	
<b>Landið allt</b>	<b>305</b>	<b>309</b>	<b>368</b>	<b>410</b>	<b>105</b>	<b>34,5%</b>	
Höfuðborgarsvæðið	322	318	379	423	101	31,3%	
Suðurnes	277	277	322	370	93	33,7%	
Vesturland	280	305	354	388	109	38,8%	
Vestfirðir	270	304	359	391	121	44,8%	
Norðvesturland	244	273	332	361	117	48,0%	
Norðausturland	271	300	355	395	124	45,5%	
Austurland	314	336	402	434	120	38,1%	

Hvað má lesa frá þessum tölum? Þær sýna virkt fjárstreymi – raungreiðslur til sveitarfélaga sem innheimt er af tekjum launþega sem skráðir eru til heimilis í sveitarfélaginu og sem greitt er mánaðarlega. Þetta eru ekki endanlegar tölur, á eftir að leiðréttu þær vegna breytingu áætlaðra tekna einstaklinga og það sem fer til innheimtu, en það ætti að jafnast út, innan og á milli ára, þar sem þetta eru útsvarsgreiðslur sem berast til Fjársýslunnar óháð því hvort þær eru leiðréttingar eða ekki.

Þetta fjárstreymi gefur nokkuð vel til kynna hvers konar atvinnustarfsemi er stunduð á svæði sveitarsjóðanna. Sjávarplássin þrjú eru alltaf með hæstar greiðslur á mann, iðnaðar-, úrvinnslu- og þjónustusvæðin þar næst og svo landbúnaðarsvæðin.

Þetta tímabil hefur á marga hátt verið hagstætt flestum atvinnugreinum á Suðurlandi. Í landbúnaðinum greiða langflestir bændur sína skatta á grundvelli reiknaðs endurgjalds, sem er lágt hlutfall heildartekna þeirra, og því endurspeglar þessi tafla ekki beint bættu afkomu þeirra í heild. Stóra undantekningin er Skeiða- og Gnúpverjahreppur þar sem launatekjur íbúa hafa hækkað afgerandi mest á Suðurlandi yfir þetta tímabil. Það má rekja til velgengni í loðdýrarækt og aukinna umsvifa hjá verktakafyrirtækjum þar, sem drógust verulega saman árið 2008 og eftir það, en hafa verið að aukast á ný síðastliðin þrjú ár. Skeiða- og Gnúpverjahreppur býr því við hagfellda dreifingu í sínum tekjugrunni. Grímsnes- og Grafningshreppur sker sig úr með hve lítil aukning er þar í þessu launatekjutengda fjárstreymi. Skýringa á því má rekja til þess að útsvarsprósentan þar var lækkuð niður í lágmark árið 2013 og margir íbúanna starfa í opinberri þjónustu innan og utan sveitar. Einnig eru þar starfandi margir smáir verktakar sem ýmist greiða skatta af reiknuðu endurgjaldi, eins og bændur, eða eru með reksturinn í einkahlutafélagi. Hinsvegar býr Grímsnes- og Grafningshreppur við hagfelldan tekjustraum í fasteignagjöldum frá sumarbústaðabyggðum og fjórum vatnsaflsvirkjunum sem ekki kemur fram í þessari töflu. Greiðslufærð til sveitarfélagasjóðs Vestmannaeyja er þessi árin langhæst á íbúa þar nema á árinu 2008, þegar það er á jöfnu við, og jafnframt hæst, og var þá til sveitarfélagssjóðs Hornafjarðar. Þetta skýrist af mjög hagfelldu árferði í uppsjávarfiskeiðum og –vinnslu þar sem allar breytur voru jákvæðar á sama tíma, veiðimagnið, í makríl sérstaklega, afurðaverð og eftirspurn á öllum mörkuðum uppsjávarafurða og svo gengisþróunin.



Greiðslur til sveitarfélagasjóða á Suðurlandi í heild hefur hækkað meira en meðaltalið á landinu öllu. En miðað við aðra fjórðunga kemur nokkuð á óvart að ekki sé meiri munur á milli Suðurlands og Norðvesturlands og Suðurlands og Suðurnesja árið 2014 miðað við þann mikla vöxt sem verið hefur í landbúnaði og ferðaþjónustu á Suðurlandi. Á því eru eflaust margar skýringar til að mynda eru bændur og ferðaþjónustuaðilar í auknum mæli að flytja sína starfsemi yfir í einkahlutafélög og einnig sú, að margir starfsmenn í ferðaþjónustunni, sérstaklega yfir háannatímamann, eiga lögheimili annarsstaðar en á Suðurlandi.

Þessi framsetning er tilraun til að ná að rekja tekjugrundvöll og nema upphæðir í fjárstreymi sveitarsjóða og greina eftir atvinnusvæðum. Þessar stærðir eru einar af mörgum vísbendingum um hagræna þróun á svæðunum en á engan hátt merki um lífsgæði og vellíðan eins og ítrekað er í allri gagnrýnni alþjóðlegri umræðu um samanburð á hagvexti þjóða og hvernig hann er fundinn út samkvæmt alþjóðlegum stöðlum.

Því miður eru opinberar upplýsingar um atvinnulífið og atvinnugreinaskiptingu eftir sveitarfélögum mjög takmarkaðar sem gerir greiningar og samanburð ill mögulegan, en hér er gerð mjög takmörkuð tilraun til þess að varpa einhverri mynd á hagræna þróun í tíma og rúmi og ber að virða viljann fyrir verkið.

SASS, ásamt Byggðastofnun, öðrum atvinnuþróunarfélögum og Sambandi íslenskra sveitarfélaga hefur nú þegar sett af stað vinnu til að bæta úr þessum bagalega skorti á nothæfum upplýsingum um atvinnulífið.

Heimild: [www.samband.is](http://www.samband.is) jan. 2015.

# Fasteignaskattur

Fasteignaskattur er annar stærsti tekjustofn sveitarfélaganna. Hann reiknast af matsvirði eigna og er skipt niður í þrjá flokka.

1. A-skattur er lagður á íbúðarhúsnæði og getur verið allt að 0,5% af fasteignamati.
2. B-skattur er lagður á ýmsar opinberar byggingar og er 1,32% af fasteignamati.
3. C-skattur er lagður á atvinnuhúsnæði og annað húsnæði sem ekki fellur undir A- eða B-skatt og getur verið allt að 1,32% af fasteignamati.

Sveitarstjórnnum er heimilt að hækka álagningu A- og C-skatts um allt 25%. Hámarksálagning A-skatts er þá 0,625% og C-skatts 1,65%.

Taflan hér að neðan, sem unnin er úr Talnaefni af heimasíðu Sambands íslenskra sveitarfélaga, sýnir álagningarhlutfall fasteignaskatts hvers flokks, álagningu í þúsundum króna í hverju sveitarfélagi á Suðurlandi, landinu öllu og öðrum landshlutum og álagningu á hvern íbúa þar fyrir árið 2014.

2014 Sveitarfélag	Álagning %				Álagning þús. Kr.				
	A-fl. Íb.hn.	B-fl. Opb.	C-fl. Atv.hn.	Meðalt. Fl.	A-fl. Íb.hn.	B-fl. Opb.	C-fl. Atv.hn.	Samtals	Á íbúa
Sveitarfélagið Hornafjörður	0,500%	1,320%	1,620%	0,783%	65.351	12.626	61.640	139.618	64
Vestmannaeyjabær	0,420%	1,320%	1,550%	0,607%	152.885	24.582	90.379	267.846	63
Sveitarfél. Árborg	0,275%	1,320%	1,650%	0,605%	197.523	86.260	300.675	584.458	74
Mýrdalshreppur	0,530%	1,320%	1,650%	0,820%	21.081	3.143	20.555	44.779	92
Skaftárhreppur	0,625%	1,320%	1,650%	0,876%	28.815	2.974	22.488	54.277	120
Ásahreppur	0,320%		1,650%	1,376%	7.623		151.501	159.124	824
Rangárþing eystra	0,360%	1,320%	1,320%	0,522%	63.911	10.908	36.714	111.533	65
Rangárþing ytra	0,390%	1,320%	1,600%	0,585%	71.755	14.285	44.027	130.067	84
Hrunamannahreppur	0,590%	1,320%	1,320%	0,669%	77.578	5.163	15.996	98.737	126
Hveragerðisbær	0,410%	1,320%	1,625%	0,628%	85.765	38.895	41.089	165.749	71
Sveitarfélagið Ölfus	0,360%	1,320%	1,600%	0,828%	74.114	19.032	185.059	278.205	146
Grímsnes- og Grafningsshr.	0,475%	1,320%	1,600%	0,626%	222.593	7.605	109.671	339.869	805
Skeiða- og Gnúpverjahr.	0,500%	1,320%	1,650%	1,066%	40.393	3.370	127.307	171.070	323
Bláskógabyggð	0,600%	1,320%	1,200%	0,650%	223.630	14.175	25.049	262.854	282
Flóahreppur	0,500%	1,320%	1,350%	0,556%	35.655	2.861	3.914	42.431	67
<b>Meðaltal álagn. Og heild</b>	<b>0,425%</b>	<b>1,320%</b>	<b>1,596%</b>	<b>0,681%</b>	<b>1.368.671</b>	<b>245.880</b>	<b>1.236.065</b>	<b>2.850.616</b>	<b>109</b>
<b>Öll sveitarfélög</b>	<b>0,286%</b>	<b>1,320%</b>	<b>1,638%</b>	<b>0,621%</b>	<b>10.224.043</b>	<b>3.904.102</b>	<b>15.989.597</b>	<b>30.117.742</b>	<b>92</b>
Höfuðborgarsv.	0,230%	1,320%	1,646%	0,587%	5.750.376	2.822.117	11.494.536	20.067.028	96
Suðurnes	0,332%	1,320%	1,649%	0,705%	582.776	122.793	1.044.469	1.750.037	81
Vesturland	0,407%	1,320%	1,590%	0,645%	655.607	138.351	528.998	1.322.955	86
Vestfirðir	0,567%	1,320%	1,615%	0,803%	214.122	39.893	146.565	400.580	57
Norðurl. Vestra	0,469%	1,320%	1,591%	0,755%	260.052	84.493	232.728	577.272	80
Norðurl. Eystra	0,423%	1,320%	1,639%	0,698%	1.043.844	358.788	892.477	2.295.109	79
Austfirðir	0,492%	1,320%	1,614%	0,825%	348.596	91.789	413.760	854.145	82

Glögglega sést að heildarálagning allra fasteignagjalda á hvern íbúa er hæst á Suðurlandi miðað við allt landið og hvern hinna landshlutanna. Það má rekja til staðsetningar stöðvarhúsa vatnsafls- og gufuvirkjanna í Ása-, Skeiða- og Gnúpverja-, Grímsnes- og Grafningshreppi og í Sveitarfélaginu Ölfusi. Einnig til mikilla sumarhúsaþyggja í Grímsnes- og Grafningshreppi og Bláskógabyggð. Hreppsnefnd Skaftárhrepps nýtir til fulls álagningarheimildir sínar og sker sig úr hvað það varðar á Suðurlandi.

Af öllum sveitarfélögum á landinu ber Fljótshreppur af með fasteignaskattstekjur á hvern íbúa sem eru 1.5 milljón króna á hvern af samtals 68 íbúum eða um 108 milljónir króna, en þar er stöðvarhús Kárahnúkvirkjunar staðsett.

## Þróun álagningar fasteignagjalds frá 2008 til 2014.

Fasteignamatið byggir á upplýsingum úr þinglýstum kaupsamningum auk fjölmargra annarra þátta sem hafa áhrif á verðmæti fasteigna og á þannig að endurspeglar markaðsverðmæti fasteigna á hverjum tíma. Markmið laganna er að samræma fasteignamat á öllu landinu þannig að það standist kröfur stjórnsýsluréttar um jafnræði. Þessar breytingar hófust árið 2009 þegar nýjar og nákvæmari aðferðir voru teknar upp við mat á íbúðarhúsnæði sem síðan þá er stöðugt verið að endurbæta meðal annars með tengingu við húsaaleigusamninga.

Ef einungis er skoðuð þróun álagðra fasteignagjalda vegna íbúðarhúsnæðis fyrir Suðurland úr sömu gögnum kemur ýmislegt fróðlegt í ljós.

Suðurland	Álagning fasteignagjalda á íbúðarhúsnæði í þús.kr.					
	2008	2010	2012	2014	Breyting 08-14	
					þús. Kr.	Hlutfallsl.
Sv.fél. Hornafjörður	43.230	44.260	53.176	65.351	22.122	51,2%
Vestmannaeyjabær	37.532	83.889	108.508	152.885	115.353	307,3%
Sv.fél. Árborg	167.534	243.422	220.871	197.523	29.989	17,9%
Mýrdalshreppur	12.475	15.399	18.711	21.081	8.606	69,0%
Skaftárhreppur	18.112	20.913	31.265	28.815	10.703	59,1%
Ásahreppur	4.320	5.355	6.428	7.623	3.303	76,4%
Rangárþing eystra	40.312	46.693	56.478	63.911	23.599	58,5%
Rangárþing ytra	37.014	46.326	61.543	71.755	34.740	93,9%
Hrunamannahreppur	50.247	58.838	68.070	77.578	27.331	54,4%
Hveragerðisbær	62.056	69.611	73.104	85.765	23.709	38,2%
Sveitarfélagið Ölfus	54.983	60.002	68.317	74.114	19.131	34,8%
Grimsn.- og Grafn.hr.	131.612	152.227	177.360	222.593	90.981	69,1%
Skeiða- og Gnúpv.hr.	29.672	33.682	35.040	40.393	10.720	36,1%
Bláskógabyggð	153.487	165.342	187.205	223.630	70.143	45,7%
Flóahreppur	21.332	24.608	31.031	35.655	14.323	67,1%
<b>Suðurland samst.</b>	<b>863.917</b>	<b>1.070.568</b>	<b>1.197.107</b>	<b>1.368.671</b>	<b>504.754</b>	<b>58,4%</b>
Breyting milli tímabila	Hlutfallsl.	23,9%	11,8%	14,3%		

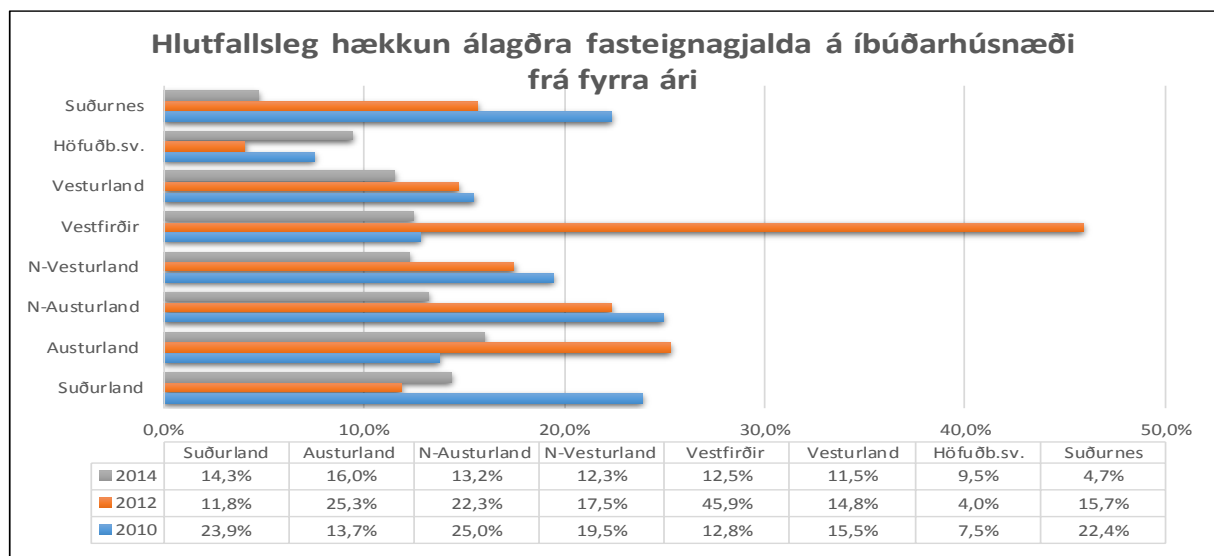
Milli árunna 2008 og 2010 verður þessi umbreyting á grundvelli fasteignamats sem leiddi til þess að álagning hækkaði um tæp 24% þá og hefur frá árinu 2008 hækkað um 505 milljónir króna eða 58,4%. Af einstökum sveitarfélögum á Suðurlandi er hækkan álagningar áberandi mest í Vestmannaeyjum sem er afleiðing verðhækkunar í markaðsviðskiptum með íbúðarhúsnæði sem áður hafði verið mjög lágt og hefur síðan hækkaði mikið í kjölfar aukinnar eftirsurnar meðal annars vegna góðæris í sjávarútvegi eins og yfirlit yfir hækkan útsvarsmisla á sama tíma gefur vísbendingu um. Næst á eftir Vestmannaeyjum, í hlutfallslegri hækkan, koma Rangárþing Ytra, Grímsnes- og Grafningshreppur og Mýrdalshreppur, sem rekja má til hagfelldrar þróunar í ferðmannaiðnaði og eftirsurnar eftir íbúðar- og frístundarhúsnæði.

Austurland	137.820	65,4%
Norð-Austurland	440.647	73,1%
Norð-Vesturland	95.054	57,6%
Vestfirðir	98.448	85,1%
Vesturland	212.037	47,8%
Höfuðborgarsv.	1.052.143	22,4%
Suðurnes	189.561	48,2%
<b>Landssvæðin öll</b>	<b>2.730.465</b>	<b>36,4%</b>

Af öllum landshlutum hefur á þessu tímabili langmest hækkan orðið á álagningu íbúðarhúsnæðis á Vestfjörðum eða 85%.

Í heildina, yfir alla landshluta, hefur álagningin hækkað um 2.7 milljarða króna, 36,4%, frá árinu 2008.

Eins og sjá má á línuritinu og töflunni hér að neðan hækkaði álagning hlutfallslega um 85% á Vestfjörðum milli árunna 2010 og 2012. Það má rekja til aukinnar eftirsurnar á íbúðarhúsnæði í kjölfarið á mikilli raun- og áætlaðri uppbyggingu í laxeldi og þörungavinnslu og einnig góðæris í sjávarútvegi. Í byggðum Vestfjarða á það sama við og í Vestmannaeyjum, að húsnæðisverð þar hafði verið mjög lágt miðað við önnur svæði og áhrif verðhækkana í almennum viðskiptum með fasteignir á þessum svæðum hækka álagningarstofn allra eigna í sama flokki í hinu nýja fasteignamatskerfi sem innleitt var á þessum sama tíma og þetta tvennt leiðir til þessara hækkan sem virka sem stökkbreyting eftir mikla ládeyðu um árabíl.



Heimild: [Samband íslenskra sveitarfélaga](#) Kaflar: Talnaefni og Tekjuskattar sveitarfélaga. jan. 2015. [Þjóðskrá Íslands - Fasteignamat](#) jan. 2015.