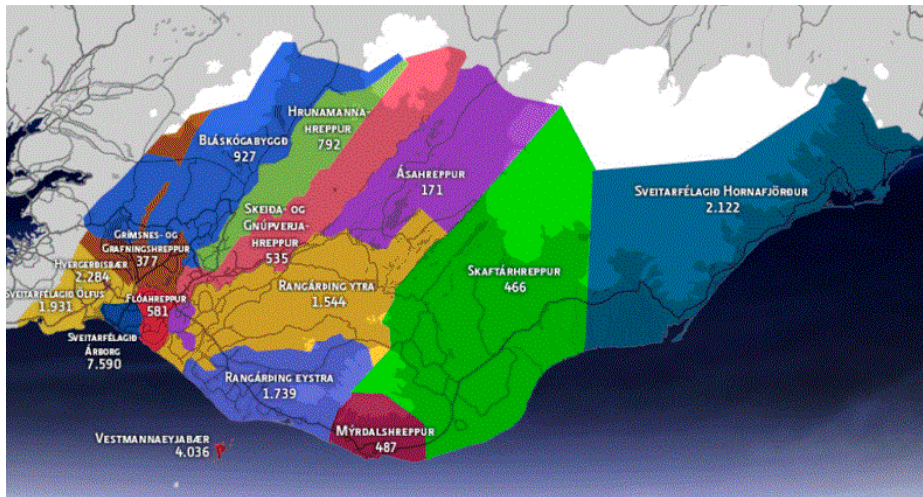


Sóknaráætlun Suðurlands



Samtök sunnlenskra sveitarfélaga

Febrúar 2013

Efnisyfirlit:

1. INNGANGUR	4
2. STÖÐUGREINING	6
2.1. SUÐURLAND, STAÐHÆTTIR OG SÉRKENNI	6
2.1.1. Sérstaða	6
2.1.2. Helstu byggðakjarnar og byggðarlög	7
2.1.3. Íbúar. Mannfjöldapróun sl. 15 ár	9
2.1.4. Helstu þéttbýlisstaðir og íbúafjöldi	10
2.2. MENNTUN	11
2.2.1. Skipting íbúa eftir menntun	11
2.2.2. Háskólar, framhaldsskólar og símenntunarmiðstöðvar	13
2.2.3. Starfajföldi á þekkingarsetrum	13
2.3. EFNAHAGSPRÓUN	14
2.3.1. Tekjur	14
2.3.2. Atvinnuleysi	15
2.3.3. Nýskráning fyrirtækja	16
2.4. SAMGÖNGUR	18
2.4.1. Vegir, hafnir, flugvellir	18
2.4.2. Almenningsamgöngur	19
2.4.3. Fjarlægðir milli helstu þéttbýlisstaða innan svæðis og til Reykjavíkur	20
2.5. OPINBER ÞJÓNUSTA	21
2.5.1. Sjúkrahús og heilsugæsla	21
2.5.2. Löggæsla og sýslumaður	21
2.6. ÖNNUR ÞJÓNUSTA	22
2.6.1. Verslun	22
2.7. SAMANTEKT STÖÐUGREININGAR	23
3. STÖÐUMAT	25
3.1. SVÓT GREINING ATVINNULÍFS Á SUÐURLANDI	25
3.2. SVÓT GREINING MENNINGARMÁLA Á SUÐURLANDI	27
3.3. SVÓT GREINING MENNTAMÁLA Á SUÐURLANDI	29
4. FRAMTÍÐARSÝN	31
5. STEFNA OG MEGINÁHERSLUR	32
5.1 MENNING	32
5.2. MENNTAMÁL	32
5.3. ATVINNUMÁL, MARKAÐSMÁL OG NÝSKÖPUN	33
6. MARKMIÐ OG AÐGERÐIR	34
6.1. EFLING SAMSTARFS UM MENNTA- OG FRÆÐASTARF Á SUÐURLANDI	35
6.2. UPPBYGGING SÍMENNTUNAR Á MIÐSVÆÐINU	37
6.3. MENNTALESTIN Á SUÐURLANDI	39
6.4. UPPLÝSINGAGÁTT SUÐURLANDS – SUÐURLAND.IS	40

6.5.	LISTNÁM, NÝSKÖPUN OG SKAPANDI GREINAR Á SUÐURLANDI – GREINING OG STEFNUMÓTUN	42
6.6.	STYRKIR OG STUÐNINGSÆÐGERÐIR TIL EFLINGAR ATVINNULÍFS OG NÝSKÖPUNAR Á SUÐURLANDI MARKMIÐ: EFLA NÝSKÖPUN OG SKÖPUN NÝRRA STARFA Á SUÐURLANDI	44
6.7.	BÆNDAMARKAÐUR SUÐURLANDS OG STUÐNINGUR VIÐ VÖRUÞRÓUN OG MARKAÐSSÓKN SMÁFRAMLEIÐENDA	46
6.8.	SUÐURLAND ALLT ÁRIÐ	49
7.	SAMANTEKT	50
8.	VIÐAUKAR	51

1. Inngangur

Þann 22. júní 2012 samþykkti Ríkisstjórnin sameiginlegan skilning Stjórnarráðsins að útfærslu sóknaráætlana landshluta. Forsögu samþykktarinnar má rekja aftur til rannsóknarskýrslu Alþingis og þaðan í stefnumótunarskjalið Ísland 2020 sem um þúsund Íslendingar tóku þátt í að móta. Þá tók við ferli sem einkenndist af samráði milli ráðuneyta, Sambands íslenskra sveitarfélaga og landshlutasamtaka sveitarfélaga. Niðurstaðan var sú að Stjórnarráðið óskaði eftir því að heimamenn í hverjum landshluta tækju höndum saman um stofnun samráðsvettvangs og móti þar sóknaráætlun fyrir sinn landshluta. Sú vinna fór fram samkvæmt sérstöku skapalóni verkefnisstjórnar sóknaráætlana landshluta.

Við undirbúning sóknaráætlunarvinnunnar sem hófst árið 2011 var ákveðið að mynda sérstakan samráðsvettvang um sóknaráætlunina. Í honum sitja 55 fulltrúar frá sveitarfélögum, stofnunum og hagsmunaaðilum á svæðinu og hefur hann fundað alls þrisvar sinnum. Þá var skipað sérstakt framkvæmdaráð til að stýra vinnunni. Í því sitja starfsmenn sameiginlegra stofnana sveitarfélaga á svæðinu og formaður SASS, sem jafnframt er formaður ráðsins.

Sóknaráætlunin fyrir Suðurland var þannig unnin að skipaðir voru af framkvæmdaráðinu þrjár vinnuhópar:

- Atvinnumál, nýsköpun og markaðsmál.
- Menntamál.
- Menningarmál.

Vinna hópanna hófst í nóvember með skipun í þá. Í hvern hóp voru valdir einstaklingar sem hafa yfirgripsmikla þekkingu og reynslu úr viðkomandi málaflokki/flokkum. Í hvern hóp voru skipaðir um 10 einstaklingar og fór vinnan að mestu fram á vinnufundum. Með hópunum störfuðu einnig Þorvarður Hjaltason framkvæmdastjóri SASS, Þórður F. Sigurðsson ráðgjafi og verkefnastjóri hjá SASS, Dorothee Lubecki menningarfulltrúi Suðurlands og Kristín Hreinsdóttir framkvæmdastjóri Skólaskrifstofu Suðurlands. Ráðgjafar voru einnig fulltrúum vinnuhópana til fulltingis, þeir Páll Kr. Pálsson frá Skyggni ehf. og Sævar Kristinsson frá Netspor ehf.

Haldnir voru fjölmargir fundir í hverjum hópi og er afrakstur þeirrar vinnu þessi skýrsla. Hóparnir studdust við margvísleg gögn og skýrslur sem unnar hafa verið um fyrrgreinda málaflokka varðandi Suðurland á undanförunum misserum auk þess að framkvæma þarfagreiningar varðandi málaflokkana. Óhætt er að fullyrða að vel hafi tekist til um val á fulltrúum og hafa þeir allir lagt mikla vinnu í þetta verkefni sem ber að þakka sérstaklega.

Vinna hópanna fól í sér eftirtalda verkþætti:

- Stöðumat fyrir landshlutann
- Framtíðarsýn
- Stefnu og megináherslur
- Markmið og tillögur um aðgerðir.

Til grundvallar vinnunni, sjá kafla 2, var lögð fram stöðugreining sem unnin var af Byggðastofnun í nóvember 2012 að viðbættum upplýsingum frá SASS.

Við stöðumatið, kafli 3, er byggt á skýrslu þjóðfundar á Suðurlandi, sjá fylgiskjal 1, sem og niðurstöðum SVÓT greininga sem unnar hafa verið á nokkrum stöðum á svæðinu á árinu 2012 og á fyrrgreindri stöðugreiningu Byggðastofnunar. Á grundvelli þessara gagna og eigin vinnu, unnu hóparnir SVÓT greiningar fyrir Suðurland.

Framtíðarsýnin, kafli 4, er unnin út frá niðurstöðum SVÓT greininga og viðhorfum starfshópanna.

Við mótun stefnu og skilgreiningu á megináherslum, kafli 5, studdust hóparnir einnig við fyrrnefnd gögn auk þarfagreininga sem unnar voru að beiðni hópanna. Þannig var t.d. unnin skoðanakönnun meðal rúmlega 100 fyrirtækja og stofnana á Suðurlandi, þar sem leitað var viðhorfa þeirra um hugsanleg stuðningsverkefni og áherslur í þeim. Í málaflokknum um menningarmál var byrjað á að leita eftir skoðunum almennings á menningarmálum á Suðurlandi með netkönnun. Jafnframt var haldinn umfangsmikill hugarflugsfundur í lok nóvember 2012 með þátttöku einstaklinga sem áttu að endurspeglja menningarsamfélag Suðurlands. Þar að auki fóru umræður fram í samstarfsteymi um menningarmál á Suðurlandi. Niðurstöður þessar voru mikilvægur vegvísir fyrir vinnuhópana í að þrengja verkefnasviðin sem komu til greina við skilgreiningu tillagna um aðgerðir.

Á grundvelli þessarar vinnu, sjá kafla 6, skilgreindu hóparnir þau markmið og tillögur um aðgerðir sem eru megininntak þessarar skýrslu, í samræmi við það sem fram kemur í skapalónslýsingu stýrinets ráðuneyta.

Að endanlegu vali verkefna komu stjórn SASS, samráðsvettvangurinn, framkvæmdaráð sóknaráætlunar Suðurlands ásamt fulltrúum úr vinnuhópunum. Þessir aðilar höfðu til hliðsjónar fyrrgreind gögn og niðurstöður úr vinnu hópanna þriggja en lögðu auk þess áherslu á að velja þau verkefni sem:

- Fela í sér landfræðilega breidd innan fjórðungsins og efla hann þannig sem heild
- Nýta sérstöðu hvers svæðis sem best
- Leiða til sem bestar nýtingar þess takmarkaða fjármagns sem til ráðstöfunar er, t.d. út frá sköpun nýrra varanlegra atvinnutækifæra á Suðurlandi
- Fela í sér leið til framfara og aukinnar hagsældar fólks og atvinnulífs á Suðurlandi

Mikið samráð var haft um val í vinnuhópana, þeir byggðu starf sitt síðan á samráði sínu í milli og við tengda aðila utan hvers hóps. Ætla má að þannig hafi um 200 manns komið beint að einhverjum þáttum fyrirliggjandi sóknaráætlunar. Gert er ráð fyrir að við uppfærslu sóknaráætlunarinnar á næstu misserum verði sama verklagi fylgt, enda er það mat þeirra sem að stóðu, að þetta vinnulag hafi skilað góðum árangri.

2. Stöðugreining

2.1. Suðurland, staðhættir og sérkenni

2.1.1. Sérstaða

Svæðið. Landfræðileg afmörkun, lýsing staðhátta: Sérstaða: menning og félagsauður, náttúra og auðindir.

Svæði sóknaráætlunar Suðurlands er víðáttumikið og langt, nær yfir 30.966 km² og um 375 km í loftlínu milli marka í Herðisarvík að vestan og á

Lónsheiði að austan. Svæðið er samfallandi með starfssvæði landshlutasamtaka á Suðurlandi, SASS, (Samtaka sunnlenskra sveitarfélaga) með aðild allra 15 sveitarfélaga með 25.886 íbúa 1. janúar 2012.

Suðurland er ríkt af auðindum, aflmiklum ám, jarðhita og frjórri jörð og sérkennilegum náttúru-

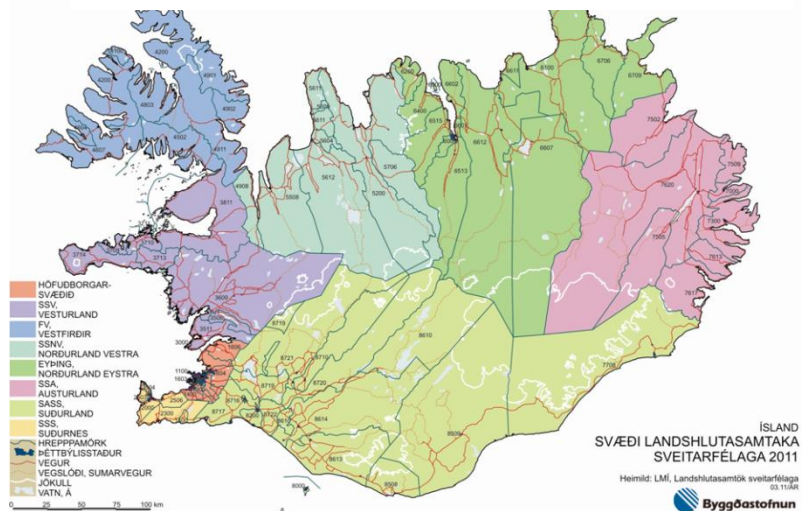
fyrirbrigðum og náttúrufergurð. Suðurlandi má skipta í þrjú svæði sökum sérstöðu en flestir þessir þættir eru þeim öllum sameiginlegir. Svæðin þrjú eru vestursvæðið, láglent, frjósamt, þéttbýlt með vaxandi íbúafjölda og á áhrifasvæði höfuðborgar, austursvæðið, með fjöll, jökla og eyðisanda en gróðurlendi á milli, strjálbýlt með fækkandi íbúum og

Vestmannaeyjar með mikla útgerð og fiskvinnslu og þetta byggð, virkt og öflugt menningarlíf eyjasamfélagsins, magnaða náttúru en ár engar.

Skrá yfir vernduð svæði á Suðurlandi og svæði á náttúruminjaskrá er að finna í stöðuskýrslu frá 2009 <http://www.forsaetisraduneyti.is/media/island/soknaraetlanir-fyrir-svaedi/landshlutask-sudursv.pdf> sem unnin var fyrir þjóðfund á Suðurlandi 2009. (20/20 Sóknaráætlun. Stöðuskýrsla Suðursvæðis. Töluleg samantekt. Mars 2009.)

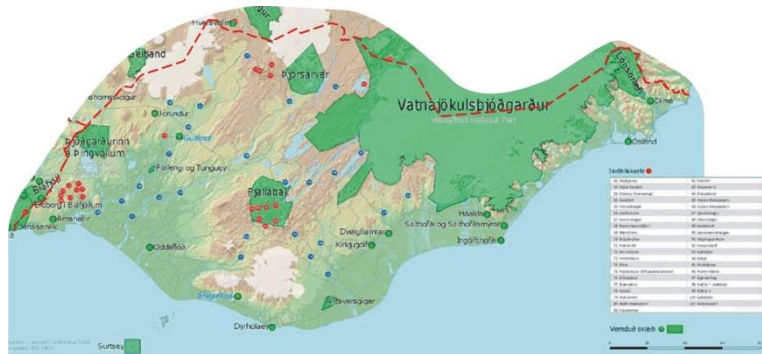
Á bls. 21-35 í skýrslu verkefnisstjórnar Rammaáætlunar um vernd og nýtingu náttúrusvæða frá 2011 www.idnadarraduneyti.is/media/Adobe/Rammaaetlun-1.pdf er að finna lista yfir forgangsörðun

Mynd 1.1.1 Landshlutasamtök og sveitarfélög 2012



Mynd 1.1.2 Virkjanakostir og vernduð svæði 2011

Korthluti verkefnisstjórnar Rammaáætlunar um vernd og nýtingu náttúrusvæða 2011



Mynd 1.1.3 Skipting Suðurlands í ferðasvæði 2011

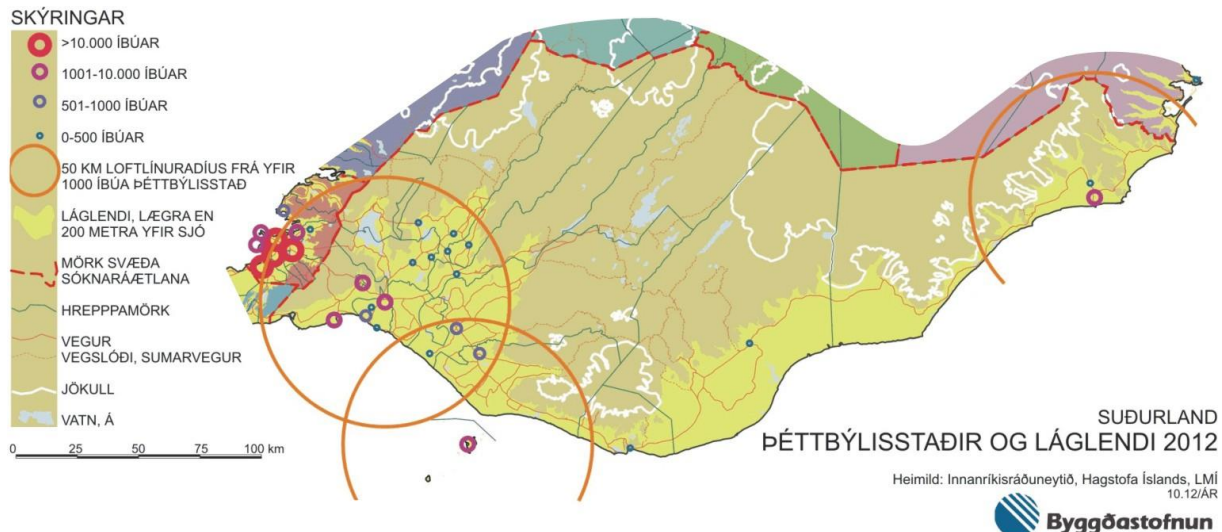
Korthluti verkefnisstjórnar Rammaáætlunar um vernd og nýtingu náttúrusvæða 2011



verkefnisstjórnarinnar. Með skýrslunni fylgja kort þar sem merkt eru inn verndar og nýtingarstaðir að tillögu verkefnisstjórnarinnar, www.idnadarraduneyti.is/media/ Acrobat/Kort-ur-skýrslu.pdf.

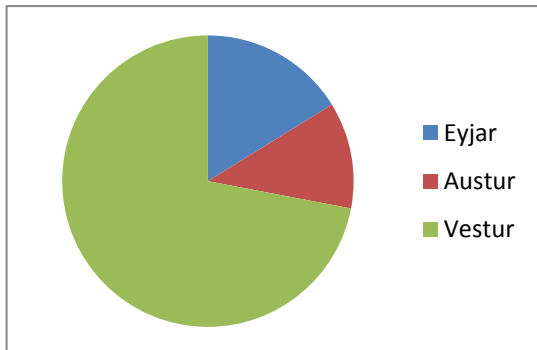
2.1.2. Helstu byggðakjarnar og byggðarlög.

Mynd 1.2.1 Þéttbýlisstaðir og láglandi 2012



Mynd 1.2.2 Skipting mannfjöldans á svæðishluta Suðurlands 2012

Heimild: Hagstofa Íslands



Byggðarpéttleiki

Sérkenni samfélags á Suðurlandi eru hin glöggu mörk á milli þriggja undirsvæða. Á Suðurlandi eru fimm þéttbýlisstaðir með meira en 1.000 íbúa, þrír þeirra í nábýli og innan áhrifa- og vinnusóknarsvæðis höfuðborgarinnar, Selfoss, Hveragerði og Þorlákshöfn en ferðatími til hinna er of mikill fyrir daglega vinnusókn.

Mynd 1.2.3 Landstærð og íbúafjöldi sveitarfélaga og svæðishluta 2012

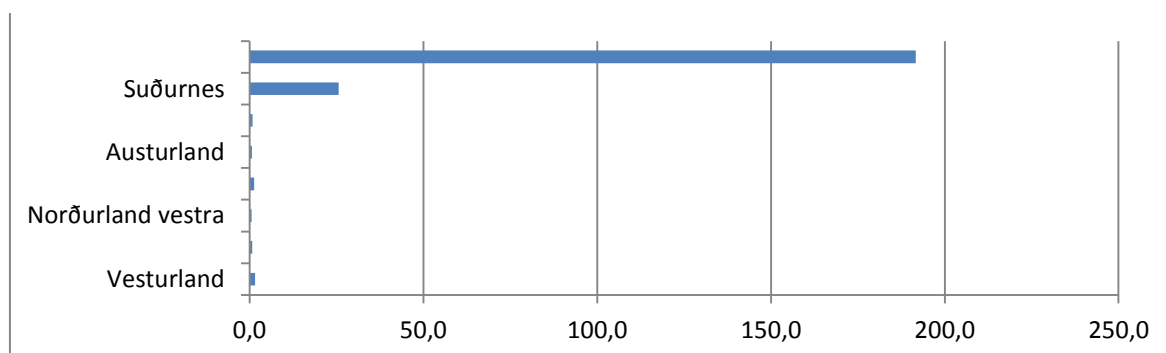
Heimild: Hagstofa Íslands og LMÍ

	fer- kílómetrar	íbúafjöldi 2012	íbúafjöldi á ferkilóm
Ásahreppur	2.942	204	0,07
Bláskógabyggð	3.300	906	0,27
Flóahreppur	289	602	2,08
Grímsnes- og Grafnings	900	416	0,46
Hrunamanna	1.375	774	0,56
Hveragerði	9	2.283	253,67
Rangárling eystra	1.841	1.741	0,95
Rangárling ytra	3.188	1.504	0,47
Skeiða- og Gnúpverja	2.231	504	0,23
Árborg	158	7.783	49,26
Ölfus	737	1.930	2,62
Vesturhluti	16.970	18.647	1,10
Vestmannaeyjar	17	4.194	246,71
Mýrdals	755	459	0,61
Skaftár	6.946	443	0,06
Horna fjörður	6.280	2.143	0,34
Austurhluti	13.981	3.045	0,22

Aðstæður fólks, sókn eftir þjónustu, vinnu og verslun ráðast að nokkru af vegalengdum og ferðatíma. Sama má segja um forsendur til rekstrar fyrirtækja. Þannig hefur þéttleiki byggðar áhrif á búsetuskilyrði. Miðað við þetta byggð á höfuðborgarsvæðinu eru aðrir landshlutar strjálbýlir en á Suðurlandi er mikill munur á milli vestur- og austursvæðis landshlutans og Vestmannaeyja. Eyjarnar

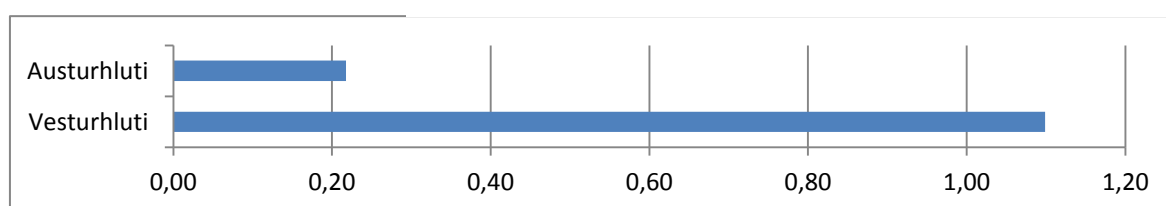
Mynd 1.2.4 Íbúafjöldi landshluta á ferkílómetra 2012

Heimild: Hagstofa Íslands, LMÍ



Mynd 1.2.5 Íbúafjöldi á Suðurlandi á ferkílómetra 2012

Heimild: Hagstofa Íslands, LMÍ



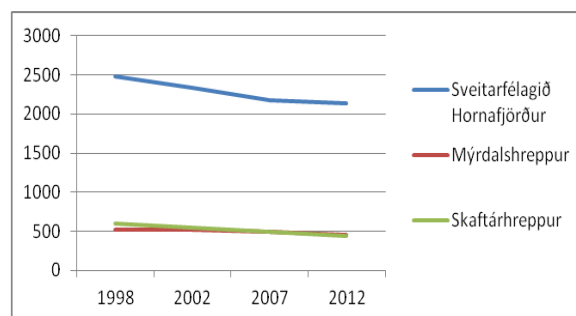
Mynd 1.2.6 Íbúafjöldi sveitarfélaga á austur- og vestursvæði 1998-2012

Heimild: Hagstofa Íslands

	1998	2002	2007	2012
Sveitarfélagið Árborg	5486	6050	7311	7783
Ásahreppur	141	143	158	204
Rangárbíng eystra	1702	1642	1696	1741
Rangárbíng ytra	1382	1431	1528	1504
Hrunamannahreppur	693	747	786	774
Hveragerði	1668	1872	2184	2283
Sveitarfélagið Ölfus	1526	1684	1846	1930
Grímsnes- og Grafningshr	298	348	376	416
Skeiða- og Gnúpverjahr	558	505	528	504
Bláskógabyggð	792	885	928	906
Flóahreppur	496	510	559	602
Vestursvæði Suðurlands	14742	15817	17900	18647
Hornafjörður	2476	2335	2181	2143
Mýrdalshreppur	526	526	496	459
Skaftárhreppur	593	543	487	443
Austursvæði Suðurlands	3595	3404	3164	3045

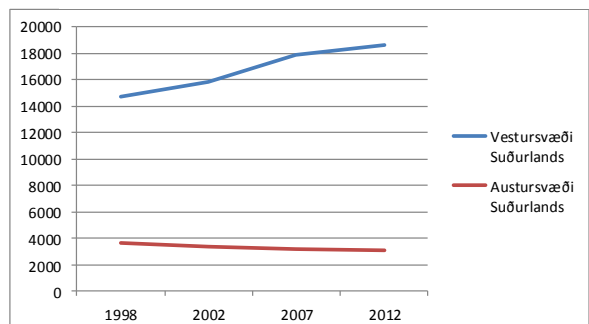
Mynd 1.2.7 Íbúafjöldi á austursvæði Suðurlands 1998-2012

Heimild: Hagstofa Íslands



Mynd 1.2.8 Íbúafjöldi sveitarfélaga á austur- og vestursvæði 1998-2012

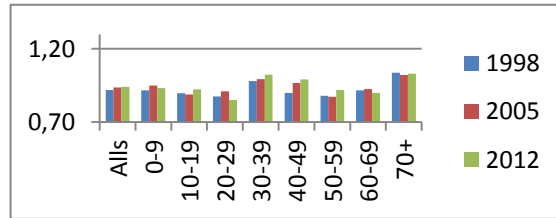
Heimild: Hagstofa Íslands



eru með tæplega 247 íbúa á hverjum ferkílómetra lands, þéttbýlli en höfuðborgarsvæðið sem er með tæplega 192 íbúa á ferkílómetra. Á hinn bóginn er austursvæði Suðurlands svo strjálbýlt að varla mælist á þessum skala, 0,06 íbúi á ferkílómetra í Skaftárhreppi.

Íbúafjöldi svæða og þéttleiki byggðar eru kvarðar sem auðvelt er að fylgjast með. Þeir byggjast á mannfjöldatölum Hagstofu Íslands ár hvert og landstærðum sem Landmælingar Íslands hafa reiknað.

Aðstæður og þróun á Suðurlandi og í Vestmannaeyjum er m.a. skýrslu Byggingastofnunar frá maí



viðfangsefni í 2012, bls. 158-

162, *Samfélag, atvinnulíf og íbúapróun í byggðarlögum með langvarandi fólksfækkun*, www.byggingastofnun.is/static/files/Skyrslur/Samfelag/Samfelag_atvinnulif_og_ibuathroun_skyrslan_i_heild.pdf.

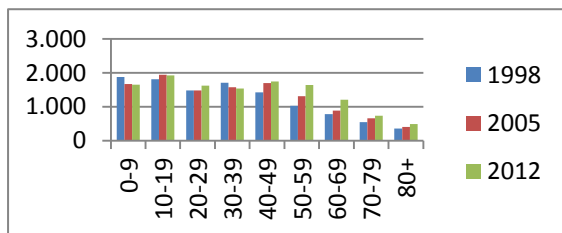
2.1.3. Íbúar. Mannfjöldapróun sl. 15 ár

Íbúar. Mannfjöldapróun sl. 15 ár, kyn, aldur, ríkisfang. Kynjahlutfall.

Þann 1. janúar 2012 bjuggu 25.886 manns á Suðurlandi, þar af 20.570 í þéttbýli, eða 79,5%. Íbúum hafði þá fjölgað um 2.921 frá 1998 eða um 12,7%. Íbúafjölgunin er talsverð miðað við aðra landshluta en samt hefur hlutur Suðurlands af þjóðinni farið heldur minnkandi.

Mynd 1.3.4 Konur, fjöldi eftir aldurhópum 1998, 2005 og 2012

Heimild: Hagstofa Íslands

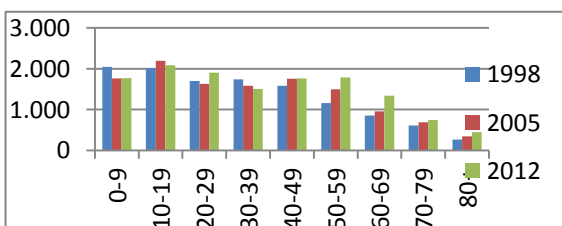


Athyglisvert er að hlutur kvenna í hópi Sunnlendinga hefur verið vaxandi. Auk þess sem

hlutur kvenna í íbúafjöldanum á Suðurlandi er vaxandi er vaxandi hlutur aldurshópa yfir fertugu. Raunar er vöxtur aldurshópsins milli 20 og 29 ára frávik frá tilhneigingu sem þekktist í öðrum landshlutum utan höfuðborgarsvæðisins, að þessi virki aldurshópur í atvinnulífi og

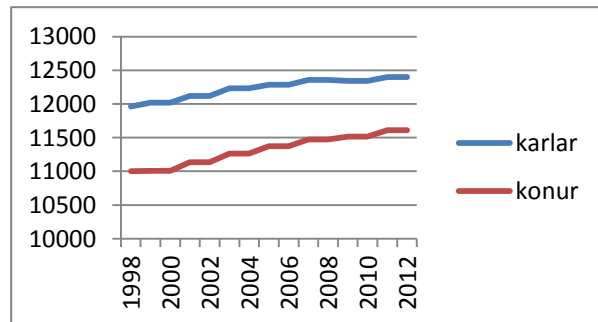
Mynd 1.3.5 Karlar, fjöldi eftir aldurhópum 1998, 2005 og 2012

Heimild: Hagstofa Íslands



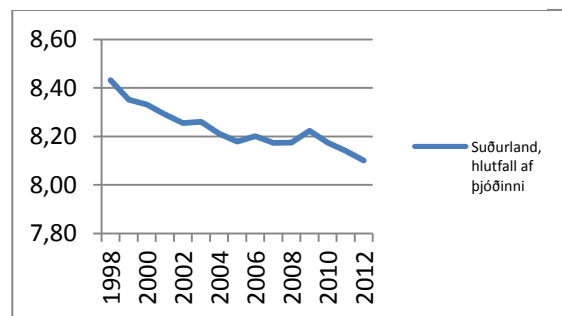
Mynd 1.3.1 Mannfjöldapróun á Suðurlandi 1998-2012

Heimild: Hagstofa Íslands



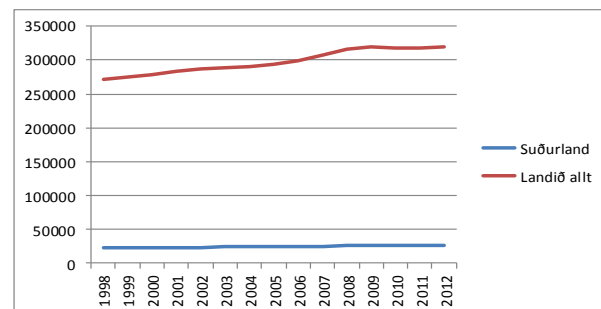
Mynd 1.3.2 Hlutfall íbúa á Suðurlandi af þjóðinni allri 1998-2012

Heimild: Hagstofa Íslands



Mynd 1.3.3 Mannfjöldapróun á Suðurlandi og landinu öllu 1998-2012

Heimild: Hagstofa Íslands



barneignum fer minnkandi og það hefur verið túlkað sem viðvörðun um stöðnun. Sama má segja um kynjahalla. Að þessu leyti er þróun aldurshópa

og skipting þeirra eftir kyni mikilvægur kvarði og byggist fólksfjöldataölum Hagstofu Íslands ár hvert. Mannfjöldapróun síðustu ára er viðfangsefni í skýrslu Byggðastofnunar, des. 2010, Breytingar á íbúafjölda 2001-2010, www.byggdastofnun.is/static/files/Skyrslur/Mannfjoldi_2001-2010.pdf.

2.1.4. Helstu þéttbýlisstaðir og íbúafjöldi

Á Suðurlandi eru þrír bæir með yfir 2.000 íbúa og íbúafjöldi tveggja er á milli 1.000 og 2.000. 1. janúar 2012 voru íbúar flestir á Selfossi, 6.496 og hafði fjölgað úr 4.329 árið 1998. Á þessum árum fjölgaði íbúum líka lítillega í Hveragerði og Þorlákshöfn en fækkaði í Vestmanneyjum og Höfn í Hornafirði. Hér má sjá mun á mannfjöldapróun milli bæjanna sem eru á áhrifasvæði Reykjavíkur og utan þess.

Í bæjum með íbúafjölda á milli 100 og 1.000 má greina svipaða þróun. Athyglisverð er fækkun á Eyrarbakka og Stokkseyri á árunum eftir bankahrún. Eitt af sérkennum Suðurlands eru hinir mörgu litlu þéttbýlisstaðir á vestursvæðinu og hinir fáu þéttbýlisstaðir á austursvæðinu. Að nokkru svipar aðstæðum að þessu leyti til Norðausturlands með hina mörgu litlu þéttbýlisstaði við Eyjafjörð í vestri í samanburði við austurluta svæðisins.

Fólksfjöldi þéttbýlisstaða er mikilvægur kvarði sem byggist á tölum Hagstofu Íslands fyrir hvert ár. Með hliðsjón af því sem áður hefur verið sagt um þjónustu- og vinnusóknir er viðgangur bæjanna mikilvægur.

Mynd 1.4.1 Þéttbýlisstaðir og íbúafjöldi 2011-2012

Heimild: Haestofa Íslands

	2011		2012	
	Karlar	Konur	Karlar	Konur
Nesjahverfi	31	30	34	30
Höfn	850	790	866	802
Kirkjubæjarklaustur	54	58	54	61
Vík í Mýrdal	143	148	132	135
Vestmannaeyjar	2167	1973	2194	1998
Hvolsvöllur	437	441	450	443
Hella	392	391	384	391
Byggðakjarni í Þykkvabæ	35	31	32	32
Brautarholt á Skeiðum	28	26	31	26
Flúðir	224	207	212	200
Reykholt	105	99	99	98
Laugarás	55	64	52	62
Laugarvatn	80	89	68	80
Sólheimar	39	44	44	48
Borg í Grímsnesi	38	29	42	35
Selfoss og nágr.	3331	3238	3292	3204
Stokkseyri	245	218	256	232
Tjarnabyggð	32	34	38	40
Eyrarbakki	293	265	287	257
Hveragerði	1182	1151	1177	1130
Þorlákshöfn	799	734	793	729
Samtals	10.560	10.060	10.537	10.033
Samtals	20.620		20.570	
Suðurland allt	25921		25886	
Hlutfall þéttbýlisbúa	79,55		79,46	

2.2. Menntun

2.2.1. Skipting íbúa eftir menntun

Fyrir þessa greiningu á stöðu mála í landshlutunum fékk Byggðastofnun fyrirtækið Capacent til að taka saman úr gögnum sínum tölur um menntun fólks eftir landshlutum. Capacent spyr í ýmsum könnunum sínum um menntun og því telst upplýsingagrunnurinn vera marktækur þó þurft hafi að fara aftur til 2011 til þess að fá marktækt úrtak.

Eins og í öðrum tölum fyrir landsmeðaltal vegur hlutur höfuðborgarsvæðisins afar þungt. Samanburður leiðir í ljós að íbúar með próf úr grunnskóla, starfsnám úr framhaldsskóla og iðnnámi eru fleiri en í landsmeðaltali.

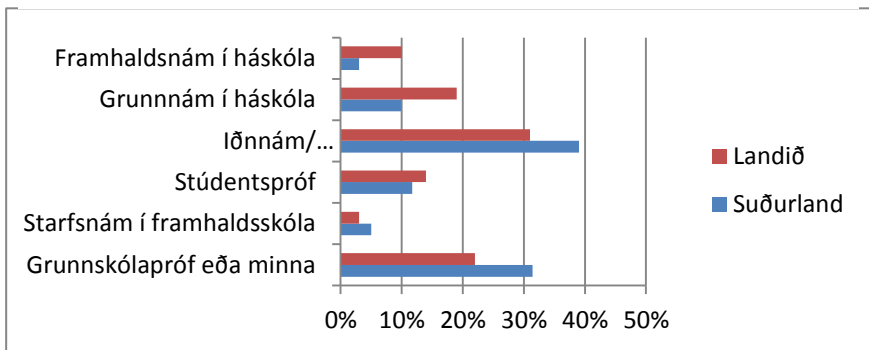
Mynd 2.1.1 Hlutfallsskipting íbúa 18 ára og eldri 2011-2012 eftir menntun

Heimild: Capacent

	Grunnskóla- prófeða minna	Starfs- nám í fram- h.skóla	Stúdents próf	Iðnnám/ verknám /meist- arapróf	Grunn- nám í háskóla	Fram- halds- nám í háskóla	
Karlar							
Suðurland	31%	5%	12%	39%	10%	3%	100%
Landið	22%	3%	14%	31%	19%	10%	99%
Konur							
Suðurland	42%	7%	17%	8%	21%	5%	100%
Landið	27%	6%	19%	9%	27%	11%	99%

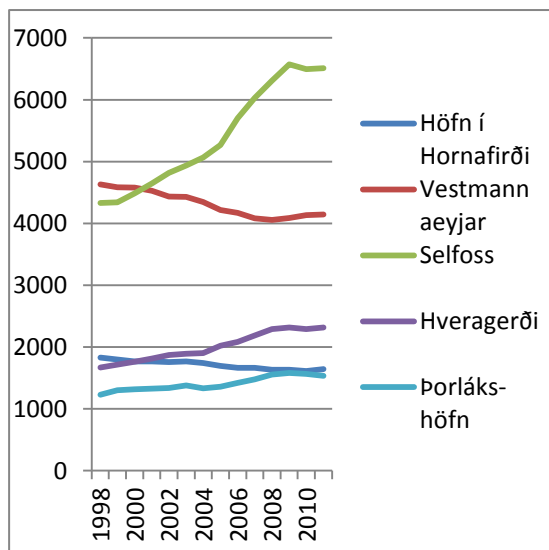
Mynd 2.1.2 Hlutfallsskipting karla íbúa 18 ára og eldri 2011-2012 eftir menntun

Heimild: Capacent



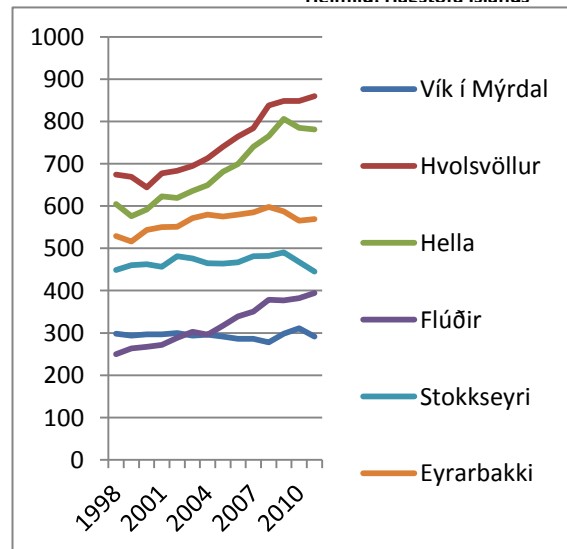
Mynd 1.4.2 Þróun íbúafjöldans á stöðum með yfir 1000 íbúa 1998-2012

Heimild: Hægstofa Íslands



Mynd 1.4.3 Þróun íbúafjöldans á stöðum milli 100 og 1000 íbúa 1998-2012

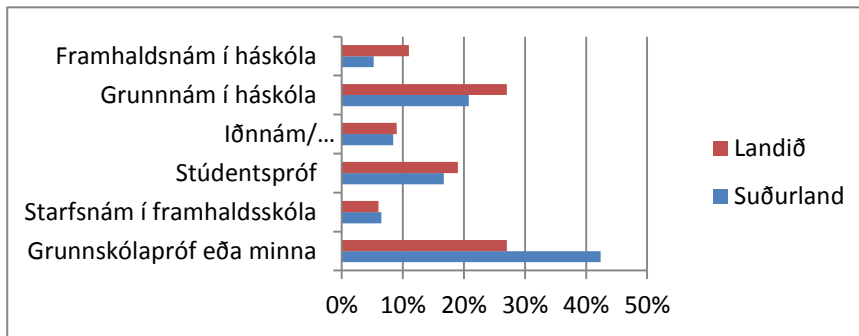
Heimild: Hægstofa Íslands



Íbúar sem lokið hafa stúdentsprófi, grunnnámi (eða minna) og framhaldsnámi í háskóla eru færri en í landsmeðalatali. Í samanburði við meðaltal fyrir landið allt eru mun færri sem lokið hafa háskólanámi og mun hærra hlutfall karla með iðnmenntun. Mun fleiri en á landsvísu sem hafa aðeins lokið grunnskólaprófi eða minna og er áberandi hátt hlutfall kvenna í þessum menntunarhóp athyglisvert.

Mynd 2.1.3 Hlutfallsskipting kvenna íbúa 18 ára og eldri 2011-2012 eftir menntun

Heimild: Capacent

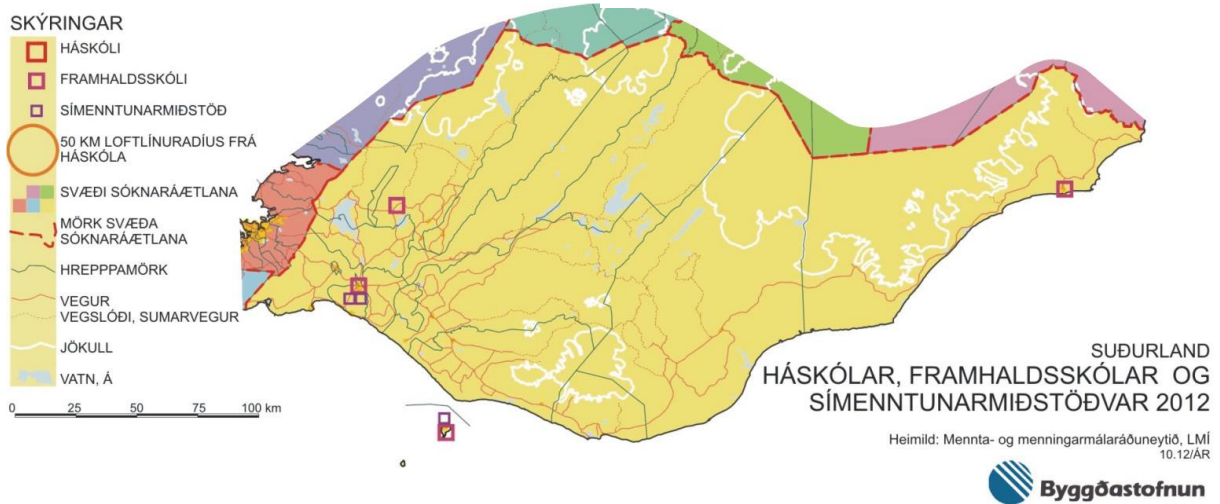


2.2.2. Háskólar, framhaldsskólar og símenntunarmiðstöðvar

Framhaldsskólar á Suðurlandi eru á Laugarvatni, Selfossi, Höfn og í Vestmannaeyjum. Símenntunarsstöðvar á Selfossi og Vestmannaeyjum og með þjónustustöðvar víðar. Íþróttafraeðasetur HÍ er staðsett á Laugarvatni og höfuðstöðvar Landgræðslu ríkisins er staðsett í Gunnarsholti í Rangárþingi en þar fara fram rannsóknir og

Mynd 2.1.4 Háskólar, framhaldsskólar og símenntunarmiðstöðvar á Suðurlandi 2012

Heimild: Mennta- og menningarmálaráðuneytið

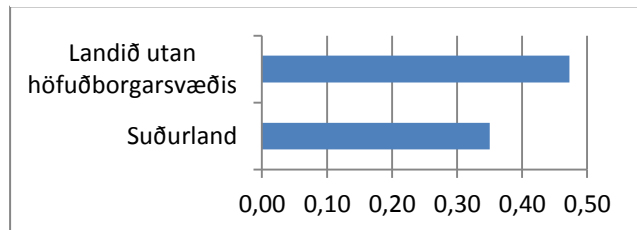


töluverð háskólastarfssemi. Háskólafélag Suðurlands, einkahlutafélag í samstarfi sveitarfélaga á Suðurlandi, hefur bækiðstöðvar á Selfossi og háskólasetur eru á Höfn og í Vestmannaeyjum og vísir að háskólastarfssemi á Sólheimum í Grímsnesi.

Háskólasetur má flokka sem þekkingarsetur, starfsstöðvar af ýmsu tagi með langskólagengnu starfsfólki sem er að finna í öllum landshlutum. Aðgengi að menntun, símenntun og starfsendurhæfingu er talin ein forsenda fyrir nýsköpun. Vesturhluti Suðurlands býr að nágrenni við höfuðborgarsvæðið og mikið framboð þar af framhalds- og háskólum. Fjöldi háskóla á Suðurlandi er því hæginn kvarði en Háskólafélagið ber þó vitni um áhuga fyrir slíkri stofnun á Suðurlandi.

Mynd 2.3.1 Fjöldi starfa á þekkingarsetrum á hverja 100 íbúa 2009

Heimild: Áfangaskýrsla MMR 2009



2.2.3. Starfafjöldi á þekkingarsetrum

Í áfangaskýrslu um þekkingarsetur á Íslandi sem lögð var fram árið 2010 af Mennta- og menningarmálaráðuneytinu voru skilgreind þekkingarsetur í hverjum landshluta utan höfuðborgarsvæðisins og starfafjöldi þeirra. Starfsemi af þessu tagi er talin mikilvæg fyrir nýsköpun og starfafjöldi því mikilvægur kvarði. Starfafjöldinn sem settur er hér fram sem kvarði byggist á samantekt skýrslunnar. Hann er þó gallaður að því leyti að á svæðunum eru fleiri stofnanir starfandi sem byggja á þekkingarstarfi til þjónustu, stoðstofnanir og að höfuðborgarsvæðið er ekki með. Þennan kvarða þarf því að þróa en samt telst hann gagnast í stöðumati í samanburði svæða utan höfuðborgarsvæðisins.

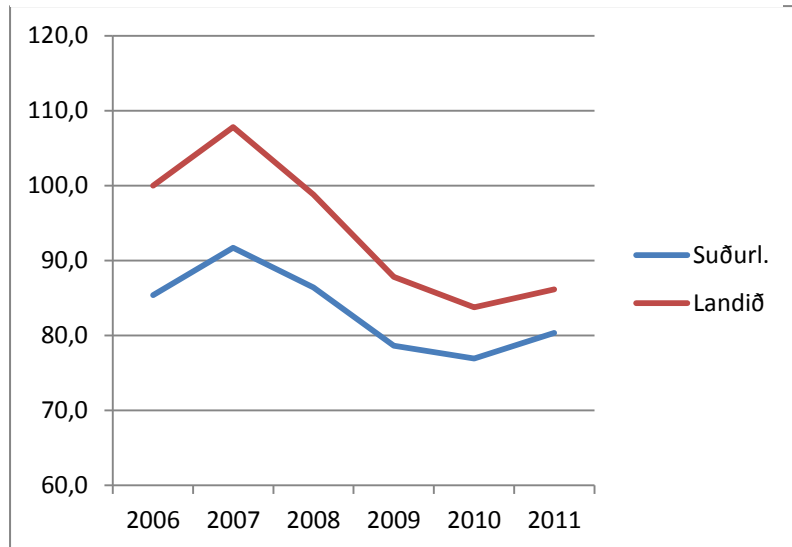
2.3. Efnahagsþróun

2.3.1. Tekjur

Útsvarsstofn sveitarfélaga byggist á heildaratvinnutekjum einstaklinga og sé hann reiknaður á hvern íbúa sveitarfélags telst hann lýsa tekjum á mann, sem annars er erfitt að afla upplýsinga um. Útsvarsstofninn byggist þó aðeins á launatekjum og nær t.d. ekki yfir fjármagns- og leigutekjur. Upplýsingar um útsvarsstofninn eru fengnar frá Ríkisskattstjóra og hér í gegnum Samband íslenskra sveitarfélaga. Útsvarsstofn pr. íbúa telst þannig vera marktækur og mikilvægur kvarði sem uppfærast árlega og getur lýst tekjum og tekjuþróun eftir landshlutum á sambærilegan hátt. Tekjuþróunin á Suðurlandi er sýnd einfölduð á línuritinu í samanburði við landsmeðaltal. Útsvarsstofninn er sýndur á verðlagi ársins 2011 á hvern íbúa í landshlutanum og stofninn árið 2006 settur á 100 og því fæst þróunin á einfaldan og samanburðarhæfan hátt.

Mynd 3.1.1 Útsvarsstofn á íbúa á Suðurlandi og landsmeðaltal 2006-2011

Heimild: Samband ísl. sveitarfélaga, Ríkisskattstjóri



Suðurland er talsvert undir landsmeðaltali allt þetta tímabil en dregur þó á landsmeðaltal eftir 2009. Af línuritinu má sjá að árið 2011 var þó útsvarsstofn mun lægri en hann var árið 2007, bæði að landsmeðaltali og á Suðurlandi og þar með tekjur einstaklinga.

Mynd 3.1.2 Útsvarsstofn á íbúa eftir landshlutum 2006-2011

Heimild: Samband ísl. sveitarfélaga, Ríkisskattstjóri

	Útsvarsstofn á íbúa á verðlagi ársins 2011 - landsmeðtal 2006 sett á 100					
	2006	2007	2008	2009	2010	2011
Höfuðborgarsvæði	105,5	115,0	105,4	92,0	86,9	89,0
Suðurnes	91,0	97,8	88,8	77,7	73,7	75,6
Vesturland	88,6	95,3	88,3	81,6	80,3	81,8
Vestfirðir	86,1	89,8	88,0	84,4	79,6	82,5
Norðurland vestra	80,7	83,3	80,2	77,4	75,5	76,6
Norðurland eystra	84,6	90,6	86,2	81,2	79,8	82,5
Austurland	129,8	124,6	96,5	88,6	86,7	93,0
Suðurland	85,4	91,7	86,4	78,7	76,9	80,4
Samtals	100,0	107,8	98,8	87,8	83,8	86,2

2.3.2. Atvinnuleysi

Atvinnuleysi á Suðurlandi var á bilinu 4-6 % á árunum 2009-2012 og því um tveimur prósentustigum undir landsmeðaltali. Úr atvinnuleysi dró á Suðurlandi milli árána 2010 til 2012 líkt og í öðrum landshlutum að Vestfjörðum undanskildum. Atvinnuleysi karla hefur minnkað um eitt prósentustig. Atvinnuleysi kvenna var heldur minna en atvinnuleysi karla í byrjun tímabilsins en í lok árs 2012 var atvinnuleysi karla og kvenna nokkuð jafnt, eða 5,3% meðal karla og 5,4% meðal kvenna. Atvinnuleysi er mikilvægur kvarði fyrir áhersluþátt í þróun en líka er mikilvægt að horfa til fjöldaþróunar þess aldurshóps sem virkastur er á vinnumarkaði því að nokkru flytur atvinnulaust fólk milli landshluta eftir atvinnu eða á milli landa og þá minnkar staðbundið atvinnuleysi.

Hlutfall fólks á aldrinum 20-39 ára af heildarmannfjölda á landinu hefur lækkað um 1,8 prósentustig á síðasta aldarfjórðungi en á Suðurlandi um 3,5 prósentustig. Þetta lýsir almennt því að hlutfall eldri árganga vegur þyngra en áður og fyrir Suðurland sérstaklega að landshlutinn hefur ekki náð að halda fólki á aldrinum 20-39 ára. Hagstofan skilgreinir atvinnuþátttöku sem hlutfall vinnuafis af heildarmannfjölda. Atvinnuleysi er hlutfall

atvinnulausra af vinnuaflinu. Vinnuafli samanstendur af starfandi og atvinnulausu fólki. Upplýsingar um atvinnuþátttöku eru einungis tiltækar fyrir höfuðborgarsvæðið annars vegar og svæðið utan höfuðborgarsvæðisins hins vegar. Á töflu 3.2.5 má sjá þessa skiptingu, að atvinnuþátttaka er almennt 79% á svæðum sóknaráætla landshluta en ekki eru tiltæk gögn til að sýna mismun milli þeirra.

Atvinnuþátttaka kvenna var óbreytt á árunum 2008 til 2011 eða um 75%, en atvinnuþátttaka karla lækkaði úr 87 % í 83 % á sama tímabili

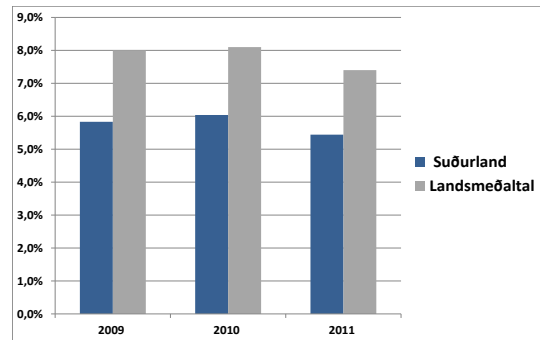
Mynd 3.2.5 Atvinnuleysi og þátttaka 2011

	Atvinnuþátttaka	Atvinnuleysi	Vinnuafli
Landið allt			
Karlar	84	7,8	94.400
Konur	77	6,2	85.600
Höfuðborgarsvæði			
Karlar og konur	81	8,1	118.200
Karlar	84	9	60.500
Konur	78	7,2	57.700
Utan höfuðborgarsvæðis			
Karlar og konur	79	5	61.800
Karlar	83	5,8	34.000
Konur	75	4,1	27.900

Heimild: Hagstofa Íslands

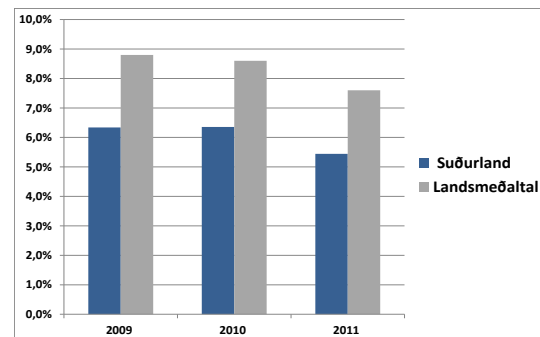
Mynd 3.2.1 Atvinnuleysi

Heimild: Hagstofa Íslands



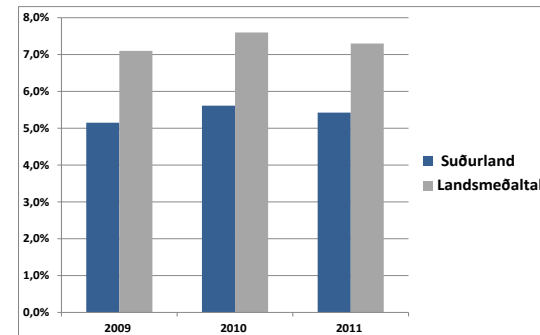
Mynd 3.2.2 Atvinnuleysi karla

Heimild: Hagstofa Íslands



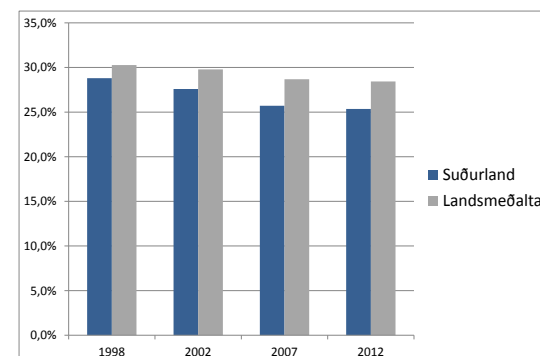
Mynd 3.2.3 Atvinnuleysi kvenna

Heimild: Hagstofa Íslands



Mynd 3.2.4 Hlutfall 20-39 ára af heildaríbúafjölda

Heimild: Hagstofa Íslands



2.3.3. Nýskráning fyrirtækja

Upplýsingar um fyrirtæki og gengi þeirra liggja ekki á lausu og þá

heldur ekki um nýstofnuð fyrirtæki. Helst er að styðjast við upplýsingar um nýskráningu fyrirtækja frá Hagstofu Íslands. Ljóst er að þær upplýsingar eru ekki fullkomnar, að öll fyrirtæki sem sett eru á laggirnar ná ekki inn á þá skrá. Hins vegar má ætla að svipað hlutfall nýrra fyrirtækja í landshlutunum séu skráð og samanburður því marktækur og besti kvarði sem völ er á. Beinn samanburður á fjölda nýskráðra fyrirtækja er þó hæpinn og hér er valið að miða hann við staðalinn 1.000

íbúa. Samanburðar á þeim grunni sýnir að nýskráð fyrirtæki á Suðurlandi fylgja landsmeðaltalinu býsna vel en þau hafa þó verið undir landmeðaltali síðasta áratuginn.

Um stöðu, þróun og mikilvægi atvinnugreina eftir landshlutum er helst að byggja

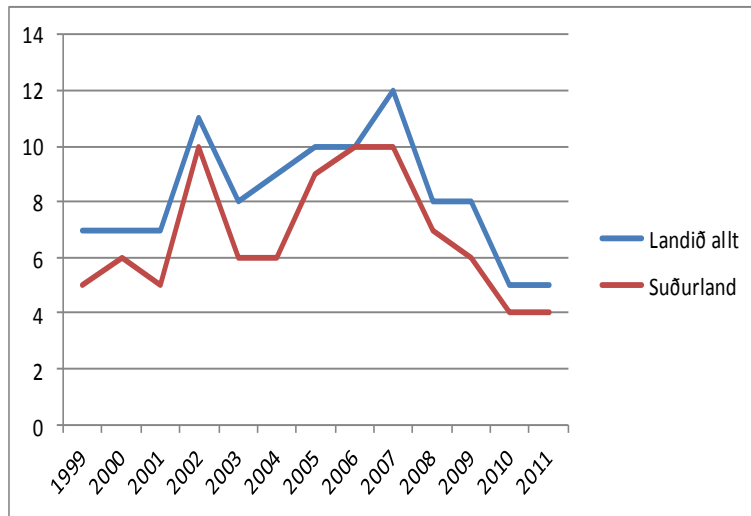
á greiningum, sem Hagfræðistofnun Háskóla Íslands hefur unnið í samstarfi við Byggðastofnun og hafa verið uppfærðar árlega. Þar kemur fram að um tveir þriðju hlutar landframleiðslunnar verða til á höfuðborgarsvæðinu.

Samanburður sem góður kvarði fyrir sóknaráætlun fæst

með með mati á vægi atvinnugreina í hverjum landshluta og á milli landshluta eins og sýnt er á töflu fyrir alla landshluta, 3.3.2, og súluriti með samanburði á framleiðslu eftir atvinnugreinum á Suðurlandi og samanburði við landsmeðaltal. Þessi samanburður er mikilvægur með öðrum

Mynd 3.3.1 Nýskráningar hlutafélaga og einkahlutafélaga á 1000 íbúa 1999-2011

Heimild: Hagstofa Íslands



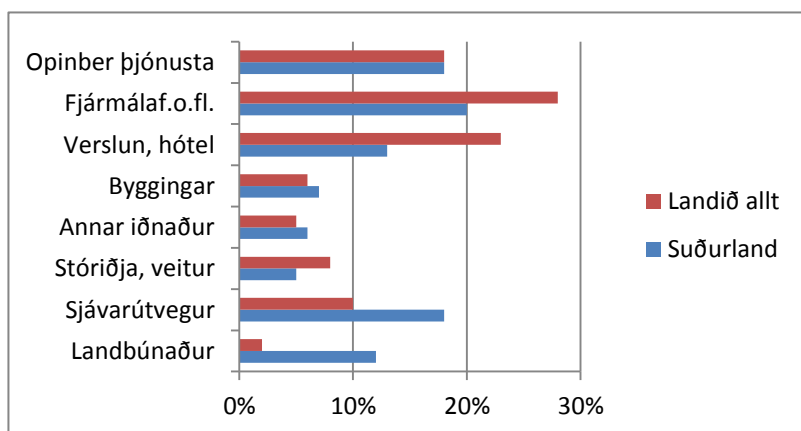
Mynd 3.3.2 Skipting framleiðslu á atvinnugreinum 2009

Heimild: Hagvöxtur landshluta 2004-2009

	Höfuðborgarsvæði	Landsbyggð	Suðurnes	Vesturland	Vestfirðir	Norðurland vestra	Norðurland eystra	Austurland	Suðurland	Landið allt
Landbúnaður	0%	6%	0%	5%	5%	12%	5%	2%	12%	2%
Sjávarútvegur	3%	21%	25%	22%	38%	15%	17%	23%	18%	10%
Stóriðja, veitur	7%	11%	5%	22%	5%	6%	5%	24%	5%	8%
Annar iðnaður	5%	5%	2%	4%	3%	6%	6%	4%	6%	5%
Byggingar	5%	8%	10%	5%	8%	8%	8%	8%	7%	6%
Verslun, hótél	27%	15%	27%	12%	10%	14%	14%	10%	13%	23%
Fjármálaf.o.fl.	34%	18%	16%	14%	14%	18%	22%	16%	20%	28%
Opinber þjónusta	19%	17%	13%	15%	17%	23%	23%	13%	18%	18%
Samtals:	100%	100%	100%	100%	100%	100%	100%	100%	100%	100%

Mynd 3.3.3 Skipting framleiðslu á atvinnugreinum 2009

Heimild: Hagvöxtur landshluta 2004-2009



samanburði, t.d. um hagvöxt landshlutanna. Þessar skýrslur byggja á tveggja ára gömlum talnagrunni og nýjstu skýrslu Byggðastofnunar og Hagfræðistofnunar, Hagvöxtur landshluta 2004-2009, má sjá á vef Byggðastofnunar [www.byggdastofnun.is/static/files/Skyrslur/Hagvoxtur_landshluta_2004 - 2009.pdf](http://www.byggdastofnun.is/static/files/Skyrslur/Hagvoxtur_landshluta_2004_-_2009.pdf).

Á súluritinu sést að Suðurland er talsvert undir landsmeðaltali í starfsemi fjármálafyrirtækja, verslana og hótela en yfir því í sjávarútvegi og

Mynd 3.3.4 Hagvöxtur landshluta 2004-2009

Heimild: Hagvöxtur landshluta 2004-2009

	Höfuðborgarsvæði	Landsbyggð	Suðurnes	Vesturland	Vestfirðir	Norðurland vestra	Norðurland eystra	Austurland	Suðurland	Landið allt
2004	10%	2%	3%	5%	-1%	3%	0%	3%	2%	7%
2005	4%	13%	17%	10%	17%	3%	9%	32%	8%	7%
2006	9%	3%	7%	5%	-2%	-1%	-11%	20%	7%	7%
2007	8%	6%	21%	2%	8%	3%	5%	12%	2%	8%
2008	0%	5%	6%	9%	12%	2%	10%	-5%	5%	2%
2009	-9%	-5%	-6%	-4%	0%	-3%	-5%	-12%	-3%	-8%
2004-2009	21%	26%	54%	28%	17%	7%	6%	52%	23%	23%

landbúnaði.

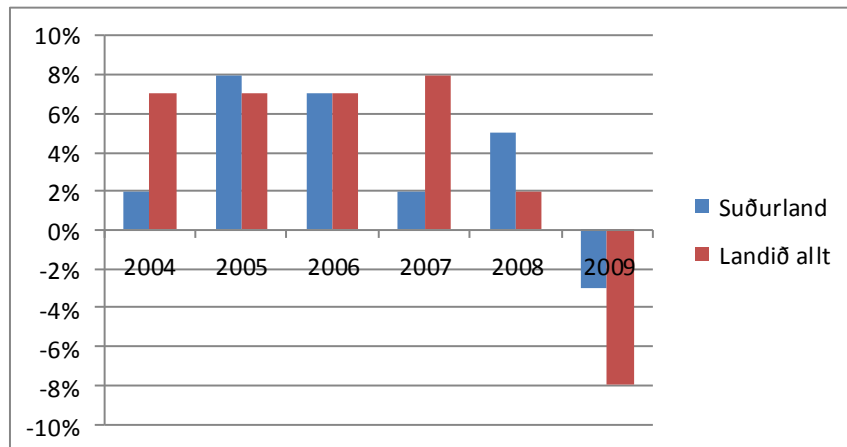
Upplýsingar um hagvöxt eftir landhlutum fást í sömu heimild og eru líka mikilvægur kvarði.

Þær sýna sveiflukennt ástand síðustu ár en ná þó ekki vel til árána eftir hrun.

Ljóst má þó vera að hrúnið hefur ekki hitt Suðurland jafn hart og landið að meðaltali þar sem höfuðborgarsvæðið vegur auðvitað þungt eins og í öðru landsmeðaltali.

Mynd 3.3.5 Hagvöxtur á Suðurlandi og landsmeðaltal 2004-2009

Heimild: Hagvöxtur landshluta 2004-2009



2.4. Samgöngur

2.4.1. Vegir, hafnir, flugvellir

Samkvæmt Samgönguáætlun 2011-2022 eru tveir flugvellir á Suðurlandi með þjónustu, í Vestmannaeyjum og á Höfn, með reglulegum flugsamgöngum við Reykjavík, þó ekki daglega.

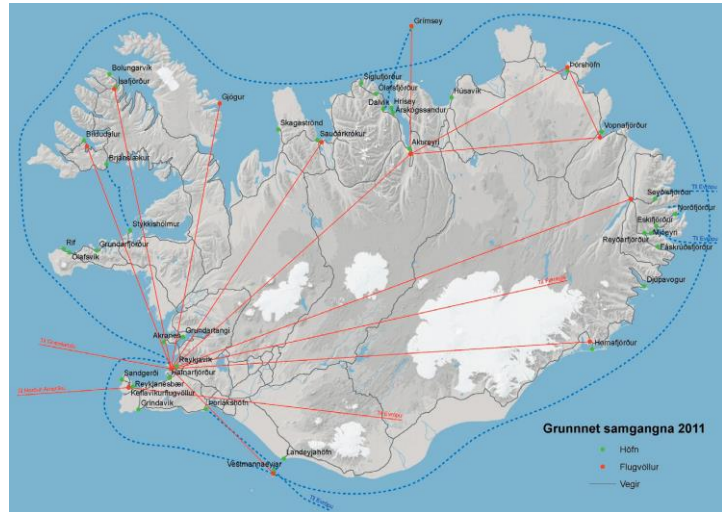
Helstu stofnvegir eru hringvegurinn eftir endilöngu svæðinu og helsti vegir innan byggða, Kjalvegur og Sprengisandsvegur.

Á Suðurlandi eru fjórar hafnir í grunnneti samgöngukerfisins, á Höfn, í Vestmannaeyjum og Þorlákshöfn auk ferjuhafnar í Landeyjahöfn, fyrir flutninga milli lands og Eyja. Hafnirnar þrjár sem fyrst eru nefndar eru jafnframt í I. flokki hafna samkvæmt flokkun Siglingastofnunar.

Engar stórar flutningahafnir eru í landshlutanum en Siglingastofnun miðar flokkun sína við að hafnir í I. flokki að þar geti 100-150 metra löng flutningaskip athafnað sig. Ekki eru neinar hafnir á Suðurlandi í flokkum II, III og IV á Suðurlandi.

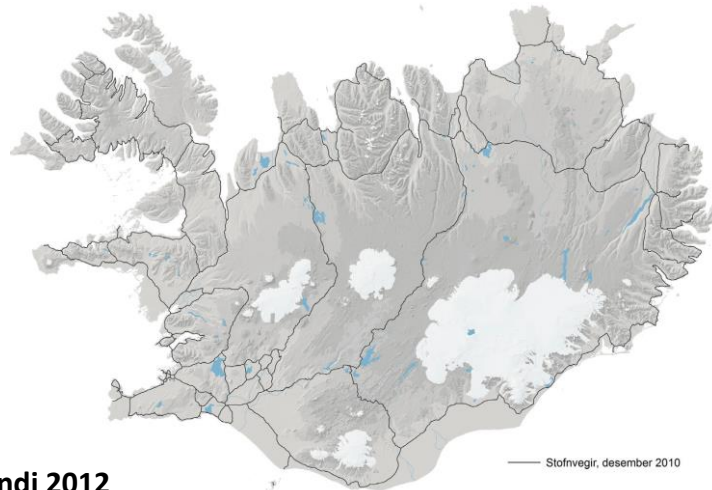
Mynd 4.1.1 Grunnnet samganga

Kort frá Samgönguáætlun 2011-2022



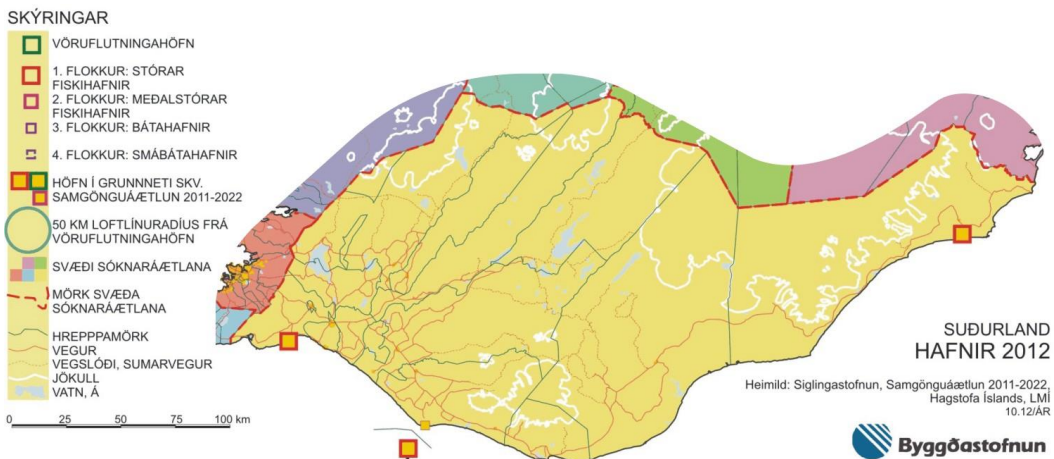
Mynd 4.1.2 Stofnvegir 2010

Kort frá Samgönguáætlun 2011-2022



Mynd 4.1.3 Hafnir á Suðurlandi 2012

Heimild: Siglingastofnun, Samgönguáætlun 2011-2022



2.4.2 Almenningsamgöngur

Innanríkisráðuneytið breytti áherslum fyrir almenningsamgöngur árið 2011 og síðan hefur verið unnið að því að færa landshlutasamtökum sveitarfélaga umsjón og rekstur almenningsamgangna með samningum milli þeirra og Vegagerðarinnar. Á Suðurlandi hefur SASS verið undanfari annarra landshlutasamtaka á þessu sviði með samningum við Strætó bs. um skilgreiningar á leiðakerfum, ferðum og undirbúningi fyrir útboð. Þróun þessa samræmda kerfis hefur leitt til sameiningar við skólaakstur fyrir Fjölbrautaskóla Suðurlands á Selfossi þannig að leiðakerfið nær milli Reykjavíkur og Hafnar, um uppsveitir Suðurlands og til Vestmannaeyja um ferjuhöfn í Landeyjum. Ferðafjöldi er misjafn eftir leiðum en milli Hafnar og Reykjavíkur um Selfoss er ein ferð á dag hvora leið á sumri en þrisvar í viku yfir vetrartímann. Árið 2012 voru farþegar um 185 þúsund og vegna stækkunar kerfisins með sameiningu við skólaakstur er reiknað með að farþegar árið 2013 verði um 240 - 250 þúsund.

Mynd 4.1.2 Strætókerfi Suðurlands 2012

Kort: SASS/Strætó bs.



2.4.3 Fjarlægðir milli helstu þéttbýlisstaða innan svæðis og til Reykjavíkur

Á vesturhluta Suðurlands eru margir þéttbýlisstaðir og tiltölulega stutt á milli þeirra og milli Reykjavíkur og þeirra flestra. Þetta á líka við um Selfoss sem er miðstöð þjónustu og verslunar og iðnaðar á Suðurlandi. Vegalengd er hins vegar mikil milli Selfoss og þéttbýlisstaða á austurhluta Suðurlands. Þetta er hér sýnt á töflu og í súluriti.

Mynd 4.3.1 Vegalengdir á Suðurlandi 2012

Heimild: Vegagerð ríkisins

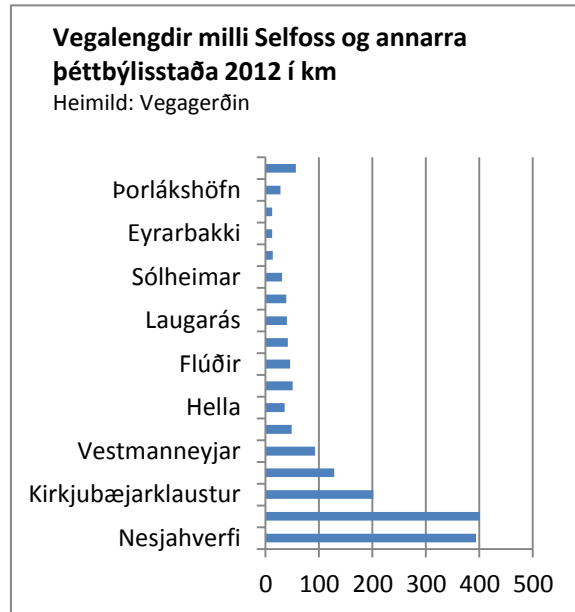
Vegalengdir milli þéttbýlisstaða 2012	
Milli Selfoss og	km
Nesjahverfi	394
Höfn	401
Kirkjubæjarklaustur	202
Vík	129
Vestmanneyjar	93
Hvolsvöllur	49
Hella	36
Þykkvibær	51
Flúðir	46
Reykholt	42
Laugarás	40
Laugarvatn	39
Sólheimar	31
Stokkseyri	14
Eyrbakkí	13
Hveragerði	13
Þorlákshöfn	28
Reykjavík	57

Heimild: Vegagerðin

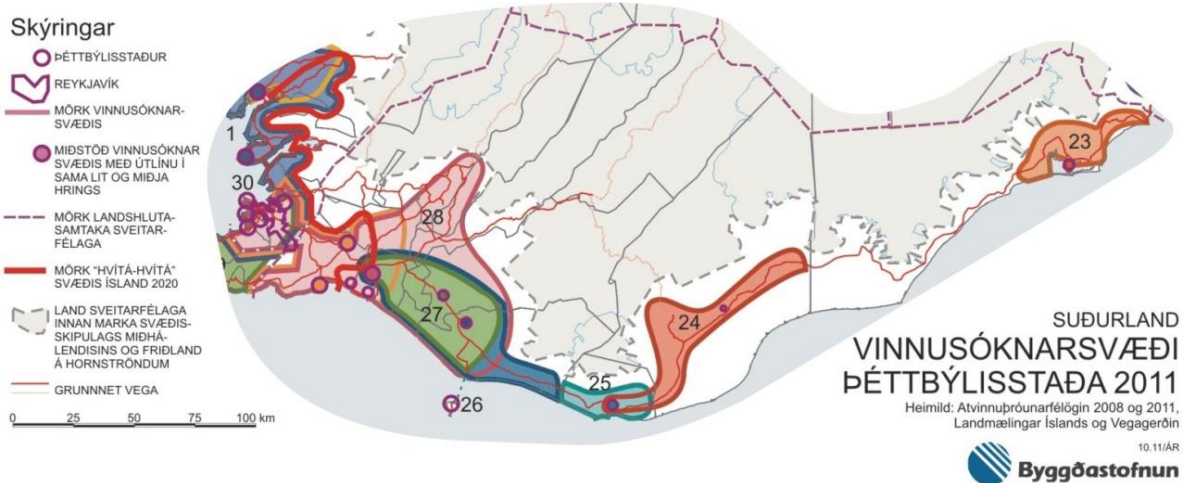
vegstyttingar, hefur áhrif á vinnu- og þjónustusókn og þar með á búsetuskilyrði og er því mikilvægur kvarði fyrir sóknaráætlanir. Í könnun atvinnuþróunarfélagsins og Byggðastofnunar eru greind sex vinnusóknarsvæði þéttbýlisstaða á Suðurlandi þar sem vesturhlutinn, að (Hvítá) Selfossi er innan vinnusóknar höfuðborgarsvæðisins og önnur vinnusóknarsvæði skarast líka. Innan þessara svæða er dagleg vinnusókn, ferðir milli heimilis og vinnustaðar. Á austurhluta Suðurlands er langt á milli vinnusóknarsvæða.

Mynd 4.3.2 Vegalengdir á Suðurlandi 2012

Heimild: Vegagerð ríkisins



Mynd 4.3.3



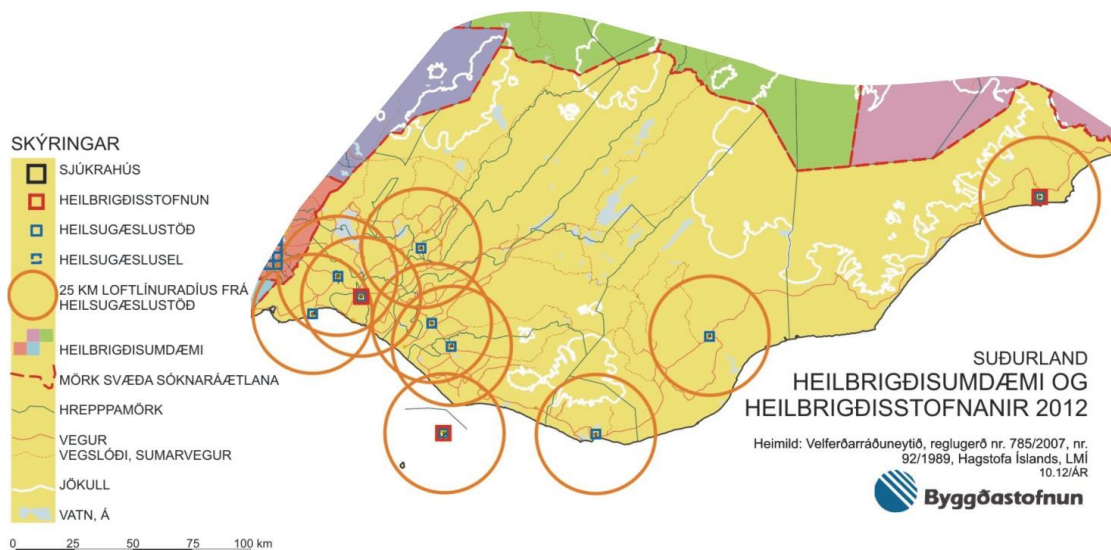
2.5. Opinber þjónusta

2.5.1 Sjúkrahús og heilsugæsla

Heilbrigðisumdæmi Suðurlands er samfallandi við svæði sóknaráætlunar fyrir landshlutann. Samkvæmt skilgreiningu Velferðarráðuneytisins er heilbrigðisstofnun á Selfossi, í Vestmannaeyjum og á Höfn og heilsugæslustöð á þessum stöðum, í Þorlákshöfn, Hveragerði, Laugarási, á Hellu og Hvolsvelli, í Vík í Mýrdal og á Kirkjubæjarklaustri. Heilsugæslustöðvar marka mjög þjónustusóknir sem eru ekki stórar á vesturhluta Suðurlands.

Mynd 5.1.1 Heilbrigðisumdæmi og heilbrigðisstofnanir á Suðurlandi 2012

Heimild: Velferðarráðuneytið, reglugerð nr. 785/2007

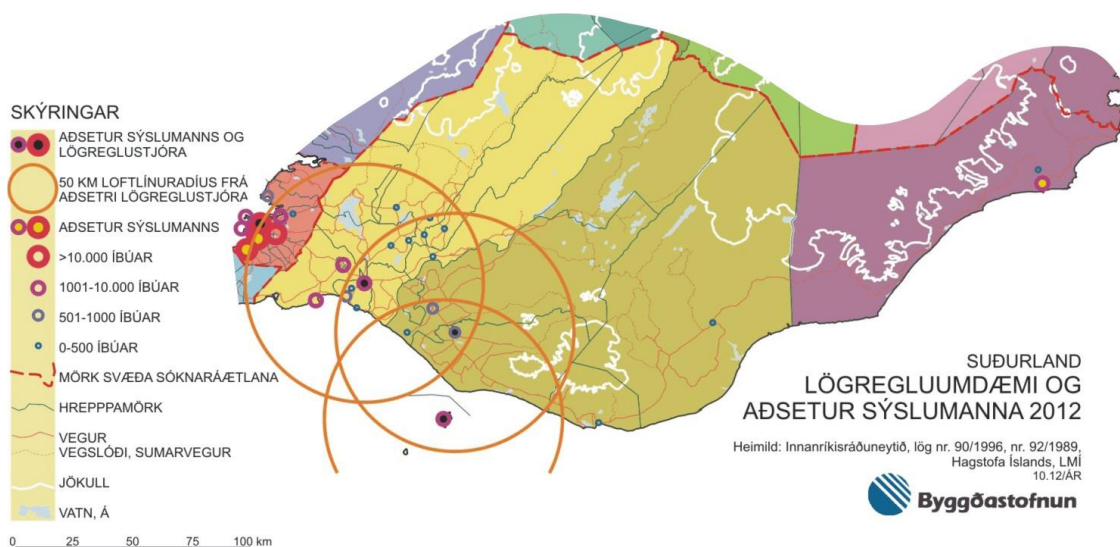


2.5.2 Löggæsla og sýslumaður

Á Suðurlandi eru fimm sýslumenn en lögregluumdæmin eru fjögur í landshlutanum. Lögreglustjórar eru á Selfossi, Hvolsvelli og í Vestmannaeyjum en Höfn heyrir undir lögregluumdæmi Eskifjarðar.

Mynd 5.1.2 Lögregluumdæmi og aðsetur sýslumanna á Suðurlandi 2012

Heimild: Innanríkisráðuneytið, lög nr.92/1989



2.6. Önnur þjónusta

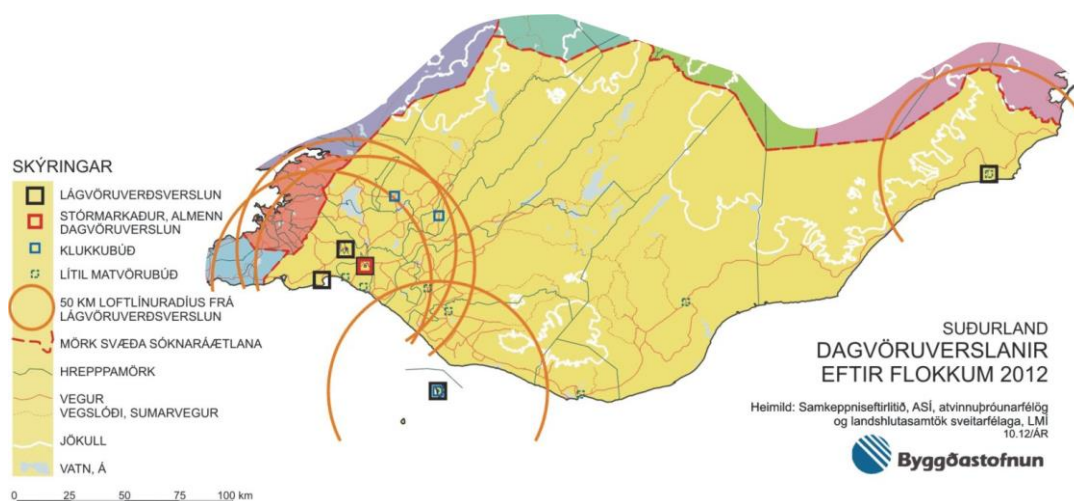
2.6.1 Verslun

Flokkun verslana

Ef byggt er á flokkun Samkeppniseftirlitsins: *Verðþróun og samkeppni á dagvörumarkaði*, jan. 2012, (aðall. bls. 26) eru lágvöruverðsverslanir á Suðurlandi í Þorlákshöfn, Hveragerði, Selfossi, Vestmanneyjum og Höfn en litlar verslanir í flestum þéttbýlisstöðum, sumar með mjög takmarkað vöruframboð. Lágvöruverðsverslanir eru mikilvægar fyrir skilgreiningu á þjónustusvæðum, svipað og heilsugæslustöðvar. Flokkunin er svofelld:

1. Lágvöruverðsverslanir:
Bónus, Nettó, Krónan, Kaskó
2. Stórmarkaðir og almennar dagvöruverslanir
Hagkaup, Nóatún, Samkaup úrval, Fjarðarkaup
3. Klukkubúðir
Samkaup strax, 10-11
4. Litlar matvörubúðir
Takmarkað vöruframboð. T.d. Kjarval, búðir í samrekstri við bensínstöðvar.

Mynd 4.3.3



2.7. Samantekt stöðugreiningar

Samandregið má segja að eftirtaldir þættir séu öðru fremur einkennandi fyrir Suðurland:

- Suðurland er víðáttumikið og langt, nær yfir tæplega 31.000 km² og vegalengd milli Herðisarvíkur að vestan og á Lónsheiðar að austan er um 450 km.
- Um 26.000 manns búa í 15 sveitarfélögum á Suðurlandi. Á síðustu 15 árum hefur íbúum fjölgað á vesturhluta svæðisins (að Mýrdalshreppi) um rúmlega 25% en fækkað um 17% í austurhlutanum. Stöðug fækkun hefur verið í Vestur Skaftafellssýslu. Á síðustu fjórum árum hefur orðið fólksfjölgun í Vestmannaeyjum og í Sveitarfélaginu Hornafirði. Heildarfjölgun á svæðinu á þessum 15 árum er tæp 13%. Í vesturhlutanum búa um 18.650, í Vestmannaeyjum um 4.200 og í austurhlutanum um 3.050 manns.
- Aldursskipting hefur haldist nokkuð stöðug síðustu 15 árin þó hefur heldur fjölgað í eldri aldurshópum, einkum í austurhlutanum.
- Á Suðurlandi eru 5 þéttbýlisstaðir með meira en 1.500 íbúa, þrír þeirra í nábýli og innan áhrifa- og vinnusóknarsvæðis höfuðborgarinnar; Selfoss, Hveragerði og Þorlákshöfn, en ferðatími til Vestmannaeyja og Hafnar í Hornafirði er of mikill fyrir daglega vinnusókn til eða frá höfuðborginni.
- Þrátt fyrir fjölgun í fjórðungnum hefur hlutfall íbúa á Suðurlandi af heildarfjölda íbúa í landinu öllu minnkað lítillega frá 1998, eða úr um 8,4% í um 8,1%.
- Nokkuð jafnt hlutfall kynja er á svæðinu. Karlar eru 51,5% en konum hefur fjölgað meira en körlum síðustu 15 árin.
- Fjöldi einstaklinga með framhaldsmenntun er um 63% sem er nokkuð lægra en landsmeðaltal.
- Íþróttafraeðasetur Háskóla Íslands er staðsett á Laugarvatni. Miðlun háskólanáms fer fram í gengum háskólasetrin á Höfn, Vestmannaeyjum og Selfossi en einnig starfar Háskólafélag Suðurlands að miðlun háskólanáms, rannsóknum í landshlutanum og að sérverkefnum. Í Gunnarsholti fer fram umfangsmikil rannsóknar- og háskólastarf, á Selfossi er rannsóknarmiðstöð í jarðskjálftafræðum og vísir er að háskólastarfsemi í Sólheimum í Grímsnesi.
- Framhaldsskólar eru fjórir í landshlutanum; á Laugarvatni, Selfossi, Vestmannaeyjum og Höfn.
- Meðaltekjur á Suðurlandi eru svipaðar og á Vesturlandi, Vestfjörðum og Norðurlandi Eystra, en hærri en á Suðurnesjum og Norðurlandi Vestra. Þær eru hinsvegar nokkuð lægri en á Höfuðborgarsvæðinu og Austfjörðum, þar sem þær eru hæstar. Meðaltekjur eru þó mjög misjafnar eftir svæðum innan landshlutans.
- Atvinnuleysi á Suðurlandi hefur verið nokkuð lægra en landsmeðaltal.
- Suðurland er ríkt af auðlindum; aflmiklum ám, jarðhita og frjórri jörð og vinsælum áningarstöðum innlendra- og erlendra ferðamanna. Á Suðurlandi er 50% alls virkjaðs vatnsafls á landinu og 70% virkjaðs gufuafls en aðeins 4% þeirrar raforku er nýtt á Suðurlandi.
- Verslun og þjónusta, sjávarútvegur, opinber þjónusta, landbúnaður og ferðaþjónusta eru mikilvægustu atvinnugreinarnar á Suðurlandi en ferðaþjónusta er sú atvinnugrein sem er í örustum vexti.
- Á Suðurlandi var hagvöxtur á tímabilinu 2004 til 2009 svipaður landsmeðaltali (um 23%).

- Vegasamgöngur eru almennt séð góðar á Suðurlandi. Lítið er um fjallvegi á búsetusvæðum, en margar brýr eru ennþá einbreiðar og skortur er á bundnu slitlagi á fjölförnum tengivegum.
- Tveir flugvellir eru á Suðurlandi með þjónustu, í Vestmannaeyjum og á Höfn, með reglulegum flugsamgöngum við Reykjavík, þó ekki daglega.
- Hafnaraðstaða er erfið á Suðurlandi. Bestu hafnarskilyrðin eru á Höfn, Þorlákshöfn og í Vestmannaeyjum, auk ferjuhafnar í Landeyjahöfn.
- Á Suðurlandi eru 3 heilbrigðisstofnanir; á Selfossi, í Vestmannaeyjum og á Höfn og 7 heilsugæslustöðvar; í Þorlákshöfn, Hveragerði, Laugarási, á Hellu og Hvolsvelli, í Vík í Mýrdal og á Kirkjubæjarklaustri.
- 5 sýslumenn eru í landshlutanum en fjögur skilgreind umdæmi lögreglu.
- Verslun og þjónusta er góð á þéttbýlustu svæðunum. Lágvöruverðsverslanir eru í; Hveragerði, Selfossi, Vestmannaeyjum og Höfn. Í öðrum þéttbýliskjörnum eru minni verslanir.
- Á Suðurlandi er fjölbreytt og vaxandi menningarlíf. Einkum stendur tónlistarlíf styrkum fótum. Kóramenning blómstrar en lauslega áætlað eru um 50 kórar í landshlutanum. Tónlistarskólar eru 7 og sinna tónlistarkennslu í öllum sveitarfélögum.
- Árið 2012 voru starfandi 14 leikfélög á Suðurlandi og að jafnaði setur hvert þeirra upp eitt leikverk á ári.
- Söfn, setur og sýningar á Suðurlandi eru rúmlega 60. Hafa þau samstarf sín á milli og afraksturinn er m.a. Safnahelgi sem haldin hefur verið í nóvember ár hvert, allt frá árinu 2008.
- Ekki er vitað hver heildarfjöldi starfa í menningartengdri starfsemi á svæðinu er og eru atvinnumenn í menningar- og listalífi tiltölulega fáir. Einna helst eru það tónlistarkennar sem hafa atvinnu af listalífi auk starfsmanna á söfnum.
- Töluleg greining á fjármögnun menningarmála hjá sveitarfélögum og greiningu á menningarstarfi sem fjármögnuð er af einkaaðilum er ábótavant.

3. Stöðumat

Unnar voru ítarlegar SVÓT greiningar í starfshópi hvers málefnasviðs. Við þá vinnu var stuðst við stöðugreiningu Byggðastofnunar, niðurstöður þjóðfundar á Suðurlandi, sem og aðrar greiningar eða upplýsingar sem starfshóparnir eða sérhverjir meðlimir starfshópana öfluðu sér og almenn vitneskja þátttakenda, þekking þeirra og reynsla.

SVÓT greiningarnar voru unnar út frá ytri-, nær- og innri greiningu, eftir því sem kostur var og gögn lágu fyrir um. Meginbreyturnar sem horft var til voru: pólitíska umhverfið, efnahagslega umhverfið, tæknilega umhverfið og menntun, staðsetning, sveitarfélög og samgöngur, menningar- og félagslega umhverfið og stjórnvöld, lög og reglur.

3.1. SVÓT greining atvinnulífs á Suðurlandi

Styrkleikar	Veikleikar
<ul style="list-style-type: none">• Samstarf sveitarfélaga, m.a. sameiginlegt ráðgjafarstarf• Stöðugleiki í búsetu, menning og félagslegt umhverfi• Náttúran, menning og saga• Svæðið er yfirleitt greiðfært og auðvelt yfirferðar• Víðtækt þjónustuframboð m.a: heilbrigðisgeirinn, verslun, veitingastaðir og gisting• Góðar samgöngur við höfuðborgarsvæðið m.a. til og frá Hornafirði og Vestmannaeyjum• Mikil sumarhúsa og frístundabyggð í vesturhluta fjórðungsins• Rótgróin og stöndug fyrirtæki og sérhæfð þekking í iðnaði• Hátt hlutfall iðnaðarmanna• Hátt þekkingarstig í matvælaíðnaði• Mikil vatnsorka og mikill jarðhiti• Gott umhverfi fyrir skapandi greinar• Útflutnings- og gjaldeyrisþróun greinar sterkar vegna veikrar krónu• Hlutfall landbúnaðarframleiðslu af landframleiðslu er hátt	<ul style="list-style-type: none">• Mörg smá sveitarfélög og dreifð búseta og veikari staða á svæðinu frá Markarfljóti að Örfum• Misræmi í landfræðilegri skilgreiningu kjördæmis og landshlutasamtaka• Ónóg tengsl stjórnámálanna á Suðurlandi við atvinnulífið og því takmarkaður skilningur á staðbundnum vandamálum og þörfum• Einsleitt og fábreytt atvinnulíf og skortur á verknámi og háskólanámi almennt• Vetrarþjónusta er ekki nægilega góð sem heftir atvinnustarfsemi og ferðamennsku• Samgönguhindranir svo sem óvissa með Landeyjahöfn og margar einbreiðar brýr og lélegir tengivegir• Gjalddeyrishöft – fælir frá erlenda fjárfesta• Engin stórskipahöfn• Láglaunsvæði og lágt menntunarstig, einkum meðal kvenna• Aðgengi að háhraðatenginum• Lítil rannsókn og þróunarstarfsemi og fáar umsóknir um styrki til umfangsmikilla þróunarverkefna• Skortur á afþreyingu fyrir ferðamenn

Ógnanir	Tækifæri
<ul style="list-style-type: none"> • Þróun í aldersdreifingu á svæðinu og innan svæðisins • Minni fjárfamlög og flatur niðurskurður • Rammaáætlun um nýtingu náttúruauðlinda • Óvissa fyrir sjávarútveg vegna laga um stjórn fiskveiða • Óvissa fyrir ferðaþjónustu vegna breytinga á tollum (bílaleigur) og vsk. (gisting) • Óvissa fyrir landbúnað og sjávarútveg vegna hugsanlegrar ESB aðildar • Hækkandi kostnaður • Óvissa í sölu afurða erlendis • Minnkandi samkeppnishæfni um fagfólk við höfuðborgarsvæðið og norðurlönd • Breyting á fyrirkomulagi stoðkerfisins á Suðurlandi, án samráðs við atvinnulífið 	<ul style="list-style-type: none"> • Sóknaráætlun og stefnumótun fyrir landshlutann • Sameining sveitarfélaga og aukið samstarf • Ferðamenn • Heitt vatn til uppbyggingar á starfsemi sem tengist heilsu og vellíðan • Aukin fjölbreytni í námsleiðum í fjar- og/eða dreifnámi • Auka tengsl og samskipti atvinnulífs og menningar • Frekari fullvinnsla og úrvinnsla í matvælaiðnaði og garðyrkju • Rammaáætlun um nýtingu náttúruauðlinda • Breytt gildismat fólks og tækifæri í betri lífskilyrðum og jafnvel lífskjörum starfsmanna á landsbyggðinni • Framkvæmdir í orkuiðnaði og nýting orkunnar á Suðurlandi • Hugsanleg aðild að ESB

3.2. SVÓT greining menningarmála á Suðurlandi

Styrkleikar	Veikleikar
<ul style="list-style-type: none">• Ungmenna- og kvenfélög á svæðinu byggja á aldagamalli hefð fyrir sjálfboðavinnu í þágu samfélagsins og mynda þau sterkar stoðir í menningarlífi á Suðurlandi.• Fjöldmörg samkomuhús eru á Suðurlandi og mætti nýta mun betur til margvíslegrar menningarstarfsemi.• Svæðið er með ríka sögu og söguminjum sem bíða þess að verða gerð betri skil, t.d. í menningartengdri ferðaþjónustu.• Tónlistarmenning og kennsla í tónlist er öflug og einkum er fjöldi kóra og þátttaka í þeim, áberandi á Suðurlandi.• Grunnstoðir í menningarlífi eru til staðar s.s. söfn, setur og eins stoðkerfi (sbr. Menningarráð og fleiri), sem veitir ráðgjöf og styrki.	<ul style="list-style-type: none">• Meiri fjölbreytni og metnað vantar í listrænt uppeldi á svæðinu, s.s. með listaskólum, listasmiðjum og almennt auknum skilningi opinberra aðila á menningu. Möguleika vantar til að nýta og efla það sem er til staðar.• Samfélagið er sinnulaust gagnvart menningarmálum og oft skortur á skilningi opinberra aðila sem kemur fram í að metnað og hvatningu vanti ásamt hugmyndarflugi til að sækja lengra.• Upplýsingaflæði og kynningu menningarviðburða er ábótavant.• Merkingar á sögustöðum er víða ábótavant.• Upplýsingar um aðstöðu sem hentar fyrir mismunandi menningarstarfsemi á svæðinu vantar.• Rannsóknir á sviði menningar og skapandi greina vantar og mælingu á margfeldisáhrifum þeirra og ávinningi fyrir samfélagið.• Menning og skapandi greinar ekki skilgreind sem atvinnuvegur• Erfitt að lifa af list á Suðurlandi• Vannýtt tækifæri í samstarfi við ferðaþjónustu og milli menningartengdra aðila á svæðinu• Fjármögnun stærri menningarverkefna er erfið og vantar þolinmótt fjármagn til menningar

Ógnanir	Tækifæri
<ul style="list-style-type: none"> • Sinnuleysi er í málefnum sem snúa að menningu • Láglaunasvæði og fjárskortur • Nálægð við Reykjavík • Hrepparígur og skortur á samstarfi • Samkeppni - mikið framboð á alls kyns afþreyingu • Þröng fjárhagsstaða sveitarfélaga • Vantar skilning á því að menningarviðburðir eru ekki ókeypis • Ímynd og viðhorf utanaðkomandi aðila á aðstöðu/ aðstöðuleysi á Suðurlandi 	<ul style="list-style-type: none"> • Nálægð við Reykjavík • Áhugi á sögu og menningu • Vetrarmenning • Öflugar stofnanir eins og söfn, skólar og fl. • Mannauður og vel menntaðir íbúar í listgreinum sem mætti virkja • Efla samstarf fagaðila á Suðurlandi • Samstarf menningar og ferðaþjónustu • Mikill straumur ferðamanna og sumarhúsaeigendur á svæðið • Fjölmenningsamfélag • Tækni s.s. samskiptamiðlar og aukin fjölmiðlaumfjöllun • Erlendir sjóðir og styrkjamöguleikar

3.3. SVÓT greining menntamála á Suðurlandi

Styrkleikar	Veikleikar
<ul style="list-style-type: none">• Samstarf á svæðinu – þekkingarsamfélagið á Suðurlandi og SASS• Búið að endurnýja mikið af fjarfundarbúnaði• Mikil sjálfsbjargarviðleitni í dreifbýlinu• Mannauðurinn til staðar (félagslega)• Vilji til breytinga í takt við nýjar reglur aðalnámskrár og lög um nám við hæfi• Nokkuð greiðar samgöngur• Sóknaráætlunin• Aðalnámskráin• Háskóli unga fólksins• Góð tónlistarkennsla á öllu svæðinu	<ul style="list-style-type: none">• Skortur á skilningi á pólitíska sviðinu – ekki hefur verið fylgt eftir uppbyggingu í menntamálum gagnvart öllum hlutum landsvæðisins – ósýnilegir stjórnámálamenn• Kjördæmaskipanin er úrelt – með Suðurnesjum• Bændur standa fyrir utan hluta menntakerfisins – aðgangur ekki góður að símenntunarsjóðum• Við úthlutun fjármagns sitja minni svæði og dreifðari ekki við sama borð og t.a.m. Árborgarsvæðið• Ekki skýrar reiknireglur um úthlutanir til símenntunar – stærsta svæðið með lægstu fjárveitinguna• Stærð svæðisins og dreifing búsetu - miðhlutinn útundan• Skortur á hæfu fólki til að sinna námskeiðahaldi á miðsvæðinu• Skortur á fé til að koma menntuninni heim og til breytinga á núverandi kerfi• Skortur á þarfagreiningu til framtíðar í menntamálum á <u>Suðurlandi</u> – í tengslum við atvinnulífið• Láglaunasvæði - skortur á atvinnutækifærum fyrir menntað fólk• Lélegar nettengingar• Skortur á þekkingu í háskólunum á fjarkennslumöguleikum• Skortur á fræðslu um fjarkennslu í menntun og endurmenntun kennara• Viðhorf til menntunar – heimsýnin of þröng• Of margar einbreiðar brýr og mjóir vegir – á austasta hluta svæðisins að Höfn• Víða skortur í kennslu í skapandi greinum, nýsköpun og ýmsum list- og verkgreinum• Fábreytni listaskóla

Ógnanir

- Óstöðugleiki í uppyggingaráformum á vegum hins opinbera
- Lítil sveitarfélög
- Jöfnun á atkvæðavægi með landið allt sem eitt kjördæmi
- Niðurskurður í heilbrigðiskerfinu – bitnar mest á menntuðum konum
- Viðhorf íbúa og uppgjöf í samfélaginu

Tækifæri

- Að sækja á aukið fjármagn vegna þess hve mikið hallar á Suðurland í samanburði við aðra landshluta
- Þverfagleg símenntun – milli ólíkra sviða og starfsgreina (t.d. ferðamál)
- Þarfagreiningar og rannsóknir á væntri eftirspurn menntunar í atvinnulífi á Suðurlandi – sérstaklega í ferðageiranum
- Að greina þarfir og viðhorf samfélagsins
- Efla aðgengi að góðum nettengingum
- Að nýta alla tækni- og fjarkennslubúnað betur
- Efla námsráðgjöf, tengingu og fjármagn á miðsvæðið
- Grunnrannsóknir
- Fjölga fyrirmyndum í samfélaginu
- Fjöldi tækifæra í tengslum við nýju aðalnámskrána, t.d. varðandi framboð, sérhæfðari námstækifæri, hæfnismat og raunfærnismat

4. Framtíðarsýn

- Fjölbreytt tækifæri fyrir íbúa og atvinnulíf, öflug velferðarþjónusta, samgöngur og menningarlíf - sem laðar að íbúa og gesti
- Hvetjandi umhverfi til menntunar, rannsókna og þróunar
- Atvinnusköpun sem byggir á auðlindum landshlutans

Mannauður, náttúra og samtakakraftur

Á grundvelli framtíðarsýnar og stöðugreiningar hafa verið skilgreind eftirfarandi stefnumið:

- Efla og styðja við fjölbreytt atvinnutækifæri fyrir menntað fólk
- Byggt verði á náttúru, menningu, sögu og öðrum auðlindum landshlutans við sköpun nýrra atvinnutækifæra - í sátt við náttúru og verndarsjónarmið
- Efla og auka fjölbreytileika námsframboðs og hækka menntunarstig íbúa
- Tryggja að svæðið sé eftirsótt til búsetu og atvinnurekstrar með aðgerðum sem efla atvinnulíf í landshlutanum (menningarstarf, félags- og heilsugæsla) og að lögð verði aukin áhersla á búsetukosti fámennari svæða
- Markaðssetja svæðið sem góðan búsetukost og sem góðan kost í vali á staðsetningu fyrirtækja og stofnana
- Gera Suðurland að fyrsta kosti þegar kemur að ferðalögum til Íslands
- Lengja dvalartíma ferðamanna í fjórðungnum m.a. með „slow tourism“ og ná fram meiri dreifingu ferðamanna um fjórðunginn
- Tryggja að hvert svæði leggi áherslu á sérkenni sín og nái fram auknu virði á framleiðslu sína sbr. mat úr héraði
- Auka sérhæfingu í sölu á ferðum um Suðurland á erlendum og innlendum mörkuðum, m.a. með stuðningi við stofnun ferðaskrifstofa í eigu hagsmunaaðila á Suðurlandi
- Efla rannsóknir og þróunarstarf, einkum varðandi jarðvísindi, náttúru og ferðamál og leggja áherslu á hátt menntunarstig íbúa og fyrirtækja á svæðinu
- Gera Suðurland að „flaggskipi“ í matvælaíðnaði og ferðaþjónustu með áherslu á hollustu og heilbrigði
- Örva skapandi einstaklinga með trú á eigin getu og virkni sem skipti máli
- Skapa samfélag sem skilji eftir góðar minningar og stuðli að þátttöku allra í samfélaginu
- Fjölbreytt listalíf á svæðinu einkennist af þrótti og metnaði
- Menning og listir séu aðgengilegar öllum íbúum og gestum
- Menningarlífið á Suðurlandi einkennist af víðsýni og gagnkvæmri virðingu í samskiptum fólks af ólíkum uppruna
- Skipulag menningarmála sé skýrt og stjórnun þeirra markviss
- Menningarlífið á Suðurlandi endurspeglir samfélagið nær og fjær
- Starfandi listamönnum og öðrum sem hafa tekjur af skapandi greinum fjölgi
- Efla Suðurland sem svæði mennta og menningar með frjóu og metnaðarfullu listalífi og fjölbreyttu mannlífi
- Efla og styrkja samvinnu mennta og atvinnulífs á Suðurlandi

5. Stefna og megináherslur

5.1 Menning

Menningarlíf á Suðurlandi byggir á fagmennsku og þekkingu

- Menning og listir fái aukið vægi í uppeldi og kennslu barna og fullorðinna
- Grunn listmenntun verði eflað á svæðinu öllu

Menningarstarf og viðburðir á Suðurlandi verði samræmd og sýnilegt, jafnt íbúum sem og gestum á svæðinu

- Ferðaþjónusta geti nýtt menningu svæðisins sem aðdráttarafli og þannig aukið á samstarf þessara aðila (menningartengd ferðaþjónusta)
- Komið verði á markvissu samstarfi allra aðila í menningarmálum á Suðurlandi
- Aukið samstarf og verkefnaþróun á Suðurlandi leiði til eflingar og sýnileika menningarlífs á svæðinu - jafnframt aukist menningarlegt víðsýni og skilningur íbúa og stjórnsýslu á mikilvægi skapandi greina

Starfsumhverfi menningar á Suðurlandi hvetji til frumkvöðlastarfs í menningarmálum og listsköpun

- Upplýsingum um aðstoð við frumkvöðla verði markvisst komið á framfæri
- Unnið verði að eflingu nýsköpunarhugsunar sem styðji einnig við samtímalistsköpun

Öflugt menningar- og listalíf á Suðurlandi styðjist við faglegar niðurstöður rannsókna í málaflokknum

- Menningararfur Sunnlendinga og menningarlandslag svæðisins verði skrásettur og gerður aðgengilegur
- Öflugar rannsóknir á sviði menningar- og lista skapi viðurkenningu greinanna sem mikilvægs hluta atvinnulífs á svæðinu

5.2. Menntamál

Að menntastefnan nái til allra Sunnlendinga óháð búsetu

- Bæta nettengingar
- Bæta og byggja upp aðstöðu til náms
- Auka samvinnu stofnana og kerfa á svæðinu og utan þess
- Auka þekkingu á hvernig nýta má upplýsingatækni til náms og kennslu

Að auka menntun alls almennings

- Kortleggja þarfirnar
- Efla menntun alla ævi
- Bæta viðhorf og skilning á hagkvæmni menntunar
- Auka áherslur á nýsköpun, skapandi- og verklegar greinar á öllum skólastigum á Suðurlandi

Að menntun og atvinnulíf eigi samleið

- Kortleggja þarfir atvinnulífsins fyrir menntun
- Samvinna með atvinnulífi um tækifæri starfsmanna til menntunar samhliða vinnu
- Samvinna með atvinnulífi um virðisauka menntunar

5.3. Atvinnumál, markaðsmál og nýsköpun

Að atvinnulíf og menntun eigi samleið

- Stuðla að símenntun atvinnugreina í landshlutanum
- Fjölga atvinnutækifærum fyrir menntað fólk
- Fjölga „þekkingarstörfum“

Bæta samkeppnishæfni fyrirtækja og atvinnulífs á Suðurlandi

- Styðja við vöruþróun, markaðssókn og öflun þekkingar
- Hvetja og styðja við nýsköpun innan fyrirtækja
- Efla grunngerðir atvinnulífs í landshlutanum

Efla og byggja á; styrkleikum, tækifærum og vaxtarsprotum atvinnulífs á Suðurlandi

- Efla ferðaþjónustu og matvælaframleiðslu með öflugri markaðssókn
- Styðja við rannsóknir, vöruþróun og virðisaukandi aðgerðir
- Styðja við fullvinnslu og beina sölu afurða og þjónustu úr héraði
- Nýta náttúru, menningu, sögu og aðrar auðlindir landshlutans til atvinnusköpunar en í sátt við samfélagið

6. Markmið og aðgerðir

Verkefni sóknaráætlunar Suðurlands 2013

1. Efling samstarfs um mennta- og fræðastarf á Suðurlandi	4 mkr.
2. Uppbygging símenntunar á miðsvæðinu	8 mkr.
3. Menntalestin á Suðurlandi	2 mkr.
4. Upplýsingagátt Suðurlands – sudurland.is	7 mkr.
5. Listnám, nýsköpun og skapandi greinar á Suðurlandi – greining og stefnumótun	4 mkr.
6. Styrkir og stuðningsaðgerðir til eflingar atvinnulífs og nýsköpunar á Suðurlandi	15,9 mkr.
7. Bændamarkaður Suðurlands og stuðningur við vöruþróun og markaðssókn smáframleiðenda	7 mkr.
8. Suðurland allt árið	5 mkr.
	<hr/>
	52,9 mkr.

6.1. Efling samstarfs um mennta- og fræðastarf á Suðurlandi

Heiti verkefnis	Efling samstarfs um mennta- og fræðastarf á Suðurlandi
Stutt verkefnalýsing	Þarfagreining og aðgerðaráætlun um samhæfingu mennta- og fræðastarfs, með áherslu á uppbyggingu á miðsvæðinu
Yfirmarkmið	Hækka menntunarstig á Suðurlandi
Markmið	a) Að greina hvað þurfi að bæta í aðstöðu, aðbúnaði, þekkingu, innviðum og í uppbyggingu mennta- og fræðastarfs á Suðurlandi til að geta hækkað menntunarstig í landshlutanum, óháð búsetu og aldri. b) Að greina möguleika til samstarfs atvinnulífs og mennta- og fræðastarfs um virðisauka menntunar á Suðurlandi og leggja fram tillögur að aðgerðum.
Árangursmælikvarðar yfirmarkmiða	Menntunarstig á Suðurlandi
Árangursmælikvarðar markmiða	a) Skil á skýrslu b) Skil á skýrslu
Áætluð staða verkefnisins í september – forsenda annarar greiðslu	Áfangaskýrsla um stöðu vinnu starfsmanns eða verkefnastjóra
Lokaafurð – forsenda lokagreiðslu	Tilbúin aðgerðaráætlun til að hækka menntunarstig í landshlutanum og framlagðar tillögur að aðgerðum um samstarfatvinnulífs og mennta- og fræðastarfs til virðisauka menntunar á Suðurlandi.
Heildarkostnaður	4.000.000, kr.
- þ.a. framlag úr sóknaráætlunarsjóði	4.000.000, kr.
Ábyrgðaraðili	SASS
Framkvæmdaaðili	SASS (aðkeypt sérfræðiþjónusta)
Samstarfsaðilar	Fræðslunetið, Viska, Háskólafélagið, Nýheimar, framhaldsskólarnir, HÍ, Kirkjubæjarstofa
Verktími	1.apríl – 1.október 2013

Starfsmaður/ráðgjafi mun hafa það hlutverk að greina möguleika á samstarfi aðila í framhaldsfræðslu, háskólamenntun og vísindum á Suðurlandi. Vinna að þarfagreiningu, m.a. með rýnihópum, til að skilgreina nánar samstarf um „Þekkingarnet Suðurlands“, en framlög ríkisins til Háskólafélags Suðurlands eru nú skilgreind sem framlög til Þekkingarnets Suðurlands. Áherslur í þessu verkefni þurfa að taka mið af notendum þjónustunnar ásamt sérstöðu miðsvæðisins, sem skilgreina má frá Markarfljóti til Öræfa.

Markmiðið er að greina möguleika og leggja fram tillögur um samhæfingu þeirra kerfa / stofnana, sem fyrir eru og nýta reynslu og þekkingu þeirra sem þar starfa við þarfagreiningu og önnur verkefni. Jafnframt verði unnið að þarfagreiningu atvinnulífs á svæðinu fyrir menntun og þjónustu frá menntastofnunum sem og að vinna að tillögum að samstarfsformi mennta og atvinnulífs á Suðurlandi.

6.2. Uppbygging símenntunar á miðsvæðinu

Heiti verkefnis	Uppbygging símenntunar á miðsvæðinu
Stutt verkefnalýsing	<ol style="list-style-type: none"> 1) Ráðning starfsmanna á Klaustri og Vík til að sinna símenntun á miðsvæðinu, 50% starfshlutfall á hvorum stað. 2) Niðurgreiðsla námskeiða 3) Námskeið um notkun og kennslu í fjarfundarbúnaði
Yfirmarkmið	Hækka mennunarstig á Suðurlandi
Markmið	<ol style="list-style-type: none"> 1) Fjölga þátttakendum af miðsvæðinu á námskeiðum sem í boði verða. 2) Fjölga námskeiðum á vegum Fræðslunets Suðurlands á miðsvæðinu 3) Fjölga námskeiðum í fjarfundi í landshlutanum
Árangursmælikvarðar yfirmarkmiða	Menntunarstig á Suðurlandi
Árangursmælikvarðar markmiða	<ol style="list-style-type: none"> 1) Fjöldi þátttakenda af miðsvæðinu á námskeiðum sem í boði verða 2) Fjöldi námskeiða sem í boði verða á vegum Fræðslunets Suðurlands á miðsvæðinu 3) Fjöldi námskeiða sem í boði verða í fjarfundi í landshlutanum
Áætluð staða verkefnisins í september – forsenda annarar greiðslu	<ol style="list-style-type: none"> 1) Ráðningu starfsmanna lokið 2) Námskeiðaáætlun fyrir haust 2013 liggur fyrir 3) Áætlun um námskeiðahald um notkun og kennslu í fjarfundarbúnaði liggur fyrir og námskeiðahald farið af stað
Lokaafurð – forsenda lokagreiðslu	<ol style="list-style-type: none"> 1) Starfsemi framhaldsfræðslu til staðar í Vík og á Klaustri 2) Námskeið hafa verið niðurgreidd á miðsvæðinu 3) Námskeið hafa verið haldin um notkun og

	kennslu í fjarfundarbúnaði
Heildarkostnaður	8.000.000, kr.
- þ.a. framlag úr sóknaráætlunarsjóði	8.000.000, kr.
Ábyrgðaraðili	SASS
Framkvæmdaaðili	SASS og símenntunarmiðstöðvar á Suðurlandi
Samstarfsaðilar	Fræðslunet Suðurlands, Víska og Háskólafélag Suðurlands
Verktími	1.apríl til 31.desember 2013

Um verður að ræða verkefni til 3ja ára. Hvort um verður að ræða 50% stöðugildi á hvorum stað fyrir sig eða 100% stöðugildi starfsmanns sem sinnir öllu miðsvæðinu, er útfærsluatriði Fræðslunets Suðurlands og Háskólafélags Suðurlands. SASS mun skipa úthlutunarnefnd sem gerir nánari tillögu um fyrirkomulag úthlutunar fjármagns til niðurgreiðslu námskeiða. Það fyrirkomulag er haft á svo öðrum þeim aðilum sem vilja eða hyggjast halda námskeið á miðsvæðinu geti einnig sótt fé til þeirra verkefna. Áætlaður kostnaður vegna reksturs og launagreiðslna er um 8 til 10 mkr. árlega og um 2,5 mkr. vegna niðurgreiðslna og um 500 þ. kr. vegna námskeiða um notkun og kennslu í fjarfundarbúnaði. Skoðaðir verða möguleikar á lengri námsleiðum á miðsvæðinu í framhaldi þessarar uppbyggingar, s.s. grunnmenntaskóla eða sterkari starfsmaður – upplýsingatækni og samskipti. Áætlaður kostnaður á þessu ári er 6 m. króna vegna launakostnaðar, 1,5 mkr. vegna niðurgreiðslu á námskeiðum og 500 þ. vegna námskeiðs um notkun og kennslu í fjarfundarbúnaði.

6.3. Menntalestin á Suðurlandi

Heiti verkefnis	Menntalestin á Suðurlandi
Stutt verkefnalýsing	Samstarf um farandkynningu á menntaleiðum, nýsköpun og skapandi greinum um allt Suðurland.
Yfirmarkmið	Hækka menntunarstig á Suðurlandi
Markmið	Að bæta viðhorf og skilning á hagkvæmni menntunar og auka áherslur á nýsköpun, skapandi- og verklegar greinar í landshlutanum.
Árangursmælikvarðar yfirmarkmiða	Menntunarstig á Suðurlandi
Árangursmælikvarðar markmiða	Fjöldi þátttakenda og fjölbreytni kynningarefnis
Áætluð staða verkefnisins í september – forsenda annarar greiðslu	Verkefnisáætlun liggur fyrir
Lokaafurð – forsenda lokagreiðslu	Kynningin hefur farið fram
Heildarkostnaður	2.000.000, kr.
- þ.a. framlag úr sóknaráætlunarsjóði	2.000.000, kr.
Ábyrgðaraðili	SASS
Framkvæmdaaðili	Skólaskrifstofa Suðurlands
Samstarfsaðilar	Fræðslunet Suðurlands, Nýheimar, Viska, Háskólafélag Suðurlands, aðrar menntastofnanir, innan og utan svæðisins (Háskólalestin), FabLab í Vestmanneyjum/ Höfn
Verktími	1.apríl til 31.desember 2013

Lagt er til að fjármagn verði lagt til stuðnings við komu Háskóli unga fólksins, á vegum Háskóla Íslands, til landshlutans í auknum mæli. Verkefnið hefur tekist vel og hafa viðtökur verið góðar í þau skipti sem Háskólalestin hefur komið til þéttbýlisstaða í landshlutanum. Einnig er lagt til að unnið verði að tillögum um samskonar kynningarátak á þeim námsleiðum sem í boði eru innan landshlutans og einnig þeim sem sérstaka áherslur þarf að leggja, m.a. samkvæmt 20/20, út frá þarfagreiningum um menntun fólks á Suðurlandi og ekki síst til að bæta viðhorf og skilning á hagkvæmni menntunar og auka áherslur á nýsköpun, skapandi- og verklegar greinar á öllum skólastigum á Suðurlandi eins og fram kemur í markmiðum mennta- og menningarhóps sóknaráætlunar. Unnið verði að fjölgun koma Háskóla unga fólksins til landshlutans á árinu 2013 og tillögur unnar að útvíkkun verkefnisins á árunum 2014 til 2016.

6.4. Upplýsingagátt Suðurlands – Sudurland.is

Heiti verkefnis	Upplýsingagátt Suðurlands – Sudurland.is
Stutt verkefnalýsing	Uppbygging vefsins og ráðning starfsmanns við að kynna og viðhalda virkni og gæðum vefsins ásamt því að vinna að framþróun hans í samstarfi við samstarfsaðila og SASS
Yfirmarkmið	Auka kynningu á menningartengdum viðburðum um Suðurland og efla kynningu á stoðkerfi og þjónustu SASS
Markmið	<ol style="list-style-type: none"> 1) Að byggja upp vefinn og vinsældir hans 2) Að kynna menningartengda viðburði á Suðurlandi í gegnum vefinn og stoðkerfi og þjónustu SASS
Árangursmælikvarðar yfirmarkmiða	Fjölga þátttakendum á menningartengdum viðburðum um Suðurland og auka vitund almennings á þjónustu SASS
Árangursmælikvarðar markmiða	<ol style="list-style-type: none"> 1) Heimsóknartölur 2) Fjöldi tilkynninga/greina um menningartengda viðburði um Suðurland og stoðkerfi og þjónustu SASS
Áætluð staða verkefnisins í september – forsenda annarar greiðslu	Vefurinn uppsettur og starfsmaður hefur verið ráðinn
Lokaafurð – forsenda lokagreiðslu	Vefurinn uppsettur og starfsmaður hefur verið ráðinn
Heildarkostnaður	7.000.000, kr.
- þ.a. framlag úr sóknaráætlunarsjóði	7.000.000, kr.
Ábyrgðaraðili	SASS
Framkvæmdaaðili	SASS
Samstarfsaðilar	Markaðsstofa Suðurlands, Upplýsingamiðstöð Suðurlands, Menningarfulltrúi Suðurlands, sveitarfélög, félagasamtök o.fl.
Verktími	1.apríl til 31.desember 2013

Verkefnið var eitt helsta forgangsverkefni hugarflugsfundar menningarhóps sóknaráætlunar og stefnumótunar Menningarráðs Suðurlands, sem unnið var að á fjölmennum fundi á Hellu í aðdraganda sóknaráætlunar. Var það skýr niðurstaða fundarins að þörf væri á sameiginlegri vefgátt og upplýsingamiðlun menningarviðburða á Suðurlandi. Ástæður sem m.a. voru nefndar fyrir verkefninu; að það þyrfti að auka á sýnileika menningarviðburða í landshlutanum, draga úr skörun viðburða og sameina upplýsingar um menningarviðburði á einum miðlægum stað.

Á samráðsvettvangi vinnuhópa sóknaráætlunar fyrir Suðurland kom fram sú hugmynd að tengja verkefnið við uppbyggingu á nýrri vefsíðu og nýju verkefni á vegum sveitarfélaganna á Suðurlandi; „sudurland.is“. Um er að ræða nýja vefsíðu sem mun m.a. taka við hlutverki annara vefsvæða á borð við; sass.is (vefur Samtaka sunnlenskra sveitarfélaga), sudur.is (vefur Atvinnuþróunar SASS) og sunnanmenning.is (vefur Menningarráðs Suðurlands). Vefurinn er hugsaður sem upplýsingagátt stjórnsýslu, byggðamála og menningarviðburða á Suðurlandi. Vefurinn er fyrst og fremst hugsaður fyrir íbúa samfélagsins en einnig fyrir gesti. Þar með er vefsíðunni ætlað að verða sameiginlegt andlit landshlutans út á við sem og inná við. Vefsíðunni er einnig ætlað að miðla upplýsingum um stoðkerfið, þjónustu stofnana eða starfsstöðva í landshlutanum, um aðstöðu eins og félagsheimili sveitarfélaga og opnunartíma í sund, svo fátt eitt sé nefnt. Nánari skilgreining verður í höndum SASS og samráðsaðila um verkefnið.

Verkefnið fer saman með markmiðum sóknaráætlunar, sem byggja á framtíðarsýn og þarfagreiningum landshlutans, m.a. um að markaðssetja Suðurland sem góðan kost í staðsetningu starfsstöðva fyrirtækja og/eða stofnana, um að markaðssetja Suðurland sem góðan búsetukost og við að koma því á framfæri að á Suðurlandi sé menningarlíf sem laði að íbúa og gesti.

Til þessa sameiginlega verkefnis verða lagðar 2 mkr. til uppbyggingar vefsins (aðgerð 1.) og 5 mkr. í launakostnað og rekstur á fyrsta ári (aðgerð 2.) eða samtals 7 mkr. á árinu 2013.

6.5. Listnám, nýsköpun og skapandi greinar á Suðurlandi – greining og stefnumótun

Heiti verkefnis	Listnám, nýsköpun og skapandi greinar á Suðurlandi – greining og stefnumótun
Stutt verkefnalýsing	Ráðning eða verksamningur um greiningu og stefnumótun
Yfirmarkmið	Að hækka menntunarstig á Suðurlandi
Markmið	Að vinna að greiningu og stefnumótun um tækifæri og aðgerðir til að auka og efla listnám, nýsköpun og skapandi greinar á Suðurlandi
Árangursmælikvarðar yfirmarkmiða	Menntunarstig á Suðurlandi
Árangursmælikvarðar markmiða	Skil á skýrslu
Áætluð staða verkefnisins í september – forsenda annarar greiðslu	Áfangaskýrsla um stöðu vinnu starfsmanns eða verkefnastjóra
Loakafurð – forsenda lokagreiðslu	Framlagðar raunhæfar tillögur sem hægt er að taka mið af við gerð sóknaráætlunar fyrir árið 2014 og þar með er krafist skila á skýrslu 1. okt. 2013
Heildarkostnaður	4.000.000, kr.
- þ.a. framlag úr sóknaráætlunarsjóði	4.000.000, kr.
Ábyrgðaraðili	SASS
Framkvæmdaaðili	SASS (aðkeypt sérfræðiráðgjöf)
Samstarfsaðilar	Sveitarfélög á Suðurlandi og aðilar er standa að listnámi eða eflingu listnáms á Íslandi
Verktími	1.apríl til 1.október 2013

Unnið verður að greiningu og tillögum að eflingu listnáms, nýsköpunar og skapandi greina á Suðurlandi. Um verður að ræða þarfagreiningu, úttekt á stöðu listnáms, nýsköpunar og skapandi greina í grunn- og framhaldsskólum í landshlutanum, í formi símenntunar eða náms sem hægt er að stunda í fjarnámi. Unnt er að vinna að könnunum á meðalnemenda og almennings til að meta áhugasvið og greina raunverulega eftirspurn. Þegar eftirspurn hefur verið greind og hægt að leggja mat á umfang og frekari greiningu, svo sem skiptingu niður á ákveðin svið eða áherslur, er í framhaldi hægt að leggja mat á rekstrargrundvöll og setja fram tillögur að rekstrarformi. Hugmyndir hafa komið fram um að útvíkka rekstrarform tónlistarskóla á Suðurlandi, nýta í auknu mæli félagsheimilin, farandkennara og uppsetningu náms í formi lotukerfa. Greina þarf slíkar hugmyndir sem fram hafa komið og bera saman við erlendar fyrirmyndir. Endanlega markmið þessarar vinnu er að fyrir liggi greining á möguleikum að eflingu listnáms, náms á sviði nýsköpunar og skapandi greina á Suðurlandi og tillögum að uppbyggingu og framkvæmd. Áætlaður kostnaður er 4 mkr.

6.6. Styrkir og stuðningsaðgerðir til eflingar atvinnulífs og nýsköpunar á Suðurlandi

Heiti verkefnis	Styrkir og stuðningsaðgerðir til eflingar atvinnulífs og nýsköpunar á Suðurlandi
Stutt verkefnalýsing	1) Kynning vegna fyrstu úthlutunar og námskeiðahald. Áætlað er að halda 6 til 8 kynningarfundum og heimsækja 30 mögulega umsóknaraðila um styrki. 2) Yfirferð styrkumsókna og úthlutun styrkja.
Yfirmarkmið	Fjölga nýjum störfum á Suðurlandi
Markmið	Að afla að minnsta kosti 50 verkefnisumsókna með heildarupphæð yfir 100 mkr. í styrkumsóknum.
Árangursmælikvarðar yfirmarkmiða	Fjöldi nýrra starfa á Suðurlandi
Árangursmælikvarðar markmiða	Fjöldi umsókna um styrki og heildarupphæð styrkumsókna
Áætluð staða verkefnisins í september – forsenda annarar greiðslu	1.úthlutun lokið (tvær úthlutanir áætlaðar á árinu 2013)
Lokaafurð – forsenda lokagreiðslu	Tveimur úthlutunum lokið
Heildarkostnaður	15.900.000, kr.
- þ.a. framlag úr sóknaráætlunarsjóði	15.900.000, kr.
Ábyrgðaraðili	SASS
Framkvæmdaaðili	SASS
Samstarfsaðilar	Vaxtarsamningur Suðurlands
Verktími	1.apríl til 1.desember 2013

Starfshópur atvinnulífs skilgreindi þetta verkefni sem forgangsverkefni. Ástæðan eru einkum sú að í þarfagreiningu sem byggir á könnun sem send var 100 rekstraraðilum og um 80 aðilar svöruðu kom fram mest þörf fyrir þessa þjónustu. Innan þessarar þjónustu rúmast mjög mikið af þeim verkefnum sem líkleg eru til að skila mestum árangri í eflingu starfandi fyrirtækja og í uppbyggingu nýrra fyrirtækja á svæðinu og þar með fjölgun starfa. Lagt er til að áherslusviðin verði eftirfarandi:

- Vöruþróun og nýsköpun einkum í matvælaíðnaði og ferðaþjónustu
- Markaðssetning ferðaþjónustu utan háannar
- Grænmetisframleiðsla; markaðssetning og sala
- Fjármögnun verkefna er snúa að gerð úttekta varðandi ný stór tækifæri í atvinnuuppbyggingu á Suðurlandi
- Fjármögnun verkefnastjórnunar í stærri rannsóknar- og þróunarverkefnum á Suðurlandi
- Klasaverkefni
- Styrkja tímabundið ráðningu starfsmanna með meiri menntun en núverandi starfsmenn fyrirtækisins

Innan SASS er þekking til að vinna þannig úr þessu verksviði að góður árangur sé tryggður. Mikilvægt er að ákveðinn starfsmaður hjá SASS fái það hlutverk að halda utanum þessi mál og eitt af hans meginverkefnum verði að leita uppi frumkvöðla, starfandi fyrirtæki og aðra, sem eru með áhugaverð

mál og aðstoða þá, sem eru með álitlegustu verkefni og sýna málinu mestan áhuga, við að sækja um styrki.

Til er ákveðið fjármagn hjá SASS í gegnum Vaxtarsamninginn (um 35 mkr. á ári og samkvæmt samningum verður það þannig út árið 2013) og árlegar styrkveitingar frá SASS (áður APS) til fyrirtækja á undanförunum árum hafa numið um 5 mkr. á ári. Með því að sameina það fjármagn í öflugan sjóð til eflingar atvinnulífs í landshlutanum er tækifæri á að mynda hreyfiafl sem hafi raunveruleg áhrif og fullnýti samhliða því krafta ráðgjafa á vegum SASS.

Við endurbætur og þróun þeirra ferla sem fyrir eru hjá SASS og við undirbúning þessa verkefnis, er lagt til að horft verði til sambærilegra verkefna á vegum Impru, varðandi reynslu þeirra og þekkingar þá sérstaklega varðandi verkefni; Frumkvöðlastuðningur, Skrefi framfar og Framtak. Eins varðandi reynslu þeirra og útfærslur á umsókna fyrirkomulaginu, varðandi umsóknareyðuböð, leiðbeiningar og annað sem umsækjendur þurfa að hafa aðgang að til að útbúa góða umsókn.

Framkvæmdin verði þannig að hámarksstyrkur nemi 50% af áætluðum kostnaði en þó aldrei hærri fjárhæð en 4 mkr. til hvers verkefnis á ári. Styrkir verði veittir tvisvar á ári og umsóknafrestir verði 1. apríl og 1. október ár hvert.

Lagt er til að í þennan verkþátt verði varið 15,9 mkr. á árinu 2013. Til styrkveitinga um 15 mkr. og um 900 þ. til námskeiðahalds og kynninga. Við það yrðu til ráðstöfunar um 55 mkr. til styrkveitinga og námskeiðahalds til eflingar atvinnulífs á ári næstu 3 árin (ef sama fjármagn kemur áfram í gengum vaxtarsamninginn eða sama upphæð með öðrum formerkjum) eða samtals um 165 mkr.

Kynning fari fram yfir vefsíðu SASS og með tveimur kynningarfundum á 6 til 8 stöðum í landshlutanum á ári, um 6 vikum fyrir skiladagsetningar umsókna.

6.7. Bændamarkaður Suðurlands og stuðningur við vöruþróun og markaðssókn smáframleiðenda

Heiti verkefnis	Bændamarkaður Suðurlands og stuðningur við vöruþróun og markaðssókn smáframleiðenda
Stutt verkefnalýsing	Námskeið, handleiðsla og rekstur Bændamarkaðs Suðurlands
Yfirmarkmið	Styðja við vöruþróun, markaðssetningu og sölu á sunnlenskum vörum og þjónustu og markaðssetja Suðurland í gegnum afurðir af svæðinu.
Markmið	Auka þekkingu smáframleiðenda á stoðkerfi nýsköpunar á Suðurlandi og auka heildartekjur þeirra og framlegð af sölu í gegnum Bændamarkað Suðurlands
Árangursmælikvarðar yfirmarkmiða	Fjöldi nýrra starfa
Árangursmælikvarðar markmiða	Viðhorf og mat söluaðila af þátttöku í námskeiðum og árangri í sölu og markaðssetningu afurða á markaðnum
Áætluð staða verkefnisins í september – forsenda annarar greiðslu	Námskeiðaröð hefur verið haldin á Suðurlandi um smáframleiðslu matvæla og annar viðburður af tveimur hefur verið haldinn um Bændamarkað Suðurlands
Lokaafurð – forsenda lokagreiðslu	Námskeiðaröð hefur verið haldin á Suðurlandi um smáframleiðslu matvæla og tveir viðburðir
Heildarkostnaður	7.000.000, kr.
- þ.a. framlag úr sóknaráætlunarsjóði	7.000.000, kr.
Ábyrgðaraðili	SASS
Framkvæmdaaðili	SASS
Samstarfsaðilar	Markaðsstofa Suðurlands, Matís, Búnaðarsamband Suðurlands og smáframleiðendur af Suðurlandi.
Verktími	1.apríl til 31.desember 2013

Í þarfagreiningunni sem byggði á könnun sem send var 100 fyrirtækjum og um 80 fyrirtæki svöruðu kom fram mikil þörf á að markaðssetja Suðurland. Stuðningur þátttakenda var mikill en nokkur jafn við aðgerðir á öllum þremur sviðunum sem spurt var um; A) Suðurland sem góðan kost í staðsetningu starfsstöðva fyrirtækja og/eða stofnana, B) Aðgerðir sem snúa að því að markaðssetja Suðurland sem góðan búsetukost fyrir einstaklinga og fjölskyldur eða C) Markaðssetja sunnlenskar vörur og þjónustu. Starfshópurinn taldi að sérstaklega ætti að horfa til aðgerða í lið C eða hvað varðar stuðning við aðgerðir sem snúa að markaðssetningu sunnlenskrar vöru eða þjónustu. Þar með væri unnt að styðja við framleiðslu á svæðinu en jafnframt að kynna svæðið í gengum afurðirnar. Verkefnið er talið falla vel að þeim markmiðum.

Verkefnið felur í sér stuðning við framleiðslu og sölu matvæla af svæðinu, sem er einn helsti styrkleiki landshlutans og jafnframt skilgreint sem eitt helsta tækifæri landshlutans. Verkefnið tengist hugmyndum sem komu fram á þjóðfundinum á Suðurlandi, út frá sérstöðu svæðisins á sviði framleiðslu grænmetis og matvæla. Hugmyndir sem þar komu fram voru m.a.; „efla þarf tengsl ferðaþjónustu og landbúnaðar“ og „koma þarf upp mörkuðum og markaðstorgi...“. Er verkefnið talið falla vel að þeim hugmyndum.

Hugmyndin:

- Að standa fyrir mörkuðum, í formi viðburða eða uppskeruhátíða með vörum smáframleiðenda af suðurlandi, með hagsmuni smáframleiðenda að leiðarljósi.
- Að virkja markaðinn með mjög öflugum markaðsstarfi.
- Að tengja saman sölu afurða og upplifunar í viðburðum á svæðinu og mögulega utan svæðisins einnig.
- Vinna með smáframleiðendum og mögulegum framleiðendum í landshlutanum að vöruþróun og markaðssókn, með námskeiðahaldi og öðrum stuðningsaðgerðum

Fyrirmyndin eru vinsælir markaðir erlendis sem eru haldnir sjaldnan en eru eftirsóttir, þar sem framleiðendur standa sjálfir við básana og eftirspurnin er slík að framleiðendur geta réttlætt þann tíma sem þeir verja á staðnum. Hugmyndin er að ef faglega yrði staðið að slíkum viðburðum með fjárhagslegum stuðningi til markaðsmála megi virkja markaðinn með mjög öflugum hætti. Þannig er hægt að hafa áhrif á ferðamannastraum Íslendinga yfir sumartímann og sækja inn á markað erlendra ferðamanna.

Markmið verkefnisins:

- Styðja við smáframleiðendur á svæðinu með fjármögnun og rekstri verkefnisins og þar með styðja við sölu- og markaðsstarf framleiðandanna og skjóta styrkari stoðum undir þeirra rekstrareiningar og möguleika til vaxtar.
- Að kynna Suðurland í gegnum afurðir af svæðinu.
- Að byggja upp röð viðburða sem gætu öðlast sjálfstætt líf.

Leiðarljós um beinan ávinning og markmið smáframleiðenda af verkefninu:

- Selja mikið magn
- Á skömmum tíma
- Með lítilli fyrirhöfn
- Með mikilli álagningu

Verkefnislýsing:

Verkefnið er fyrirhugað sem sjálfstætt verkefni rekið af SASS. Verkefnið er að öðru leyti hugsað sem langtíma verkefni en með möguleika á að það öðlist sjálfstætt líf í höndum framleiðendanna sjálfra, að hluta eða öllu leyti, svo lengi sem markmið þess fara saman með markmiðum SASS, um markaðssetningu á Suðurlandi. Ekki er til félag smáframleiðenda á Suðurlandi eða samtök sem talin eru geta staðið að verkefninu og er því talið farsælast að stuðningurinn feli ekki einungis í sér fjarstuðning heldur einnig stuðning í formi rekstrar, þekkingar og utanumhalds. Verkefnið er hugsað sem stuðningur við smáframleiðendur á svæðinu, með því að draga úr sölu- og markaðskostnaði, auka almennt aðgengi að markaðnum og auka heildartekjur og framlegð rekstrar með þeim stuðningi. Annað markmið verkefnisins er að markaðssetja Suðurland í gegnum afurðir á svæðinu. Verkefnið fellur að hluta eða heild undir skilgreiningar eins og e. Slow food, sjálfbær ferðaþjónusta eða sala á staðbundnum matvælum úr héraði (e. Local foods).

Unnið verður að því að kynna verkefnið fyrir mögulegum þátttakendum og samstarfsaðilum og áætla umfang þess með viðtölum við framleiðendur og í samráði við samstarfsaðila. Áætlað er að halda tvo viðburði á árinu 2013, vinna að námskeiðahaldi og handleiðslu um vöruþróun og markaðssókn.

Möguleiki verður á samstarfi markaðarins og kynningar á Suðurlandi, t.d. við stefnumót ferðapjónustuaðila. Nánari skilgreiningar á tímasetningum, staðsetningum og fjölda viðburða verður í höndum verkefnisstjóra og verkefnahóps.

Helstu kostnaðarliðir eru hönnun vörumerkis, markaðs- og kynningarefnis, umgjörðar og sölubása, samtals um 750 þ. Fjárfesting í smíði sölubása, áætlað um 2,5 mkr. Kynningarkostnaður og kostnaður við sérstaka viðburði, áætlað um 2,5 mkr. Laun starfsmanna á viðburðum, áætlað um 500 þ. Flutningur og geymsla á sölubásnum og annað ófyrirséð, áætlað 250 þ. Kostnaður við námskeiðahald áætlað um 500 þ. kr.

Aðrar skýringar:

Kostnaðaráætlun vegna 2014 gæti hljóðað upp á um 8 m. og/eða árin þar á eftir, miðað við óbreyttan fjölda þátttakenda, annars væri breytilegur kostnaður milli ára fyrst og fremst háð mögulegum viðbótum á fjölda sölubása.

Smáframleiðsla matvæla (e. small scale food production). Smáframleiðendur matvæla eru skilgreindir samkvæmt OECD sem framleiðendur sem vinna afurðir í litlu magni samanborðið við fyrirtæki í matvælaíðnaði. Línan sem aðskilur magn- og smáframleiðendur er breytileg. Það sem er smáframleiðsla í einu landi eða svæði gæti verið álitid stórfrauleiðsla í öðru. Smáframleiðsla matvæla nær yfir vinnslu úr hvaða hráefni sem er.

*Hugmyndir eru um að skilgreina markaðinn hliðstætt þessu en með örlítið víðari skírskotun eða; **smáframleiðendur sunnlenskra afurða.***

6.8. Suðurland allt árið

Heiti verkefnis	Suðurland allt árið
Stutt verkefnalýsing	Ráðning verkefnisstjóra fyrir markaðsátak til kynningar á Suðurlandi allt árið um kring
Yfirmarkmið	Fjölga ferðamönnum á Suðurlandi allt árið um kring
Markmið	Markaðssetja Suðurland sem góðan kost erlendra ferðamanna yfir vetrartímann
Árangursmælikvarðar yfirmarkmiða	a) Fjöldi ferðamanna á Suðurlandi allt árið um kring b) Hlutfall ferðamanna á Suðurlandi miðað við Ísland í heild
Árangursmælikvarðar markmiða	Heimsóknartölur á wwsouth.is og fjöldi birtra greina
Áætluð staða verkefnisins í september – forsenda annarar greiðslu	Starfsmaður hefur verið ráðinn
Lokaafurð – forsenda lokagreiðslu	Starfsmaður hefur verið ráðinn
Heildarkostnaður	5.000.000, kr.
- þ.a. framlag úr sóknaráætlunarsjóði	5.000.000, kr.
Ábyrgðaraðili	SASS
Framkvæmdaaðili	Markaðsstofa Suðurlands
Samstarfsaðilar	SASS og ferðamálaklasar á Suðurland
Verktími	1.apríl til 31.desember 2013

Um er að ræða 3ja ára verkefni. Ráðning verkefnastjóra í markaðsátak utan háannar hjá Markaðsstofu Suðurlands. Um er að ræða verkefni sem er nú þegar í gangi.

7. Samantekt

Sóknaráætlun Suðurlands er stefnumarkandi skjal á sviði atvinnu-, menningar- og menntamála fyrir landshlutann Suðurland. Takmarkandi þættir sóknaráætlunar eru; þau málefnasvið sem lágu til grundvallar og eftir atvikum afmörkun hvers vinnuhóps á hverju málefnasviði fyrir sig. Spyrja má hvort vinna hefði mátt að stefnumörkun fyrir Suðurland lengra fram í tímann og með fleiri málefnasviðum undir. Áherslur fyrstu sóknaráætlunar Suðurlands hafa þó ekki síst miðast við uppbyggingu þekkingar, vinnulags og verkferla, til að takast á við árlega vinnu sóknaráætlana fyrir landshlutann hér eftir. Á þeim grunni sem nú hefur verið reistur er unnt að byggja á og takast á við aukin verkefni og viðameiri, í gegnum sama farveg og með sama vinnulagi. Niðurstaða og afrakstur vinnu við gerð fyrstu sóknaráætlunar Suðurlands er því ekki einungis bundin við verkefni og útdeilingu á tilteknu fjármagni, heldur hefur einnig skilað sér í aukinni þekkingu, nýju vinnulagi, verkferlum og stefnumörkun fyrir starfssemi á þeim málefnasviðum sem lágu til grundvallar.

Þau verkefni sem áætlað er að framkvæma, fyrir þá upphæð sem til ráðstöfunar er á árinu 2013, eru 8 talsins. Verkefni eru fæst á einu afmörkuðu málefnasviði, heldur skarast flest á einn eða annan hátt á milli málefnasviða. Krefjandi þáttur í vinnuferlinu var samvinna og samþætting verkefna milli vinnuhópa af þeim sökum. Verkefni eru að litlu leyti bundin ákveðnum sveitarfélögum en tvö verkefni miðast við ákveðið svæði innan landshlutans, miðsvæðið, svæðið sem nær frá Markarfljóti til Öræfa. Miðsvæðið hefur búið við lakari tækifæri en önnur til sí- og endurmenntunar og snýr verkefnið að uppbyggingu á því sviði. Önnur verkefni taka meira mið af styrkleikum landshlutans í heild og að nýta þá til hagsbóta fyrir heildina, enn önnur byggja á tækifærum sem landshlutinn hefur til sóknar á ýmsum sviðum.

Verkefnið Sóknaráætlun Suðurlands er afrakstur samvinnu um 200 þátttakenda sem komu að verkefninu með einum eða öðrum hætti, unnu merkilegt og óeigingjarnt starf í þágu Suðurlands. Sóknaráætlun Suðurlands er fyrst og fremst samvinna um uppbyggingu í landshlutanum, í þágu landshlutans og skref í átt að sjálfstæðri byggðastefnu fyrir Suðurland, unnin af Sunnlendingum, fyrir Sunnlendinga.

8. Viðaukar

Fylgiskjal 1: Þjóðfundur á Suðurlandi