



SAMTÖK SUNNLENSKRA SVEITARFÉLAGA

Skýrsla Samgöngunefndar SASS 2011

Október 2011

Efnisyfirlit:

I.	Inngangur.....	bls. 3
II.	Störf nefndarinnar.....	bls. 3
III.	Suðurlandsvegur á milli Selfoss og Reykjavíkur.....	bls. 4
IV.	Almenningssamgöngur á Suðurlandi	bls. 7
V.	Staða samgönguframkvæmda.....	bls. 8
VI.	Tillögur nefndarinnar.....	bls. 10
VII.	Lokaorð.....	bls. 14

I. Inngangur

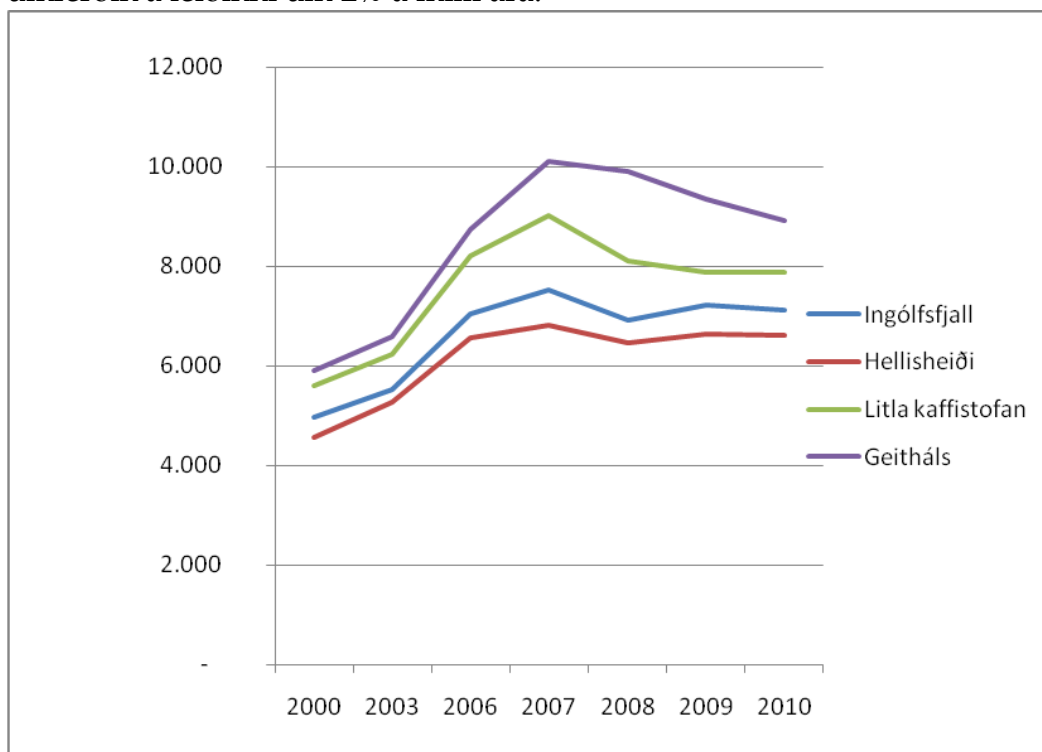
Hér er lögð fram áttunda skýrsla samgöngunefndar SASS. Mikilvægt er fyrir sveitarfélögin að standa þétt saman við erfiðar efnahagsaðstæður og móta stefnu um skynsamlega forgangsröðun framkvæmda. Einnig verða sveitarfélögin að þrýsta á um að þær ákvarðanir um samgönguframkvæmdir á Suðurlandi haldi sem teknar hafa verið af Alþingi. Það er tvímælalaust mikilvægt nú að treysta innviði samfélagsins til að hægt verði að komast upp úr þeim öldudal sem við erum í. Betri samgöngur er ein af mikilvægustu stöðunum í uppbyggingu þjóðfélagsins til framtíðar.

II. Skipan og störf nefndarinnar

Í samgöngunefndina voru kosnir á síðasta aðalfundi eftirtaldir sveitarstjórnarmenn: Anna Björg Níelsdóttir Sveitarfélaginu Ölfusi, formaður, Björn Ingi Jónsson Sveitarfélaginu Hornafirði, Ragnar Magnússon Hrunamannahreppi, Tómas Ellert Tómasson Sveitarfélaginu Árborg og Ingi Már Björnsson Mýrdalshreppi. Nefndin hefur haldið 4 fundi á starfsárinu og starfaði Þorvarður Hjaltason framkvæmdastjóri SASS með nefndinni.

III. Suðurlandsvegur á milli Selfoss og Reykjavíkur

Umferð um Suðurlandsveg á milli Selfoss og Reykjavíkur minnkaði á síðasta ári á öllum 4 talningarstöðunum. Umferðartalning fer fram á 4 stöðum; við Ingólfsfjall, á Hellisheiði, á Sandskeiði og við Geitháls. Meðalumferð við Ingólfsfjall var 7.125 bílar á sólarhring, hafði minnkað um 84 bíla á dag frá árinu áður. Á Hellisheiðinni var meðalumferðin 6.605 bílar að meðaltali. Á Sandskeiði fór um að meðaltali 7.871 bíll á sólarhring. Við Geitháls var meðalumferðin 8.923 bílar. Í heild minnkaði umferðin á leiðinni um 2% á milli ára.



Á sl. ári fækkaði umferðarslysum umtalsvert eða um 40% sem er mjög ánægjuleg þróun. Þrátt fyrir það er ljóst að Suðurlandsvegur að er enn mjög hættulegur og brýnna úrbóta þörf.

Slysatölur á leiðinni Selfoss - Reykjavík 2002 - 2010

	Banaslys	Alvarleg slys	Minnih. slys	Óhöpp	Samtals
2002	2	7	22	71	102
2003	1	4	30	80	115
2004	1	6	22	97	126
2005	1	4	23	102	130
2006	1	3	24	108	136
2007	4	2	32	117	155
2008	2	2	24	78	106
2009	0	5	25	83	113
2010	0	2	17	52	69
Samtals	12	35	219	789	1055

Framkvæmdir við veginn

Framkvæmdum við fyrsta hluta tvöföldunar vegarins, nánar tiltekið kaflinn frá Litlu kaffistofu niður að Lögbergsbrekku, er að ljúka. Ekkert liggur fyrir um framhald framkvæmda en fátt bendir til að þær verð með þeim hætti sem áður var áætlað



Fyrirhugað fyrirkomulag við breikkun vegarins. (Kort frá Vegagerðinni)

Eins og öllum er kunnugt hefur verið unnið að undirbúningi breikkunar Suðurlandsvegur á undanförunum misserum. Fram var komin tillaga samgönguráðuneytis og Vegagerðarinnar um tvöföldun vegarins frá Reykjavík að Litlu kaffistofu, þaðan yrði 2+1 vegur að Kambabrún og síðan tvöfaldaður vegur að Selfossi ásamt nýrri brú yfir Ölfusá. (sjá mynd) Jafnframt kynnti þáverandi samgönguráðherra hugmyndir um lögð yrðu veggjöld á umferðina þegar framkvæmdum lyki í tengslum við kerfisbreytingu sem gerð yrði sem fæli í sér að veggjöld kæmu í stað

eldsneytisgjalda. Um þetta ríkti þökkaleg sátt. Í gildandi fjárlögum er heimild um sérstaka fjármögnun til verksins.

Núverandi innanríkisráðherra hafði síðan aðrar áherslur en fyrirrennari hans og lagði til að lagður yrði sérstakur vegtollur á umferð um Suðurlandsveg til að fjármagna framkvæmdirnar þar sem um „flýtiframkvæmdir“ væri að ræða og kynnti þær fyrir sunnlenskum sveitarstjórnarmönnum. Ekki fylgdi þó upplýsingar um hvernig að innheimtu vegtolla yrði háttað né um hvað upphæðir yrði að ræða. Stjórn SASS samþykkti í kjölfarið eftirfarandi ályktun:

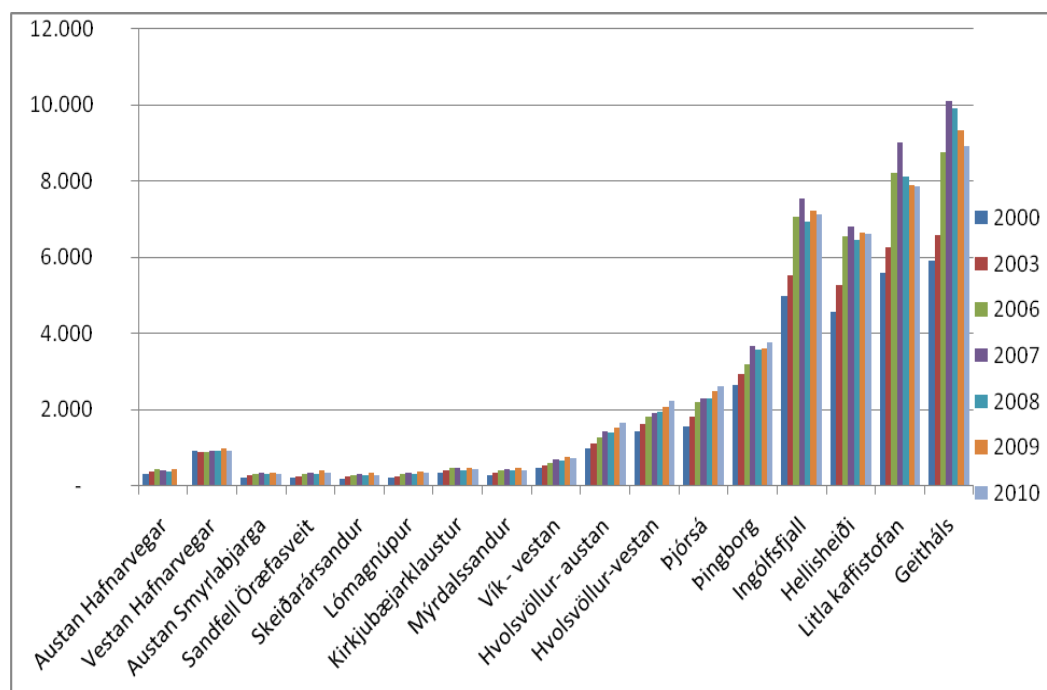
„Stjórn SASS leggur áherslu á að staðið verði við fyrri ákvarðanir stjórnvalda um breikkun Suðurlandsvegur og fjármögnun þeirra en lýsir eindreginni andstöðu við kúvendingu núverandi innanríkisráðherra sem felur í sér að lagður verði vegtollur á umferð um veginn til að fjármagna framkvæmdirnar. Ljóst er að um hreina tvísköttun verður að ræða.“

Haldnir voru tveir fundir með ráðherra í kjölfarið þar sem lagðar voru fram tillögur SASS til að reyna að koma málinu í höfn. Lagðar voru fram tvær tillögur. Annars vegar að dregið yrði úr kostnaði við framkvæmdina þannig að hringtorg kæmu í stað mislægra gatnamóta þar sem því yrði við komið, að leiðin frá Selfossi að Kambabrunn yrði 2+2 vegur með vegriði og framkvæmatími yrði lengdur um 2 ár. Ef þessi leið yrði farin var lagt til að ekki yrði lagður á vegtollur. Hins vegar að framkvæmdin yrði eins og fyrirhugað hefur verið og fjármögnuð með veggjöldum þar sem jafnræðis yrði gætt með eftirfarandi skilyrðum; einn samræmdur vegtollur yrði lagður á alla tvöfalda vegi út frá Reykjavík og stofnbrautir á höfuðborgarsvæðinu með 4 eða fleiri akreinum, samræmdur jarðgangatollur yrði lagður á umferð um öll jarðgöng með tveimur akreinum, vegtollarnir yrðu síðan felldir inn í samræmt veggjaldakerfi þegar það verður tekið upp í stað eldsneytisgjalda.

Í stuttu máli sagt féllst ráðherra ekki á þessar hugmyndir og lagði ekki fram neinar tillögur á móti. Þegar fréttist af óljósum hugmyndum ráðherra um vegtolla brást FÍB hart við og hóf undirskriftasöfnun gegn vegtollum og safnaði um 40 þúsund undirskriftum. Ráðherra brást við þeim tíðindum með því að lýsa því yfir að ekkert yrði af fyrirhuguðum framkvæmdum þar sem svo stór hluti þjóðarinnar væri á móti vegtollum. (Það kom reyndar fram í vandaðri skoðanaskönnun sem gerð var árið 2009, þar sem spurt var um hvað fólk teldi brýnustu framkvæmd í samgöngumálum, að tæp 60 % aðspurðra töldu tvöföldun Suðurlandsvegur brýnustu framkvæmdina. Í næsta sæti kom Vesturlandsvegur með um 8%.)

Eftir stendur þó ákvörðun Alþingis um að fara í framkvæmdina með heimild í gildandi fjárlögum um sérstaka fjármögnun. Það hlýtur því að vera skylda fulltrúa framkvæmdavaldsins, innanríkisráðherra, að fara að vilja löggjafans og leita allra leiða til að koma framkvæmdum af stað. Jafnframt skal bent á að ríkisstjórn og fulltrúar vinnumarkaðarins gerðu með sér samkomulag á síðasta ári um farið yrði af stað með stórfamkvæmdir til að koma hjólum atvinnulífsins í gang og var breikkun Suðurlandsvegjar sérstaklega nefnd í því sambandi.

Umferð um Suðurlandsveg á milli Reykjavíkur og Hornafjarðar



Á grafinu sést að umferðin hefur aukist verulega á leiðinni frá árinu 2000 og athyglisvert að þrátt fyrir að umferð á milli Selfoss- og Reykjavíkur á undanförunum þremur árum hafi dregist saman þá hefur hún aukist jafnt og þétt á flestum talningarstöðum austan við Selfoss.

Almenningssamgöngur á Suðurlandi.

Snemma á þessu ári lögðu Innanríkisráðuneyti og Vegagerðin til að SASS yrði falin umsjón og rekstur almenningssamgangna á starfssvæði samtakanna frá og með 1. janúar 2012. Oddvitum aðildarsveitarfélaganna var kynnt umfang og núverandi kostnaður við almenningssamgöngur á svæðinu.

Í kjölfarið tilnefndi stjórn SASS eftirtalda í starfshóp um almenningssamgöngur á Suðurlandi: Elfu Dögg Þórðardóttur, Aldís Hafsteinsdóttur, Ástu Stefánsdóttur, Ísólf Gylfa Pálmason, Björn Inga

Jónsson og Gunnar Örn Marteinson. Síðar bættust í hópinn Gunnlaugur Grettisson og Ólafur Örn Ólafsson. Starfshópnum var falið að undirbúa samninga við Vegagerðina um yfirtöku á almenningsamgöngum á Suðurlandi frá og með næstu áramótum. Með hópnum starfaði Smári Ólafsson umferðarverkfræðingur hjá VSÓ ráðgjöf, en Vegagerðin kostaði starf hans. Fram fór kostnaðargreining verkefnisins, tillaga að þjónustuframboði var mótuð svo og tillaga að ábyrgðar- og kostnaðarskiptingu aðildarsveitarfélaganna vegna hugsanlegs umframkostnaðar. Einnig var unnið að samningi við Vegagerðina sem síðan var undirritaður 26. júlí sl.



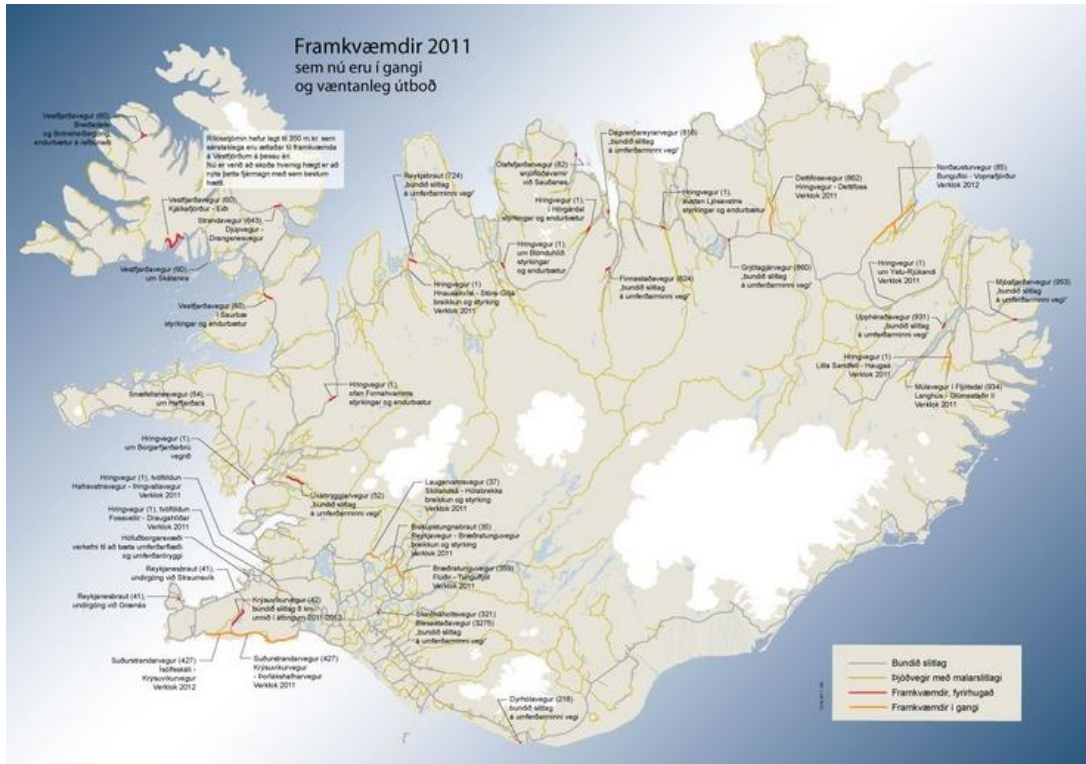
Elfa Dögg Þórðardóttir formaður SASS og Hreinn Haraldsson vegamálstjóri handsala samninginn.

Með samningnum taka samtökin að sér að skipuleggja og tryggja almenningsamgöngur og fólksflutninga á svæðinu frá Ölfusi í vestri til Hornafjarðar í austri. Samningurinn tekur gildi um næstu áramót og gildir í sjö ár. Samtökin fá árlega 80 milljón króna vísitölubundið framlag frá Vegagerðinni til rekstursins.

Í kjölfar samningsins hófust viðræður við Strætó bs. um að fyrirtækið tæki að sér allt utanumhald samningsins auk gerðar útboðsgagna og fullvinnslu leiðakerfis. Útboð var auglýst í fyrrihluta september og verða tilboð opnuð 24. október nk.

V. Staða samgönguframkvæmda

Á þessu ári hafa miklar framkvæmdir verið í gangi á suðursvæðinu auk hefðbundins viðhalds og viðgerða, sbr. meðfylgjandi mynd. Einnig fer hér á eftir yfirlit um stöðu framkvæmda.



(Kort frá Vegagerðinni)

Helstu verkefni sem unnið hefur verið að á þessu ári:

Suðurstrandarvegur

Framkvæmdir við síðasta áfanga verksins standa yfir og því lýkur á næsta ári.

Bræðratunguvegur og brú yfir Hvíta

Verkið hófst 2009 og lauk á þessu ári.

Minni framkvæmdir

Unnið var að breikkun og styrkingu Biskupstungnabrautar og Laugarvatnsvegjar og lagt bundið slitlag á Skeiðháholtsveg, Blesastaðaveg og Dyrhólaveg

V. Tillögur nefndarinnar

Haldið verði áfram uppbyggingu vegakerfisins á Suðurlandi

Árþing Samtaka sunnlenskra sveitarfélaga, haldið í Vík 28. og 29. október 2011, leggur áherslu á að áfram verði haldið uppbyggingu og samgönguúrbótum á Suðurlandi. Framkvæmdir við fyrsta áfanga tvöföldunar Suðurlandsvegar er að ljúka en mjög óvíst er um framhald málsins. Framkvæmdum við brú yfir Hvítá og veg á milli Flúða og Reykhólts lauk á þessu ári og hafin er vinna við síðasta áfanga Suðurstrandarvegar sem áætlað er að ljúki á næsta ári. Nauðsynlegt er fyrir framtíðaruppbyggingu samfélagsins að innviðir þess verði styrktir og þar eru samgöngur ein af grunnstöðunum. Mikilvægt er einnig að sporna gegn samdrætti og atvinnuleysi með verklegum framkvæmdum hins opinbera. Árþingið vekur sérstaka áherslu á nauðsyn úrbóta í samgöngumálum í Sveitarfélaginu Hornafirði og bendir á að engar stærri vegaframkvæmdir eru þar í gangi þrátt fyrir mikinn fjölda einbreiðra brúa á þjóðvegi 1 og brýna þörf fyrir nýtt vegstæði og brú yfir Hornafjarðarfjót.

Fjármögnun Suðurlandsvegar

Árþing Samtaka sunnlenskra sveitarfélaga, haldið í Vík 28. og 29. október 2011, hvetur stjórnvöld að leita allra leiða til að standa við fyrri áform um breikkun og tvöföldun Suðurlandsvegar og nýti heimild Alþingis um sérstaka fjármögnun verksins. Til þess liggja fjölmörg rök. Í fyrsta lagi er mjög mikil umferð um veginn. Í öðru lagi er há slysatíðni á veginum og í þriðja lagi liggur fyrir að arðsemi tvöföldunar er mjög mikil. Einnig er ljóst skv. könnunum að almenningur telur þessa framkvæmd langbrýnasta úrlausnarefnið í samgöngumálum þjóðarinnar.

Vegna tillagna sem fram hafa komið um veggjöld í tengslum við tvöföldun Suðurlandsvegar leggur árþing SASS áherslu á að sanngjarnara og ódýrara væri að leggja á sérstakt eldsneytisgjald til að fjármagna þessar framkvæmdir sem og aðrar brýnar samgönguframkvæmdir annars staðar á landinu. Með þeim hætti eru bein tengsl á milli notkunar og gjalda auk þess sem allir vegfarendur greiða hvort sem farið er um fáfarna eða fjölfarna vegi. Þá er augljóst að nokkur kostnaður verður vegna innheimtu veggjalda sem hægt væri að komast hjá með álagningu sérstaks eldsneytisgjalds. Ef hins vegar veggjöld verða tekin upp þá er mikilvægt að tillit verði tekið til eftirfarandi atriða:

- Að jafnræðis verði gætt á milli landsmanna og komið verði á heildstæðu kerfi sem nýst geti við stærri framkvæmdir í vegagerð.

- Að eldsneytisgjöld verði lækkuð að sama skapi þannig að ekki verði um tvísköttun að ræða.
- Að tekið verði við ákvörðun veggjalds tillit til þess sparnaðar sem ávinnst vegna framkvæmda. Áætlað hefur verið að með tvöföldun Suðurlandsvegjar geti sparast allt að 500 milljónir króna árlega vegna færri slysa, þar af sparnaður tryggingafélaga um 300 milljónir króna og ríkisins um 200 milljónir króna vegna ýmiss kostnaðar sem af umferðarslysum hlýst.

Tvívreiðar brýr í stað einbreiðra

Árþing Samtaka sunnlenskra sveitarfélaga, haldið í Vík 28. og 29. október 2011, veur sérstaka athygli á að enn er fjöldi einbreiðra brúa í vegakerfinu á suðursvæði Vegagerðarinnar. Staðreyndin er að um 20 einbreiðar brýr eru á þjóðvegi 1 í Skaftafellssýslum, flestar í A-Skaftafellssýslu. Á meðan þær eru við lýði er öryggi vegfaranda ógnað. Sú ógn fer vaxandi með aukinni og þyngri umferð stórra flutningabíla og einnig mikilli fjölgun ferðamanna. Í því sambandi er bent á að Jökulsárlón á Breiðamerkursandi er einn vinsælasti ferðamannastaður landsins. Því er mikilvægt að gert verði stóráttak í tvöföldun brúa.

Nýtt vegstæði fyrir Hornafjörð

Árþing Samtaka sunnlenskra sveitarfélaga, haldið í Vík 28. og 29. október 2011, leggur mikla áherslu á að þegar verði ráðist í undirbúning og framkvæmdir á nýju vegstæði og brúm yfir Hornafarðarfljót. Framkvæmdin er gríðarlega mikilvæg, styttir hringveginn umtalsvert, fækkar einbreiðum brúm og eykur umferðaröryggi verulega. Árþingið leggur þunga áherslu á að gert verði ráð fyrir brúnni á nýrri 4 ára samgönguáætlun.

Áhersla á tengivegi og safnvegi.

Árþing Samtaka sunnlenskra sveitarfélaga, haldið í Vík 28. og 29. október 2011, leggur mjög mikla áherslu á að gerðar verði gagngerðar endurbætur á tengi- og safnvegakerfinu eftir tímasettri framkvæmdaáætlun. Mikil umferðaraukning hefur orðið á þessum vegum og þeir gegna mun stærra hlutverki nú en áður vegna breyttra atvinnuhátta og stóraukins ferðamannastraums. Þá bendir þingið á að skynsamlegt væri að leggja meiri áherslu á að leggja bundið slitlag á núverandi vegi með nauðsynlegum lagfæringum og spara þar með viðhald malarvega sem dugar yfirleitt ekki nema til skamms tíma.

Ný Vestmannaeyjaferja

Árþing Samtaka sunnlenskra sveitarfélaga, haldið í Vík 28. og 29. október 2011, leggur mikla áherslu á að nú þegar verði hafist handa um kaup eða byggingu nýrrar Vestmannaeyjaferju. Reynsla síðastliðins árs sýnir að Herjólfur hentar ekki til þessarar siglinga. Ótækt er að að nýta ekki þau mikl tækifæri sem gefast með tilkomu hafnarinnar og jafnframt að hún verði eins öflug samgönguleið og kostur er. Grundvallaratriði er að möguleikar til stórbættra samgangna við Vestmannaeyjar verði nýttir til fulls. Árþingið bendir á að um grunnþarfir í nútímasamfélagi er að ræða þar sem ferjan er nokkurs konar þjóðvegur til Vestmannaeyja og krefst þess að ferðir til og frá Vestmannaeyjum verði tryggðar allan ársins hring.

Jarðgöng undir Reynisfjall

Árþing Samtaka sunnlenskra sveitarfélaga, haldið í Vík 28. og 29. október 2011, vekur athygli á því að vegurinn fyrir Reynisfjall er einn erfiðasti faratálmi á þjóðvegi 1 allt austur á land. Nauðsynlegt er að koma jarðgöngum um Reynisfjalli á samgönguáætlun.

Stórskipahöfn í Þorlákshöfn.

Árþing Samtaka sunnlenskra sveitarfélaga, haldið í Vík 28. og 29. október 2011, leggur áherslu á að kannaðir verði allir möguleikar á gerð stórskipahafnar í Þorlákshöfn. Verulegar endurbætur voru gerðar á höfninni í Þorlákshöfn fyrir fáeinum árum. Þrátt fyrir framkvæmdirnar er höfnin ekki stórskipahöfn og því ákveðin takmörk sett. Ein af forsendum vaxtar og orkufrekrar starfsemi á svæðinu er að stórskipahöfn sé í nágrenninu. Fyrir liggur að staðsetning orkufrekrar starfsemi í Þorlákshöfn er einkar hagstæð af ýmsum ástæðum og því æskilegt að þar verði í framtíðinni komið upp stórskipahöfn. Þá er ljóst að verulegt hagræði gæti orðið með slíkri höfn fyrir vöruflutninga og ferjusiglingar á milli Íslands og annarra landa vegna styttri siglingaleiðar.

Hornafjarðarhöfn

Árþing Samtaka sunnlenskra sveitarfélaga, haldið í Vík 28. og 29. október 2011, telur mikilvægt að vinna þurfi að framtíðarlausn í málefnum innsiglingar um Hornafjarðarós. Tryggja þarf skipum með djúpristu yfir 7 metra nægjanlegt dýpi yfir Grynnslin og í höfninni sjálfri. Þetta er ein af mikilvægum þáttum í áframhaldandi þróun á fiskveiðum.

Almenningssamgöngur

Árþing Samtaka sunnlenskra sveitarfélaga, haldið á Selfossi 13. og 14. september 2010, fagnar samningi Vegagerðarinnar og SASS um að

samtökin yfirtaki rekstur almenningsamgana á landi frá og með næstu áramótum. Bættar almenningsamgöngur eru þjóðhagslega hagkvæmar, leiða til sparnaðar í rekstri samgöngukerfisins, draga úr mengun og síðast en ekki síst draga úr útgjöldum einstaklinganna. Ársþingið leggur áherslu á að unnið verði markvisst að því að tengja umfangsmikinn skólaakstur almenningsamgöngum og nýta þar með betur fjármuni sem renna til opinberrar þjónustu.

Landbrot

Ársþing Samtaka sunnlenskra sveitarfélaga, haldið í Vík 28. og 29. október 2011, telur mikilvægt að sporna við miklu landbroti af völdum sjávar og jökulfljóta sem ógna byggð, vegum og brúm. Brýnt er að fylgjast náið með landbroti við Jökulsá á Breiðamerkursandi þar sem stutt er orðið frá þjóðvegi niður í fjöruborð.

Hornafjarðarflugvöllur

Ársþing Samtaka sunnlenskra sveitarfélaga, haldið í Vík 28. og 29. október 2011, leggur áherslu á að Hornafjarðarflugvöllur fái aftur löggildingu sem millilandaflugvöllur með áherslu á ferju- og einkaflug. Staðsetning flugvallarins gerir það að verkum að hann er fyrsti kostur í ferjuflugi milli megnlands Evrópu og Íslands.

Hafnir

Ársþing Samtaka sunnlenskra sveitarfélaga, haldið í Vík 28. og 29. október 2011, leggur áherslu á tryggt verði fé til rannsókna á sandburði í og umhverfis sunnlenskar hafnir Hornafjarðarós, Landeyjarhöfn, Vestmannaeyjahöfn og Þorlákshöfn

Fjarskiptamál

Ársþing Samtaka sunnlenskra sveitarfélaga, haldið í Vík 28. og 29. október 2011, leggur áherslu á að allir landsmenn hafi aðgang að háhraða gagnaflutningskerfi. Þingið leggur áherslu á að fyrirtækjum sem starfa á þessum markaði verði gert skylt að tryggja fullnægjandi gæði á þeim svæðum þar sem þau bjóða þjónustu sína. Sjái þau sér það ekki fært láti Fjarskiptastofnun fara fram útboð á þessum svæðum.

Umferðaröryggi

Ársþing Samtaka sunnlenskra sveitarfélaga, haldið í Vík 28. og 29. október 2011, bendir á að með tilkomu Landeyjarhafnar hefur stór aukist umferð um þjóðveg 1 á Suðurlandi. Nauðsynlegt er að huga vel að umferð kringum þéttbýlisstaði samanber veginn í gegnum Hvolsvöll.

Breytt vinnubrögð

Árþing Samtaka sunnlenskra sveitarfélaga, haldið í Vík 28. og 29. október 2011, leggur áherslu á að tekin verði upp ný vinnubrögð í samgöngumálum, hvað varðar áætlanir, ákvarðanir og framkvæmdir við héraðsvegi og leggur til að tekið verði upp meira samráð við sveitarfélögin. Nú eru þær ákvarðanir teknar í samráði við þingmenn kjördæmisins. Þá telur árþingið að skort hafi samráð Vegagerðarinnar við sveitarfélögin við endurskilgreiningu vega og nauðsynlegt að bæta úr því.

VI. Lokaorð

Samgöngunefnd SASS leggur áherslu á að þrátt fyrir núverandi efnahagsörðugleika sé brýnt að auka samgönguframkvæmdir til að treysta innvið samfélagsins til framtíðar og jafnframt að örva atvinnulíf.

Í október 2011,

Anna Björg Nielsdóttir,
Björn Ingi Jónsson,
Tómas Ellert Tómasson, I
Ingi Már Jónsson,
Ragnar, Magnússon

Umferð um Suðurlandsveg frá Reykjavík að Höfn í Hornafirði 2000 - 2010

	2000	2003	2006	2007	2008	2009	2010
Austan Hafnarvegur	292	368	438	418	384	439	
Vestan Hafnarvegur	906	892	884	907	911	965	916
Austan Smyrlabjarga	209	260	291	330	297	336	309
Sandfell Öræfasveit	202	244	300	331	321	387	349
Skeiðarársandur	188	227	270	299	284	342	272
Lómagnúpur	202	240	317	329	309	371	328
Kirkjubæjarklaustur	338	401	468	481	408	466	429
Mýrdalssandur	277	323	407	424	402	451	413
Vík - vestan	472	532	602	696	671	768	724
Hvolsvöllur- austan	975	1.093	1.260	1.417	1.386	1.509	1.639
Hvolsvöllur-vestan	1.431	1.608	1.812	1.917	1.931	2.076	2.230
Þjórsá	1.570	1.796	2.180	2.301	2.300	2.493	2.597
Þingborg	2.641	2.933	3.203	3.676	3.564	3.588	3.770
Ingólfssjall	4.970	5.523	7.049	7.530	6.928	7.210	7.126
Hellisheiði	4.560	5.268	6.553	6.812	6.462	6.633	6.605
Litla kaffistofan	5.598	6.246	8.207	9.017	8.105	7.886	7.871
Geitháls	5.898	6.581	8.742	10.107	9.905	9.344	8.923